

ANALISA CUACA KEJADIAN HUJAN LEBAT DI PROVINSI RIAU
TANGGAL 03 April 2026

I. INFORMASI KEJADIAN HUJAN LEBAT PETIR DAN ANGIN KENCANG

LOKASI	Kab. Kampar dan Kab. Pelalawan
TANGGAL	03 April 2026
DAMPAK	Pohon tumbang sebelum masuk tol Kampar



Sumber : Instagram pkucity



BADAN METEOROLOGI KLIMATOLOGI DAN GEOFISIKA
STASIUN METEOROLOGI SULTAN SYARIF KASIM II PEKANBARU

Bandar Udara Sultan Syarif Kasim II Pekanbaru 28284 Telp. (0761) 674791, Fax 73701
website : www.stametpekanbaru.com email : bmgpku@yahoo.com

II. DATA CURAH HUJAN

JUMLAH CURAH HUJAN TANGGAL 03 MARET 2026
(UPDATE TANGGAL 04 APRIL 2026 PUKUL 07.00 WIB)

Lokasi Penakar Hujan	Kabupaten / Kota	Jarak Pandang	Intensitas Curah Hujan	Waktu Kejadian Hujan (WIB)	INPUT DATA
SSK II Pekanbaru	Kota Pekanbaru	7 KM	Hujan Ringan	00.07-02.35	6.4
Japura Indragiri Hulu	Kab. Inhu	6 KM	-		0
Pinang Kampai Dumai	Kota Dumai			off	
SSHSN Pelalawan	Kab. Pelalawan	3 KM (Udara Kabur)	Hujan Ringan	18-20, 21-23	1
Tambang Kampar	Kab. Kampar	7 KM	Hujan Sedang	00.20 - 02.00	30
Rumbai Timur	Kota Pekanbaru		-		
Dumai Timur	Kota Dumai		-		
Bangkinang	Kab. Kampar		Hujan Ringan		2.6
XIII Koto Kampar	Kab. Kampar		Hujan Lebat		73.9
Kampar Kiri	Kab. Kampar		Hujan Ringan		2.1
AAWS Tambang Kampar	Kab. Kampar		Hujan Sedang		30
AWS Mesonet Kampar	Kab. Kampar		-	off	
Kuala Kampar	Kab. Pelalawan		-		
Teluk Meranti	Kab. Pelalawan		Hujan Lebat		59.4
Bantan	Kab. Bengkalis		-		
Bukit Batu	Kab. Bengkalis		-		
Bunga Raya	Kab. Siak		-		
Siak	Kab. Siak		-		
Kandis	Kab. Siak		-		
Minas	Kab. Siak		Hujan Ringan		12.8
Pusako	Kab. Siak		-		
Tambusai	Kab. Rohul		Hujan Ringan		4.2
Tandun	Kab. Rohul		Hujan Ringan		0.2
Pasir Pangaraian	Kab. Rohul		-		
Rokan IV Koto	Kab. Rohul		-		
AWS Mesonet Rohul	Kab. Rohul		-		
AAWS Rimbang Melintang Rohil	Kab. Rohil		-		
Tanah Putih	Kab. Rohil		Hujan Sedang		49.2
Batang Cenaku	Kab. Inhu		Hujan Ringan		3
Tembilahan	Kab. Inhil		Hujan Sedang		29.4
AAWS Singingi	Kab. Kuansing		Hujan Ringan		4.6
Kuantan Tengah	Kab. Kuansing		Hujan Sedang		30.8
Tebing Tinggi	Kab. Meranti		Hujan Ringan		0.2

Note: Tidak semua curah hujan tercatat pada penakar hujan

(-) : Tidak Ada Hujan
0.5 - 20.0 mm : Hujan Ringan
20.0 - 50.0 mm : Hujan Sedang
50.0 - 100.0 mm : Hujan Lebat
> 100.0 mm : Hujan Sangat Lebat



BADAN METEOROLOGI KLIMATOLOGI DAN GEOFISIKA
STASIUN METEOROLOGI SULTAN SYARIF KASIM II PEKANBARU

Bandar Udara Sultan Syarif Kasim II Pekanbaru 28284 Telp. (0761) 674791, Fax 73701
website : www.stametpekanbaru.com email : bmgpku@yahoo.com

III. ANALISIS METEOROLOGI

INDIKATOR	KETERANGAN
1. Pola Angin	Berdasarkan analisis pola angin pada tanggal 03 April 2026 pukul 07.00 WIB (00.00 UTC) dan 19.00 WIB (12.00 UTC), terpantau adanya daerah pertemuan massa udara (konvergensi) dan belokan angin (<i>shearline</i>) di wilayah Riau. Kondisi ini menyebabkan terjadinya penumpukan massa udara basah yang mendukung pertumbuhan awan hujan.
2. SST	SST di perairan Samudera Hindia dan Selat Malaka terpantau bernilai sekitar 29.0°C – 32.0°C. Hal ini menunjukkan bahwa suhu muka laut masih cukup hangat. Selanjutnya, anomali SST di sekitar Samudera Hindia, Selat Malaka, dan Perairan Riau terpantau mencapai 2.5°C. Kondisi ini semakin memperkuat pasokan uap air yang mendukung pertumbuhan awan hujan di wilayah Riau.
3. Citra Radar Cuaca	Berdasarkan citra radar cuaca tanggal 03 April 2026 pukul 22.00 WIB, awan konvektif terpantau berada di sebagian wilayah Riau bagian tengah dan selatan (di sekitar wilayah Kab. Siak, Kab. Pelalawan, Kab. Indragiri Hulu, dan Kab. Kuantan Singingi). Kemudian, pada pukul 01.00 WIB, awan konvektif tersebut semakin membesar hingga menutupi hampir seluruh wilayah Riau bagian tengah, selatan, dan sebagian wilayah Barat. Selanjutnya, pada pukul 02.00 WIB, wilayah Riau bagian utara (di sekitar wilayah Kab. Bengkalis, Kab. Rokan Hilir, dan Kota Dumai) juga sudah mulai ditutupi oleh awan konvektif. Kondisi ini bertahan hingga pukul 05.00 WIB. Pada pukul 06.00 WIB, awan konvektif tersebut tampak sudah meluruh diikuti dengan penurunan intensitas curah hujan.
4. Dinamika Atmosfer	Informasi Dinamika Atmosfer tgl. 03 April 2026: SOI : +8.9 (signifikan > +7) —> berpengaruh terhadap peningkatan pola konvektif di sebagian wilayah Indonesia bagian tengah dan timur. Indeks ENSO di NINO 3.4 : -0.42 (signifikan < ±0.8) —> tidak berpengaruh terhadap peningkatan pola konvektif di sebagian wilayah Indonesia. DMI : -0.25 (normal ±0.4) —> tidak berpengaruh terhadap peningkatan aktivitas/pola konvektif di wilayah Indonesia bagian barat. MJO : Fase 1 (West. Hem. & Africa) -> tidak berkontribusi terhadap proses pembentukan awan hujan di wilayah Indonesia; aktif secara spasial di Aceh, Sumut, Sumbar, Bengkulu, Riau, Kep. Riau, Jambi, Sumsel, Kalbar. Gel. Atmosfer : Kelvin -> Aceh, Sumut, Sumbar, Riau . Rossby Ekuatorial -> Aceh, Sumut, Sumbar, Bengkulu, Sumsel, Lampung, Banten, DK Jakarta, Jabar, Papua Selatan. Indeks Surge : -1.8 (signifikan > +10) —> Aliran massa udara dingin tidak signifikan terhadap wil. Indonesia (update 00.35UTC 2026/04/03).



BADAN METEOROLOGI KLIMATOLOGI DAN GEOFISIKA
STASIUN METEOROLOGI SULTAN SYARIF KASIM II PEKANBARU

Bandar Udara Sultan Syarif Kasim II Pekanbaru 28284 Telp. (0761) 674791, Fax 73701
website : www.stametpekanbaru.com email : bmgpku@yahoo.com

	<p>Belokan angin dan konvergensi -> Daerah potensi pertumbuhan awan hujan di Aceh, Sumut, Sumbar, Riau, Jambi, Bengkulu, Sumsel, Babel, Lampung, Banten, DK Jakarta, Jabar, Kalbar, Kalteng, Kaltim, Kaltara, Kalsel, Sulsei, Sultra, Sulbar, Sulteng, Maluku, Papua Barat Daya, Papua Barat, Papua Tengah, Papua Pegunungan, Papua, Papua Selatan.</p> <p>SST anomali : -2.0 s/d +2.9 °C: Potensi penguapan (penambahan massa uap air) di Samudera Hindia barat Sumatera, Selat Malaka, Laut Jawa, Perairan selatan dan timur Pulau Kalimantan, Selat Makassar, Teluk Tomini, Teluk Tolo, Teluk Bone, Laut Sulawesi, Teluk Cendrawasih, Perairan Halmahera, Samudera Pasifik utara Maluku Utara hingga Papua.</p>
--	--

IV. KESIMPULAN

- Curah hujan dengan intensitas lebat tanggal 03 April 2026 (24 jam) tercatat di wilayah Provinsi Riau seperti data curah hujan di ARG XIII Koto Kampar Kab. Kampar (73.9 mm) dan ARG Teluk Meranti Kab. Pelalawan (59.4 mm).
- Berdasarkan citra radar cuaca tanggal 03 April 2026 pukul 22.00 WIB, awan konvektif terpantau berada di sebagian wilayah Riau bagian tengah dan selatan (di sekitar wilayah Kab. Siak, Kab. Pelalawan, Kab. Indragiri Hulu, dan Kab. Kuantan Singingi). Kemudian, pada pukul 01.00 WIB, awan konvektif tersebut semakin membesar hingga menutupi hampir seluruh wilayah Riau bagian tengah, selatan, dan sebagian wilayah Barat. Selanjutnya, pada pukul 02.00 WIB, wilayah Riau bagian utara (di sekitar wilayah Kab. Bengkalis, Kab. Rokan Hilir, dan Kota Dumai) juga sudah mulai ditutupi oleh awan konvektif. Kondisi ini bertahan hingga pukul 05.00 WIB. Pada pukul 06.00 WIB, awan konvektif tersebut tampak sudah meluruh diikuti dengan penurunan intensitas curah hujan.
- Hujan dengan intensitas sedang hingga lebat yang terjadi di wilayah Riau dipicu karena adanya konvergensi dan *shearline* yang menyebabkan terjadinya penumpukan massa udara basah sehingga mendukung terjadinya pertumbuhan awan konvektif di wilayah Riau. Selain itu, kondisi ini juga dipicu oleh aktifnya gelombang kelvin.

V. INFORMASI PERINGATAN DINI

Informasi peringatan dini telah dikirimkan melalui website dan aplikasi *WhatsApp* ke beberapa *Stake Holders* yang tergabung di group Info Riau.

PERINGATAN DINI CUACA WILAYAH RIAU



03 April 2026

Masa Berlaku Peringatan Dini

21:20 - 00:30 WIB



Potensi terjadi hujan dengan intensitas sedang hingga lebat yang dapat disertai kilat/petir dan angin kencang

- Wilayah Peringatan Dini
- Wilayah Potensi Meluas
- Wilayah Tidak Terdampak

www.bmkg.go.id | [infoBMKG](#) | [call center 196](#)

PERINGATAN DINI CUACA WILAYAH RIAU

UPDATE Peringatan Dini Cuaca Wilayah Riau tgl 03 April 2026 pkl. 21:10 WIB masih berpotensi terjadi hujan dengan intensitas sedang hingga lebat yang dapat disertai kilat/petir dan angin kencang pada pkl 21:20 WIB di **Kabupaten Kampar**: Kampar Kiri, Koto Kampar Hulu, **Kabupaten Indragiri Hulu**: Batang Gansal, Kuala Cenaku, Batang Peranap, **Kabupaten Indragiri Hilir**: Kemuning, **Kabupaten Pelalawan**: Ukui, Pangkalan Kuras, Pangkalan Lesung, Langgam, **Kabupaten Rokan Hilir**: Tanah Putih, Bangko Pusako, **Kabupaten Kuantan Singingi**: Kuantan Mudik, Kuantan Tengah, Singingi, Kuantan Hilir, Benai, Pangean, Logas Tanah Darat, Hulu Kuantan, Kuantan Hilir Seberang, Sentajo Raya, Puok Rantau, dan sekitarnya.

Dan dapat meluas ke wilayah Kabupaten Kampar: Bangkinang Kota, Kampar, Tambang, XIII Koto Kampar, Kuok, Siak Hulu, Kampar Kiri Hilir, Kampar Kiri Hulu, Tapung, Solo, Rumbio Jaya, Bangkinang, Perhentian Raja, Kampar Timur, Kampar Utara, Kampar Kiri Tengah, Gunung Sahilan, **Kabupaten Indragiri Hulu**: Rengat, Rengat Barat, Kelayang, Pasir Penyau, Peranap, Siberida, Batang Cenaku, Lirik, Sungai Lalo, Lubuk Batu Jaya, Rakit Kulim, **Kabupaten Pelalawan**: Pangkalan Kerinci, Pelalawan, Kerumutan, Bunut, Bandar Sei Kijang, Bandar Petalangan, **Kabupaten Rokan Hulu**: Rokan Iv Koto, Pendalian Iv Koto, **Kabupaten Rokan Hilir**: Bagan Sinembah, Pujud, Simpang Kanan, Kubu Babussalam, **Kabupaten Siak**: Tualang, Kerinci Kanan, Lubuk Dalam, **Kabupaten Kuantan Singingi**: Cerenti, Singingi Hilir, Inuman, **Kota Pekanbaru**: Sukajadi, Pekanbaru Kota, Sall, Lima Puluh, Senapelan, Rumbai, Bukit Raya, Tampar, Marpayan Damai, Tenayan Raya, Payung Sekaki, Rumbai Pesisir, dan sekitarnya.

Kondisi ini diperkirakan masih dapat berlangsung hingga pkl 00:30 WIB

Prakirawan BMKG - Riau

www.bmkg.go.id | [infoBMKG](#) | [call center 196](#)

PERINGATAN DINI CUACA WILAYAH RIAU



04 April 2026

Masa Berlaku Peringatan Dini

02:40 - 05:30 WIB



Potensi terjadi hujan dengan intensitas sedang hingga lebat yang dapat disertai kilat/petir dan angin kencang

- Wilayah Peringatan Dini
- Wilayah Potensi Meluas
- Wilayah Tidak Terdampak

www.bmkg.go.id | [infoBMKG](#) | [call center 196](#)

PERINGATAN DINI CUACA WILAYAH RIAU

UPDATE Peringatan Dini Cuaca Wilayah Riau tgl 04 April 2026 pkl. 02:20 WIB masih berpotensi terjadi hujan dengan intensitas sedang hingga lebat yang dapat disertai kilat/petir dan angin kencang pada pkl 02:40 WIB di **Kabupaten Kampar**: Bangkinang Kota, Kampar, Tambang, XIII Koto Kampar, Kuok, Kampar Kiri, Kampar Kiri Hilir, Kampar Kiri Hulu, Tapung, Tapung Hilir, Tapung Hulu, Solo, Rumbio Jaya, Bangkinang, Perhentian Raja, Kampar Timur, Kampar Utara, Kampar Kiri Tengah, **Kabupaten Indragiri Hulu**: Rengat, Rengat Barat, Lirik, Kuala Cenaku, **Kabupaten Bengkalis**: Mandau, Rupa, Pinggir, Bukit Batu, **Kabupaten Indragiri Hilir**: Ratah, Enok, Tempuling, Keritang, Gaung, Kemuning, Kempas, Sungai Batang, **Kabupaten Pelalawan**: Ukui, Pangkalan Kuras, Pangkalan Lesung, Langgam, Pelalawan, Kerumutan, Bunut, Teluk Maranti, Bandar Sei Kijang, Bandar Petalangan, **Kabupaten Rokan Hulu**: Kepenuhan, Tambusi Utara, Kabun, Kepenuhan Hulu, **Kabupaten Rokan Hilir**: Bangko, Tanah Putih, Rimba Melintang, Pujud, Tanah Putih Tanjung Melawan, Bangko Pusako, Simpang Kanan, Batu Hampar, Pekaitan, **Kabupaten Siak**: Siak, Minas, Tualang, Sungai Mandau, Dayun, Kerinci Kanan, Koto Gasib, Kandis, Lubuk Dalam, Mempura, Pusako, **Kabupaten Kuantan Singingi**: Kuantan Hilir, **Kota Pekanbaru**: Rumbai, Rumbai Pesisir, **Kota Dumai**: Bukit Kapur, Sungai Sembilan, dan sekitarnya.

Dan dapat meluas ke wilayah Kabupaten Kampar: Siak Hulu, Gunung Sahilan, Koto Kampar Hulu, **Kabupaten Indragiri Hulu**: Kelayang, Pasir Penyau, Siberida, Batang Cenaku, Batang Gansal, Sungai Lalo, Lubuk Batu Jaya, Rakit Kulim, **Kabupaten Bengkalis**: Bukit Batu, Rupa, Ukui, **Kabupaten Indragiri Hilir**: Gaung Anak Serka, Batang Tuaka, Tembilahan Hulu, **Kabupaten Pelalawan**: Pangkalan Kerinci, **Kabupaten Rokan Hulu**: Ujung Batu, Rokan Iv Koto, Rambah, Tambusai, Runto Darussalam, Rambah Sano, Rambah Hilir, Bangun Purba, Tandun, Beni Darussalam, Pegaram Tepah Darussalam, Pendalian Iv Koto, **Kabupaten Rokan Hilir**: Kubu, Bagan Sinembah, Pasir Limau Kapas, Sinaboi, Rantau Kapor, Kubu Babussalam, **Kabupaten Siak**: Sungai Apit, Bunga Raya, **Kabupaten Kuantan Singingi**: Singingi Hilir, Logas Tanah Darat, **Kota Pekanbaru**: Sukajadi, Pekanbaru Kota, Sall, Lima Puluh, Senapelan, Bukit Raya, Tampar, Marpayan Damai, Tenayan Raya, Payung Sekaki, **Kota Dumai**: Dumai Barat, Dumai Timur, Medang Kampal, Dumai Selatan, dan sekitarnya.

Kondisi ini diperkirakan masih dapat berlangsung hingga pkl 05:30 WIB

Prakirawan BMKG - Riau

www.bmkg.go.id | [infoBMKG](#) | [call center 196](#)

PERINGATAN DINI CUACA WILAYAH RIAU



04 April 2026

Masa Berlaku Peringatan Dini

05:20 - 08:30 WIB

Potensi terjadi hujan dengan intensitas sedang hingga lebat yang dapat disertai kilat/petir dan angin kencang

● Wilayah Peringatan Dini
 ● Wilayah Potensi Meluas
 ● Wilayah Tidak Terdampak

www.bmkg.go.id | [infoBMKG](#) | [call center 196](#)

PERINGATAN DINI CUACA WILAYAH RIAU

UPDATE Peringatan Dini Cuaca Wilayah Riau tgl 04 April 2026 pkl. 05:10 WIB masih berpotensi terjadi hujan dengan intensitas sedang hingga lebat yang dapat disertai kilat/petir dan angin kencang pada pkl 05:20 WIB di Kabupaten Kampar: Bangkinang Kota, Kampar, Xiii Kota Kampar, Kuok, Kampar Kiri, Tapung, Tapung Hulu, Salo, Bangkinang, Kampar Utara, Gunung Sahilan, Kota Kampar Hulu, Kabupaten Indragiri Hulu: Batang Gangsal, Kabupaten Bengkalis: Bukit Batu, Rupa, Pinggir, Mandau, Kabupaten Indragiri Hilir: Retch, Enok, Kuala Indragiri, Tembilaan, Tempuling, Gaung Anak Serka, Kerilang, Tanah Merah, Batang Tuaka, Gaung, Tambilahan Hulu, Kamuning, Concong, Kempas, Sungai Batang, Kabupaten Pelalawan: Pangkalan Kuras, Pelalawan, Bunut, Teluk Meranti, Kuala Kampar, Kabupaten Rokan Hulu: Kunto Darussalam, Kabun, Banoi Darussalam, Kabupaten Rokan Hilir: Tanah Putih, Bagan Sinembah, Pujud, Bangko Pusako, Rantau Kopar, Kabupaten Siak: Singal Apit, Dayun, Kerinci Kanan, Kabupaten Kuantan Singingi: Singingi Hilir, Kabupaten Kepulauan Meranti: Tebing Tinggi, Tebing Tinggi Barat, Pulaumberbau, Tebing Tinggi Timur, Tasik Putri Puyu, Kota Dumai: Bukit Kapur, Sungai Sembilan, Medang Kampal, dan sekitarnya.

Dan dapat meluas ke wilayah Kabupaten Kampar: Kampar Kiri Hulu, Tapung Hilir, Rumbio Jaya, Kampar Timur, Kampar Kiri Tengah, Kabupaten Bengkalis: Bengkalis, Bantan, Rupa, Rupa Utara, Kabupaten Indragiri Hilir: Mandah, Katernan, Pelangiran, Kabupaten Rokan Hulu: Ujung Batu, Rokan Iv Kota, Rambah, Kepenuhan, Rambah Same, Tandun, Pagaran Tapah Darussalam, Kepenuhan Hulu, Pandaitan Iv Kota, Kabupaten Rokan Hilir: Kubu, Bangko, Rimba Melintang, Pasir Limau Kapas, Sinaboi, Tanah Putih Tanjung Melawan, Simpang Kanan, Batu Hampar, Pekaitan, Kubu Babussalam, Kabupaten Siak: Siak, Bunga Raya, Kandis, Mempura, Pusako, Kabupaten Kepulauan Meranti: Rangsang Barat, Rangsang, Merbau, Rangsang Pesisir, Kota Dumai: Dumai Barat, Dumai Timur, Dumai Kota, Dumai Selatan, dan sekitarnya.

Kondisi ini diperkirakan masih dapat berlangsung hingga pkl 08:30 WIB

Prakirawan BMKG - Riau

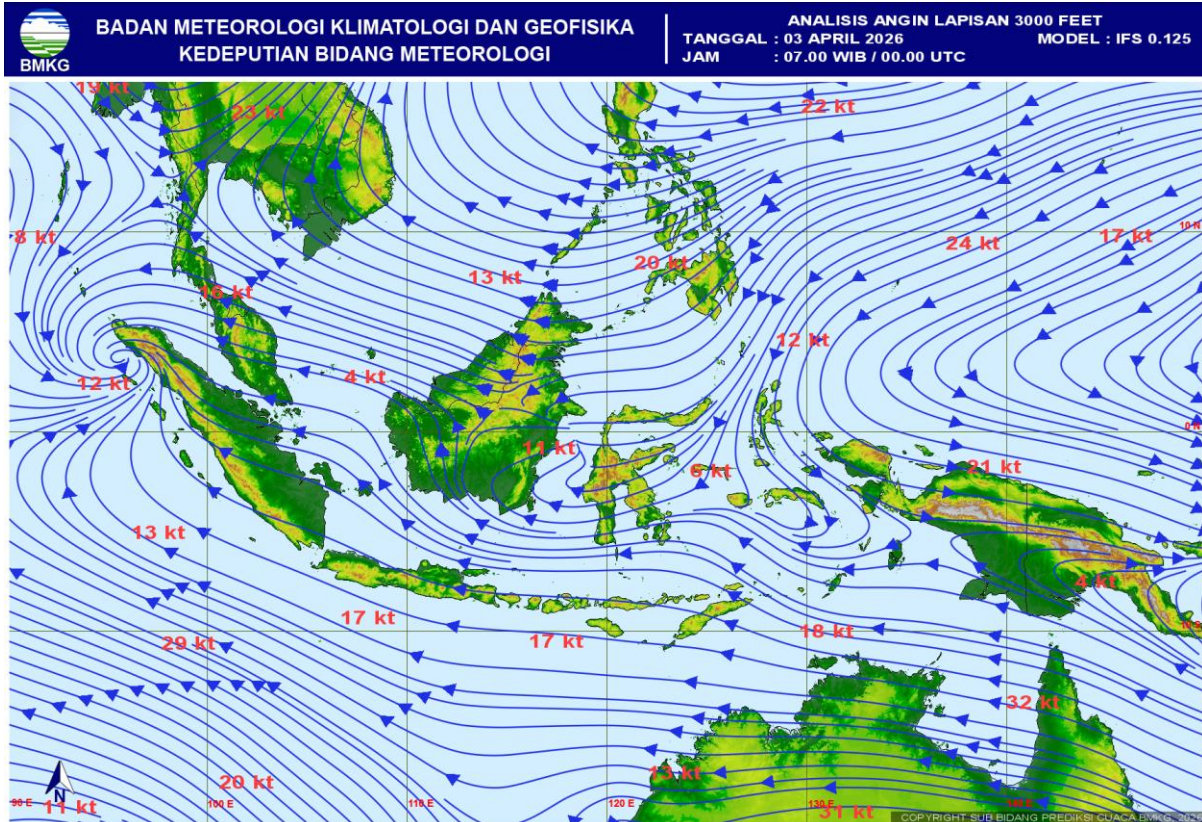
www.bmkg.go.id | [infoBMKG](#) | [call center 196](#)

VI. PROSPEK KE DEPAN

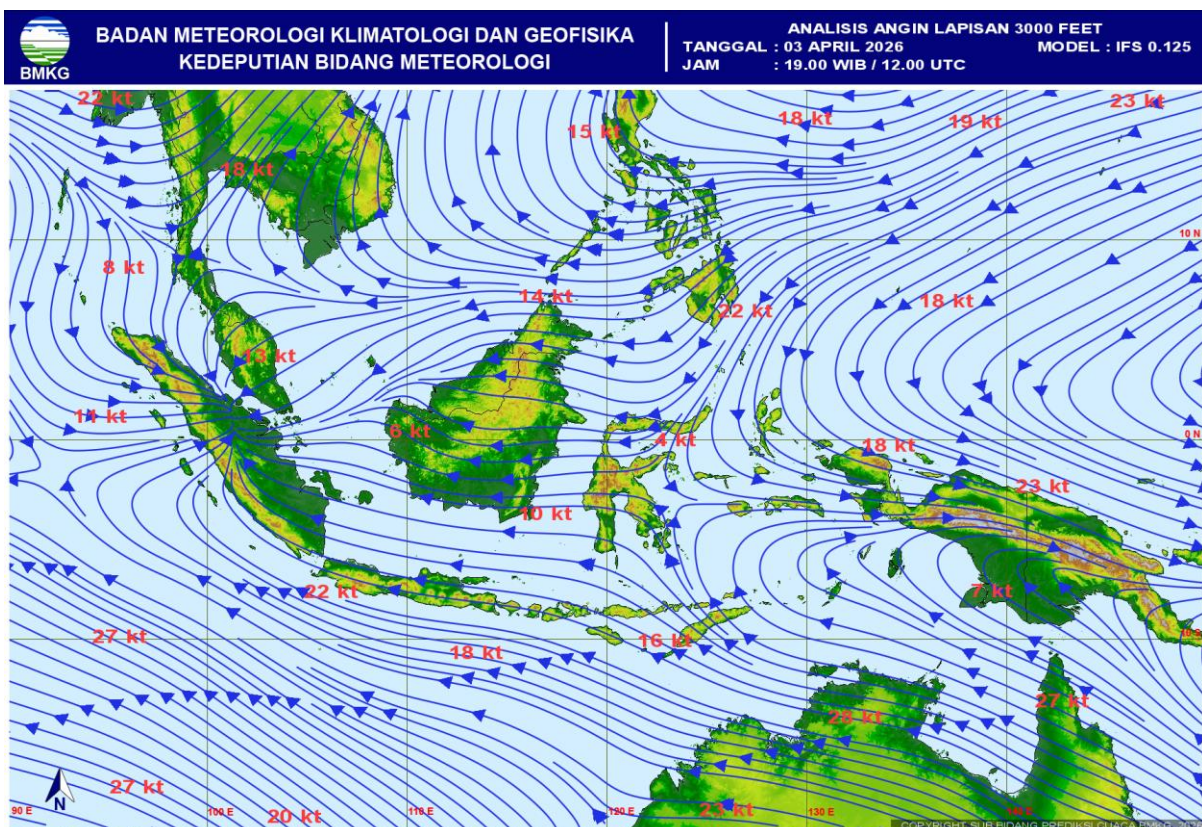
- Hujan dengan intensitas ringan hingga lebat yang dapat disertai petir dan angin kencang diperkirakan masih terjadi terutama pada siang/sore dan malam/dini hari.

LAMPIRAN

Lampiran 1.

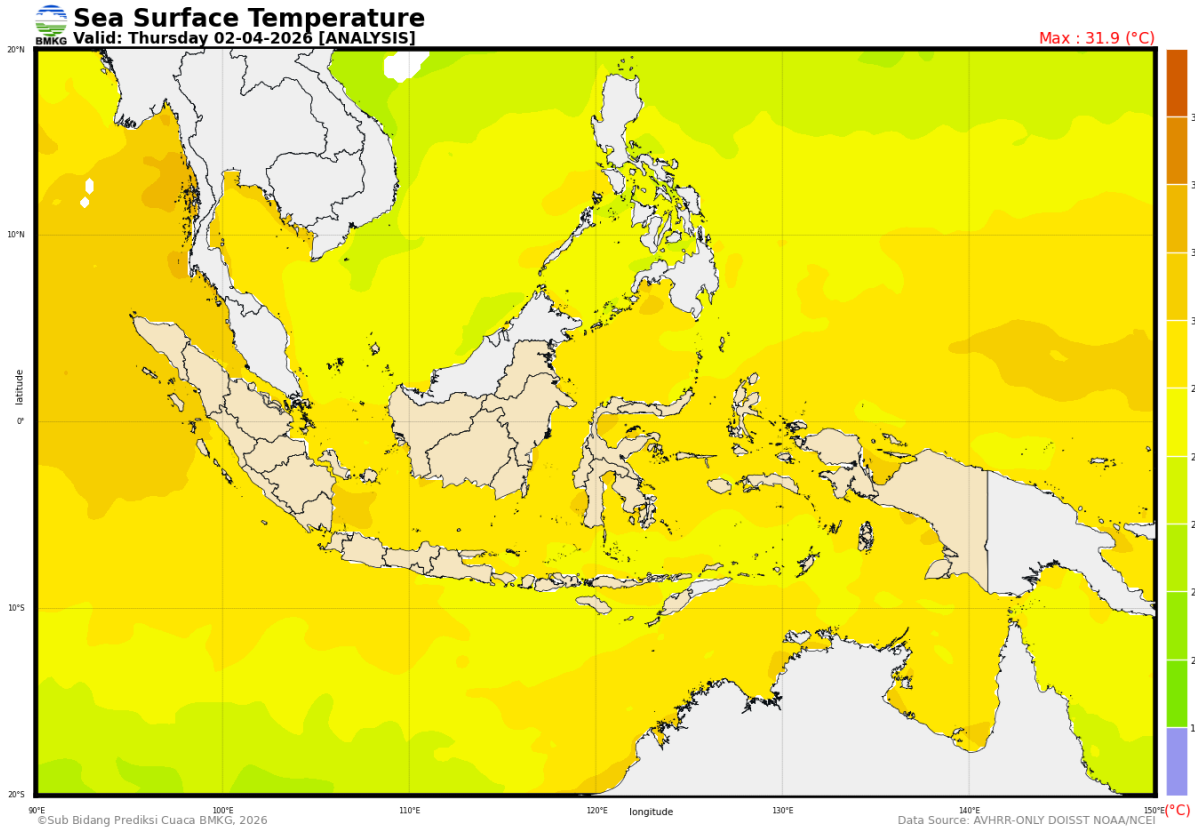


Gambar 1. Analisis Streamline tanggal 03 April 2026 pukul 00.00 UTC

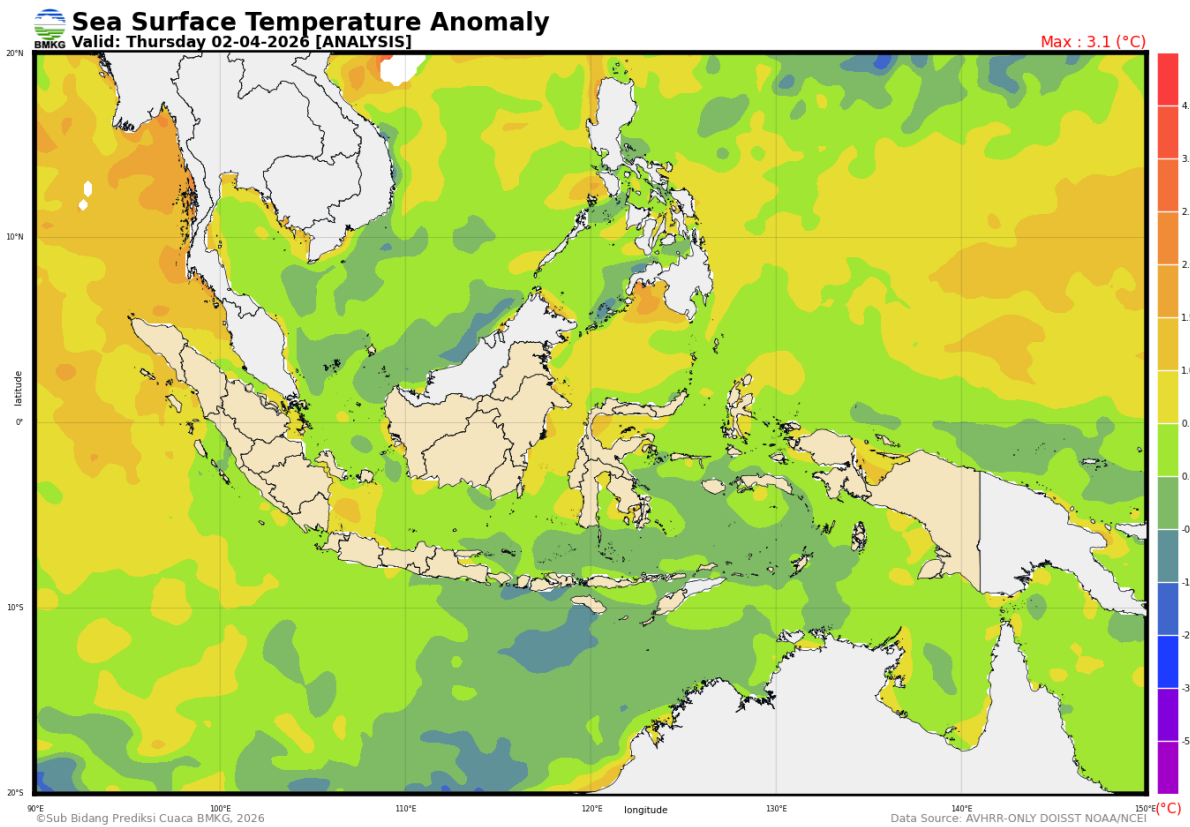


Gambar 2. Analisis Streamline tanggal 03 April 2026 pukul 12.00 UTC

Lampiran 2.

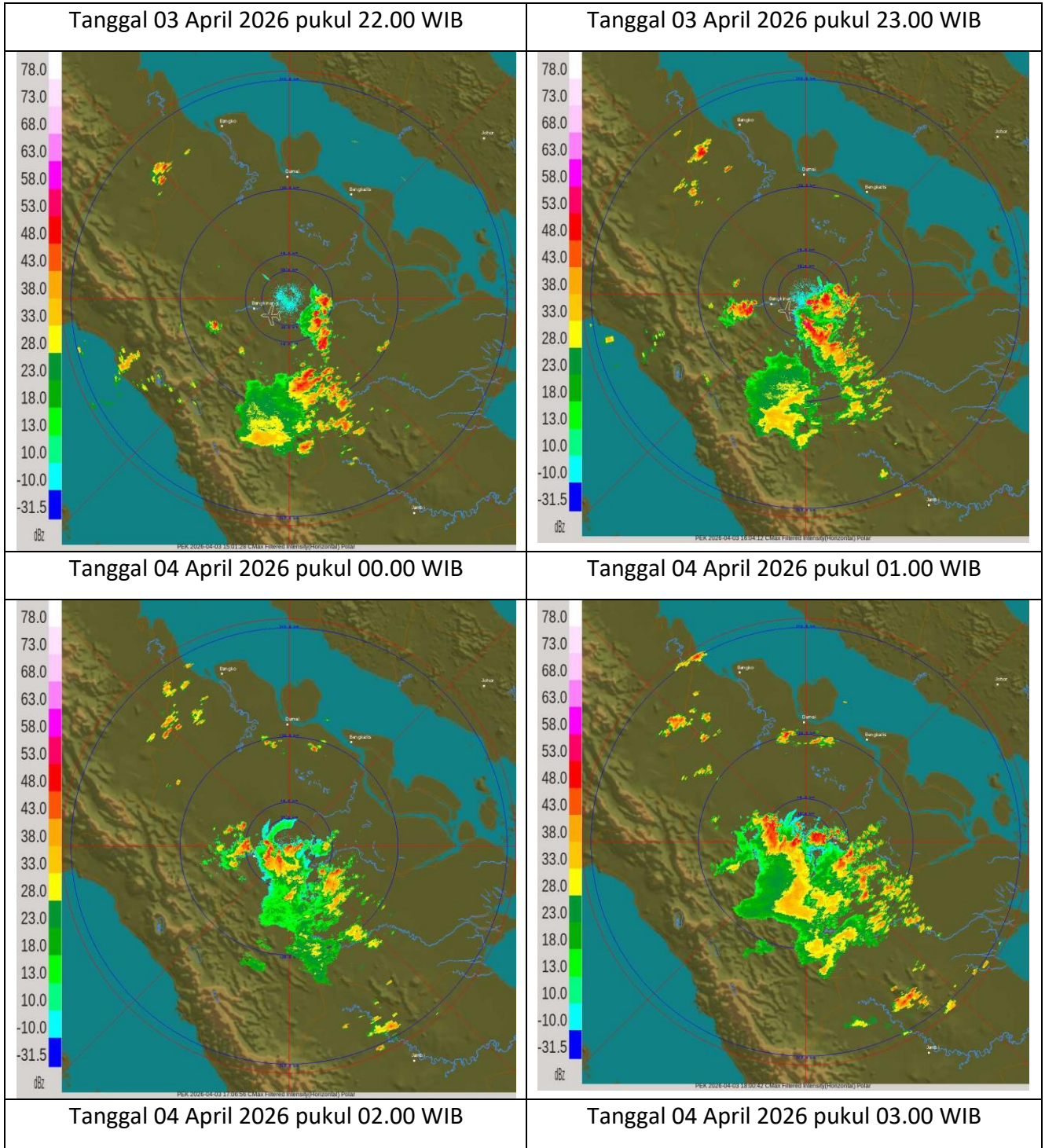


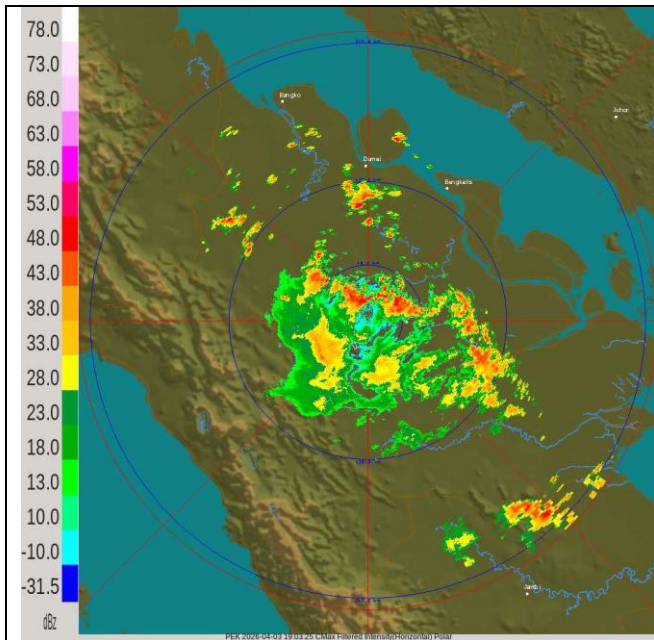
Gambar 3. Analisis SST tanggal 02 April 2026



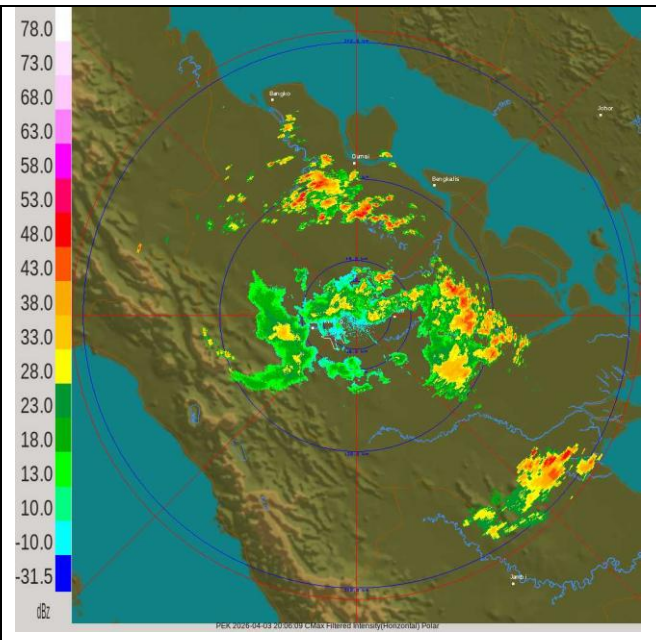
Gambar 4. Analisis Anomaly SST tanggal 02 April 2026

Lampiran 3.
Citra Radar Cuaca

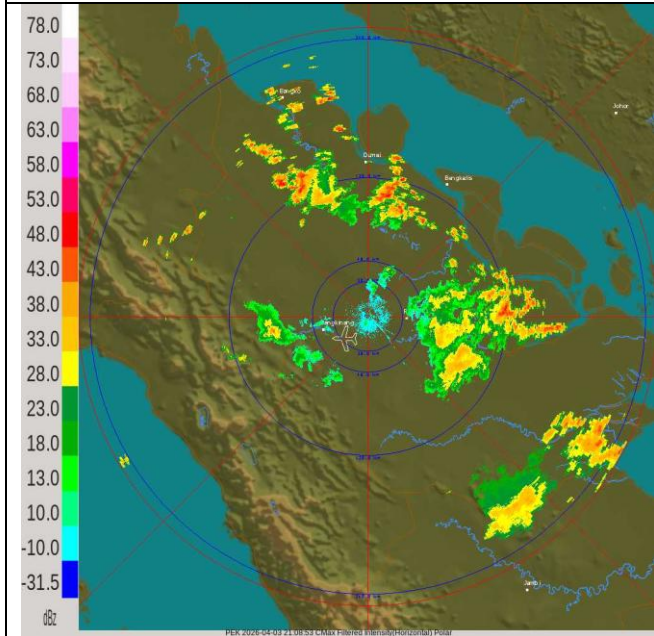




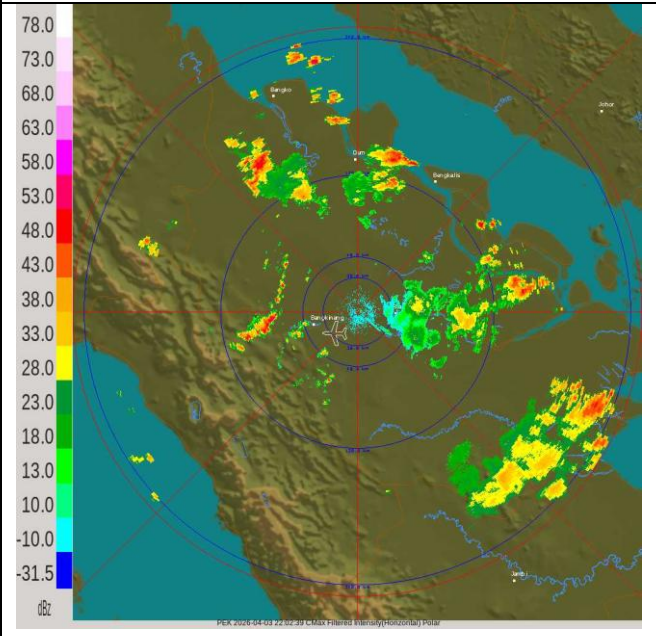
Tanggal 04 April 2026 pukul 04.00 WIB



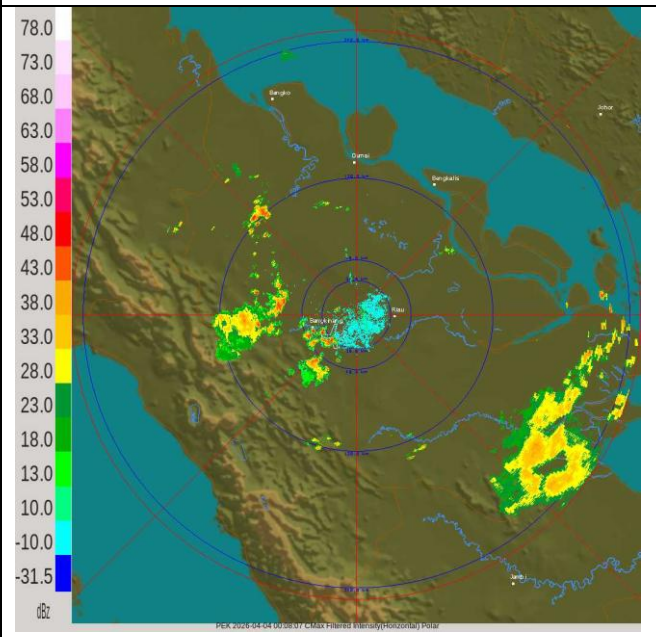
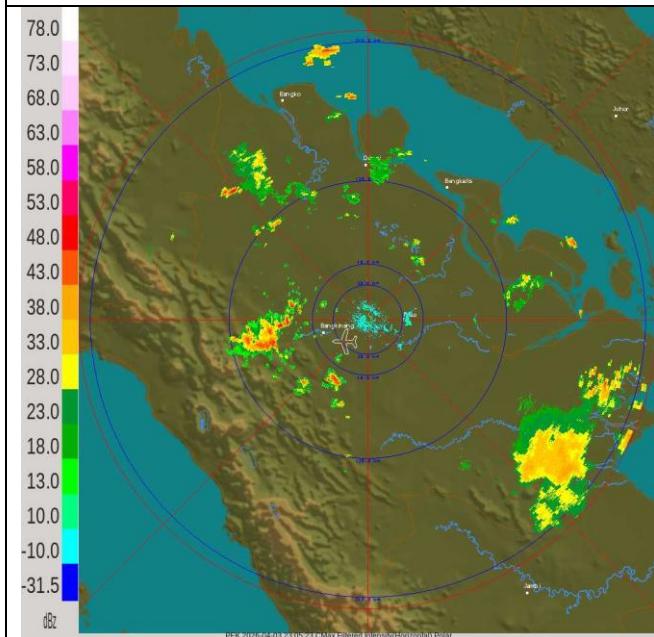
Tanggal 04 April 2026 pukul 05.00 WIB



Tanggal 04 April 2026 pukul 06.00 WIB



Tanggal 04 April 2026 pukul 07.00 WIB





BADAN METEOROLOGI KLIMATOLOGI DAN GEOFISIKA
STASIUN METEOROLOGI SULTAN SYARIF KASIM II PEKANBARU

Bandar Udara Sultan Syarif Kasim II Pekanbaru 28284 Telp. (0761) 674791, Fax 73701
website : www.stametpekanbaru.com email : bmgpku@yahoo.com

Mengetahui
Koordinator Bidang Data dan Informasi

Pekanbaru, 04 April 2026
Forecaster on Duty

A handwritten signature in black ink, appearing to be 'Bibin Sulianto'.

Bibin Sulianto

A handwritten signature in black ink, appearing to be 'Bella Rizki Adelia'.

Bella Rizki Adelia