

ANALISA CUACA KEJADIAN HUJAN LEBAT DI PROVINSI RIAU
TANGGAL 20 April 2026

I. INFORMASI KEJADIAN HUJAN LEBAT PETIR DAN ANGIN KENCANG

LOKASI	Kab. Pelalawan, Kab. Siak dan Kab. Bengkalis
TANGGAL	20 April 2026
DAMPAK	Rumah terendam, Banjir disejumlah wilayah



Sumber : Instagram pkucity



BADAN METEOROLOGI KLIMATOLOGI DAN GEOFISIKA
STASIUN METEOROLOGI SULTAN SYARIF KASIM II PEKANBARU

Bandar Udara Sultan Syarif Kasim II Pekanbaru 28284 Telp. (0761) 674791, Fax 73701
 website : www.stametpekanbaru.com email : bmgpku@yahoo.com

II. DATA CURAH HUJAN

JUMLAH CURAH HUJAN TANGGAL 20 APRIL 2026
 (UPDATE TANGGAL 21 APRIL 2026 PUKUL 07.00 WIB)

Lokasi Penakar Hujan	Kabupaten / Kota	Jarak Pandang	Intensitas Curah Hujan	Waktu Kejadian Hujan (WIB)	INPUT DATA
SSK II Pekanbaru	Kota Pekanbaru	800 M (Kabut)	Hujan Sedang	07.00-08.45; 11.00-17.30	24.3
Japura Indragiri Hulu	Kab. Inhu	6 KM	Hujan Sedang	14.30-21.00	25.8
Pinang Kampai Dumai	Kota Dumai			off	
SSHSN Pelalawan	Kab. Pelalawan	7 KM	Hujan Lebat		66.7
Tambang Kampar	Kab. Kampar	6 KM	Hujan Ringan	13.30-17.40	3
Rumbai Timur	Kota Pekanbaru		Hujan Ringan		7.6
Dumai Timur	Kota Dumai		Hujan Ringan		0.5
Bangkinang	Kab. Kampar		Hujan Ringan		19
XIII Koto Kampar	Kab. Kampar		-		0
Kampar Kiri	Kab. Kampar		Hujan Ringan		16.4
AAWS Tambang Kampar	Kab. Kampar		-		
AWS Mesonet Kampar	Kab. Kampar		-	off	
Kuala Kampar	Kab. Pelalawan		Hujan Sedang		33.4
Teluk Meranti	Kab. Pelalawan		Hujan Ringan		4.8
Bantan	Kab. Bengkalis		Hujan Ringan		9.4
Bukit Batu	Kab. Bengkalis		Hujan Ekstrem		154
Bandar Laksmana	Kab. Bengkalis		Hujan Ringan		0.8
Bunga Raya	Kab. Siak		Hujan Sedang		34.6
Siak	Kab. Siak		Hujan Ringan		0.2
Kandis	Kab. Siak		-		0
Minas	Kab. Siak		Hujan Lebat		79
Pusako	Kab. Siak		Hujan Sedang		29.4
Tambusai	Kab. Rohul		Hujan Ringan		1.6
Tandun	Kab. Rohul		-		0
Pasir Pangaraian	Kab. Rohul		Hujan Ringan		1.6
Rokan IV Koto	Kab. Rohul		Hujan Ringan		5.8
AWS Mesonet Rohul	Kab. Rohul		-	off	
AAWS Rimbang Melintang Rohil	Kab. Rohil		Hujan Ringan		1
Tanah Putih	Kab. Rohil		Hujan Ringan		13.2
Batang Cenaku	Kab. Inhu		Hujan Ringan		7.8
Pekan Arba	Kab. Inhu		Hujan Ringan		0.8
Tembilahan	Kab. Inhil		Hujan Ringan		1.6
AAWS Singingi	Kab. Kuansing		-		0
Kuantan Tengah	Kab. Kuansing		Hujan Sedang		42.6
Tebing Tinggi	Kab. Meranti		Hujan Ringan		0.2

Note: Tidak semua curah hujan tercatat pada penakar hujan

- (-) : Tidak Ada Hujan
- 0.5 - 20.0 mm : Hujan Ringan
- 20.0 - 50.0 mm : Hujan Sedang
- 50.0 - 100.0 mm : Hujan Lebat
- > 100.0 mm : Hujan Sangat Lebat



BADAN METEOROLOGI KLIMATOLOGI DAN GEOFISIKA
STASIUN METEOROLOGI SULTAN SYARIF KASIM II PEKANBARU

Bandar Udara Sultan Syarif Kasim II Pekanbaru 28284 Telp. (0761) 674791, Fax 73701
website : www.stametpekanbaru.com email : bmgpku@yahoo.com

III. ANALISIS METEOROLOGI

INDIKATOR	KETERANGAN
1. Pola Angin	Berdasarkan analisis pola angin pada tanggal 20 April 2026 pukul 07.00 WIB (00.00 UTC) dan 19.00 WIB (12.00 UTC), terpantau adanya daerah pertemuan massa udara (konvergensi) di wilayah Riau bagian Tengah dan barat serta terbentuk pola perlambatan angin di wilayah Riau. Kondisi ini menyebabkan terjadinya penumpukan massa udara basah yang mendukung pertumbuhan awan hujan.
2. SST	SST di perairan Samudera Hindia dan Selat Malaka terpantau bernilai sekitar 30.0°C – 32.0°C. Hal ini menunjukkan bahwa suhu muka laut masih cukup hangat. Selanjutnya, anomali SST di sekitar Samudera Hindia, Selat Malaka, dan Perairan Riau terpantau mencapai 2.0°C. Kondisi ini semakin memperkuat pasokan uap air yang mendukung pertumbuhan awan hujan di wilayah Riau.
3. Citra Radar Cuaca	Berdasarkan citra radar cuaca tanggal 20 April 2026 pukul 04.00 WIB, awan konvektif terpantau mulai tumbuh di sebagian wilayah Riau bagian Utara, Timur, dan selatan (di sekitar Kab. Kampar, Kota Pekanbaru, Kab. Bengkalis, Kab. Siak, dan Kab. Indragiri Hilir). Kumpulan awan konvektif bergerak ke arah Barat (Kota Pekanbaru, Kab. Rokan Hulu) dan mulai menguat dan membesar di wilayah Riau bagian tengah pada pukul 11.00 WIB. Kondisi ini semakin berkembang hingga pukul 15.00 WIB, dan meluas ke wilayah Kab. Kampar, Kab. Pelalawan dan bertahan hingga pukul 18.00 WIB. Pada tanggal 20 April 2026 pukul 19.00 WIB, awan hujan di wilayah Riau bagian tengah dan barat mulai meluruh, dan terlihat pertumbuhan awan hujan baru di wilayah Riau bagian timur (Kab. Rokan Hilir, Kota Dumai, Kab. Bengkalis, Kab. Kep.Meranti, dan Kab. Siak) yang bertahan hingga pukul 21.00 WIB.
4. Dinamika Atmosfer	<p>SOI : -7.1 (signifikan > +7) —> tidak berpengaruh terhadap peningkatan pola konvektif di sebagian wilayah Indonesia bagian tengah dan timur.</p> <p>Indeks ENSO di NINO 3.4 : -0.27 (signifikan < ±0.8) —> tidak berpengaruh terhadap peningkatan pola konvektif di sebagian wilayah Indonesia.</p> <p>DMI : +0.06 (normal ±0.4) —> tidak berpengaruh terhadap peningkatan aktivitas/pola konvektif di wilayah Indonesia bagian barat.</p> <p>MJO : Fase 8 (West. Hem. and Africa) -> tidak berkontribusi terhadap proses pembentukan awan hujan di wilayah Indonesia; aktif secara spasial di Aceh bag utara.</p> <p>Gel. Atmosfer : Kelvin -> Aceh, Sumut, Sumbar, Riau</p> <p>Rosby Ekuatorial -> Perairan Aceh bag utara, NTT, perairan Papua bagian selatan, Papua Tengah, Papua Pegunungan, Papua Selatan.</p>



BADAN METEOROLOGI KLIMATOLOGI DAN GEOFISIKA
STASIUN METEOROLOGI SULTAN SYARIF KASIM II PEKANBARU

Bandar Udara Sultan Syarif Kasim II Pekanbaru 28284 Telp. (0761) 674791, Fax 73701
website : www.stametpekanbaru.com email : bmgpku@yahoo.com

	<p>Indeks Surge : +7.1 (signifikan > +10) —> Aliran massa udara dingin tidak signifikan terhadap wil. Indonesia (update 00.35UTC 2026/04/17).</p> <p>Belokan angin dan konvergensi -> Daerah potensi pertumbuhan awan hujan di Aceh, Sumut, Sumbar, Riau, Kepri, Jambi, Sumsel, Babel, Bengkulu, Lampung, Banten, DK Jakarta, Jabar, Kalbar, Kalteng, Kalsel, Sulsel, Sulut, Sultra, Sulteng, Maluku Utara, Maluku, Papua Barat Daya, Papua Barat, Papua, Papua Tengah, Papua Pegunungan Papua Selatan.</p> <p>SST anomali : -2.0 s/d +3.0 °C: Potensi penguapan (penambahan massa uap air) di perairan barat dan timur Aceh-Sumsel, Selat Malaka, Laut Natuna, Selat Karimata, perairan utara Banten-NTT, perairan selatan Banten dan NTT, Selat Makassar, Teluk Tomini, Teluk Bone, Laut Sulawesi, Laut Banda, Laut Halmahera, perairan selatan Papua Selatan, Laut Arafura.</p>
5. Analisa RASON	<p>RASON, 20 April 2026 Pukul 00 UTC (07.00 WIB) Stasiun: 96109 - WIBB (Pekanbaru/SSK II) Tingkat Pertumbuhan Awan * LCL (Dasar Awan): 1.270 ft MSL * LFC (Level Konveksi): 1.339 ft MSL * CCL: 1.877 ft MSL * Freezing Level (0°C): 15.656 ft MSL * Equilibrium Level (EL): 49.000 ft MSL, Puncak awan SigWX 47.000 ft MSL Indeks Stabilitas: * CAPE Total: 2899 J/kg * K-Index (KI): 43.5 * Lifted Index (LI): -5.9 * Precipitable Water (PW): 7.01 cm * Status Labilitas: Labil Kuat Lapisan Angin: * 925 mb: Tenggara (SE) 2 Knot * 800 mb: Timur (E) 10 Knot * 700 mb: Barat (W) 2 Knot ANALISA: 1. Atmosfer tetap di kondisi sangat labil yaitu dari (CAPE 2608 J/Kg dan LI -5.7) menjadi (CAPE 2899 J/Kg dan LI -5.9). Ini menunjukkan kuatnya pengaruh energi pertumbuhan awan dan suplai uap air pada hari ini. 2. Data RASON pada pagi ini (EL 49.000 ft MSL), sesuai dengan prakiraan puncak awan pada peta sigwx adalah 47.000 ft. Potensi pertumbuhan awan teridentifikasi pada lapisan ketinggian 1.000 – 49.000 ft. Hal ini menunjukkan potensi pertumbuhan awan konvektif dengan perkembangan vertikal yaitu awan Cumulonimbus (Cb). 3. Hujan Intensitas lebat: Dengan PW > 7.01 cm (70.1 mm), Kandungan uap air yang besar ini meningkatkan efisiensi pembentukan hujan. 4. Turbulensi: Berpotensi terjadi turbulensi sedang hingga kuat,</p>



BADAN METEOROLOGI KLIMATOLOGI DAN GEOFISIKA
STASIUN METEOROLOGI SULTAN SYARIF KASIM II PEKANBARU

Bandar Udara Sultan Syarif Kasim II Pekanbaru 28284 Telp. (0761) 674791, Fax 73701
website : www.stametpekanbaru.com email : bmgpku@yahoo.com

	<p>pada lapisan permukaan, menengah hingga atas. Hal ini dipicu oleh adanya wind shear vertikal, kecepatan angin bertambah seiring ketinggian dari 5 knot di bawah menjadi 60 knot di lapisan menengah dengan perubahan arah 180°, ditambah updraft kuat dari CAPE 2899 J/kg.</p> <p>5. Kesimpulan: Kondisi atmosfer secara umum berada pada kategori labil kuat, dengan potensi pertumbuhan awan konvektif yang signifikan. Kondisi ini dapat menimbulkan hujan sedang hingga lebat.</p>
--	---

IV. KESIMPULAN

- Curah hujan dengan intensitas lebat tanggal 20 April 2026 (24 jam) tercatat di wilayah Provinsi Riau seperti data curah hujan di SSSN Pelalawan (66.7 mm), ARG Minas Kabupaten Siak (79.0 mm), dan ARG Bukit Batu Kabupaten Bengkalis (154.0 mm).
- Berdasarkan analisis citra radar cuaca, pertumbuhan awan konvektif mulai terjadi sejak dini hari di wilayah Riau bagian Utara, Barat dan tengah, kemudian berkembang semakin intens dan meluas ke hampir di sebagian besar wilayah Riau pada siang hari. Awan konvektif tersebut mencapai fase matang pada periode 12.00–15.00 WIB, dengan intensitas maksimum terjadi pada sore hari. Selanjutnya, awan mulai mengalami peluruhan pada malam hari, diikuti dengan penurunan intensitas hujan.
- Kejadian hujan lebat ini dipicu oleh beberapa faktor meteorologis utama, yaitu: Adanya pola konvergensi dan perlambatan angin (shearline) di wilayah Riau yang menyebabkan penumpukan massa udara basah. Suhu muka laut (SST) yang hangat (30–32°C) serta anomali positif yang meningkatkan suplai uap air ke atmosfer.
- Kondisi atmosfer yang relatif labil secara lokal, meskipun tidak dipengaruhi signifikan oleh fenomena global seperti ENSO, IOD, maupun MJO.
- Kombinasi faktor tersebut menyebabkan terbentuknya awan konvektif yang tumbuh secara signifikan dan persisten, sehingga menghasilkan hujan dengan durasi yang cukup lama (\pm 04.00–21.00 WIB) dan berdampak pada terjadinya banjir dan genangan di wilayah Kab. Bengkalis, Kab. Siak dan Kab. Pelalawan dan sekitarnya.

V. INFORMASI PERINGATAN DINI

Informasi peringatan dini telah dikirimkan melalui website dan aplikasi *WhatsApp* ke beberapa *Stake Holders* yang tergabung di group Info Riau.

PERINGATAN DINI CUACA WILAYAH RIAU

Pekanbaru



20 April 2026

Masa Berlaku Peringatan Dini

04:35 - 08:00 WIB



Potensi terjadi hujan dengan intensitas sedang hingga lebat yang dapat disertai kilat/petir dan angin kencang

- Wilayah Peringatan Dini
- Wilayah Potensi Meluas
- Wilayah Tidak Terdampak

www.bmkg.go.id | infoBMKG | call center 196

PERINGATAN DINI CUACA WILAYAH RIAU

Pekanbaru



20 April 2026

Masa Berlaku Peringatan Dini

04:35 - 08:00 WIB



Potensi terjadi hujan dengan intensitas sedang hingga lebat yang dapat disertai kilat/petir dan angin kencang

UPDATE Peringatan Dini Cuaca Wilayah Riau tgl 20 April 2026 pkl. 04:25 WIB masih berpotensi terjadi hujan dengan intensitas sedang hingga lebat yang dapat disertai kilat/petir dan angin kencang pada pkl 04:35 WIB di Kabupaten Kampar: Siak Hulu, Kampar Kiri Hilir, Kampar Kiri Hulu, Tapung Hilir, Tapung Hulu, Kabupaten Indragiri Hulu: Kelayang, Peranap, Batang Cenaku, Lirik, Kuala Cenaku, Lubuk Batu Jaya, Batang Peranap, Kabupaten Bengkalis: Bukit Batu, Mandau, Rupa, Rupa Utara, Siak Kecil, Pinggir, Kabupaten Pelalawan: Uku, Langgam, Kerumutan, Teluk Meranti, Bandar Sei Kijang, Kabupaten Rokan Hulu: Kepenuhan, Kunta Darussalam, Bona Darussalam, Kabupaten Rokan Hilir: Bangko, Tanah Putih, Sinabol, Pujud, Tanah Putih Tanjung Melawan, Batu Hampar, Rantau Kopar, Pekaitan, Kabupaten Siak: Sungai Apit, Minas, Tualang, Sungai Mandau, Kerinci Kanan, Kandis, Kabupaten Kuantan Singingi: Kuantan Tengah, Singingi, Kuantan Hilir, Cerenti, Benal, Singingi Hilir, Pangean, Logas Tanah Darat, Inuman, Kuantan Hilir Seberang, Sentajo Raya, Kabupaten Kepulauan Meranti: Tebing Tinggi, Tebing Tinggi Barat, Merbau, Pulaumberau, Tebing Tinggi Timur, Rangsang Pesisir, Kota Pekanbaru: Rumbai, Bukit Raya, Tenayan Raya, Rumbai Pesisir, Kota Dumai: Dumai Barat, Dumai Timur, Bukit Kapur, Sungai Sembilan, Medang Kampai, Dumai Selatan, dan sekitarnya.

Dan dapat meluas ke wilayah Kabupaten Kampar: Kampar, Tambang, Kampar Kiri, Tapung, Rumbio Jaya, Bangkinang, Perhentian Raja, Kampar Timur, Kampar Utara, Kampar Kiri Tengah, Gunung Sahilan, Kabupaten Indragiri Hulu: Rengat, Rengat Barat, Pasir Peny, Siberida, Batang Gansal, Sungai Lata, Rakit Kulim, Kabupaten Bengkalis: Bengkalis, Banten, Kabupaten Indragiri Hilir: Tempuling, Gaung Anak Serka, Mandah, Keritang, Batang Tuaka, Gaung, Kemuning, Kampas, Kabupaten Pelalawan: Pangkalan Kerinci, Pangkalan Kuras, Pangkalan Lesung, Palalawan, Bunut, Bandar Petalangan, Kabupaten Siak: Siak, Dayun, Bunga Raya, Koto Gasib, Lubuk Dalam, Sabak Auh, Mempura, Pusako, Kabupaten Kepulauan Meranti: Tasik Putri Puyu, Kota Pekanbaru: Sukajadi, Pekanbaru Kota, Sail, Lima Puluh, Senapelan, Tampan, Marpayan Damai, Payung Sekaki, dan sekitarnya.

Kondisi ini diperkirakan masih dapat berlangsung hingga pkl 08:00 WIB

Prakirawan BMKG - Riau

www.bmkg.go.id | infoBMKG | call center 196

PERINGATAN DINI CUACA WILAYAH RIAU

Pekanbaru



20 April 2026

Masa Berlaku Peringatan Dini

10:00 - 12:30 WIB



Potensi terjadi hujan dengan intensitas sedang hingga lebat yang dapat disertai kilat/petir dan angin kencang

- Wilayah Peringatan Dini
- Wilayah Potensi Meluas
- Wilayah Tidak Terdampak

www.bmkg.go.id | infoBMKG | call center 196

PERINGATAN DINI CUACA WILAYAH RIAU

Pekanbaru



20 April 2026

Masa Berlaku Peringatan Dini

10:00 - 12:30 WIB



Potensi terjadi hujan dengan intensitas sedang hingga lebat yang dapat disertai kilat/petir dan angin kencang

UPDATE Peringatan Dini Cuaca Wilayah Riau tgl 20 April 2026 pkl. 09:50 WIB masih berpotensi terjadi hujan dengan intensitas sedang hingga lebat yang dapat disertai kilat/petir dan angin kencang pada pkl 10:00 WIB di Kabupaten Kampar: Xili Koto Kampar, Kampar Kiri, Tapung, Tapung Hilir, Tapung Hulu, Kampar Kiri Tengah, Gunung Sahilan, Kabupaten Indragiri Hulu: Kateman, Kabupaten Bengkalis: Bukit Batu, Pinggir, Kabupaten Indragiri Hilir: Kateman, Kemuning, Pelangiran, Teluk Belengkong, Pulau Burung, Kabupaten Pelalawan: Uku, Pangkalan Kuras, Bunut, Kabupaten Rokan Hulu: Rokan Iv Koto, Tandun, Kabun, Kabupaten Siak: Minas, Tualang, Kerinci Kanan, Kandis, Kabupaten Kuantan Singingi: Singingi, Logas Tanah Darat, Kota Pekanbaru: Sukajadi, Pekanbaru Kota, Sail, Senapelan, Rumbai, Bukit Raya, Tenayan Raya, Payung Sekaki, Rumbai Pesisir, Kota Dumai: Medang Kampai, dan sekitarnya.

Dan dapat meluas ke wilayah Kabupaten Kampar: Bangkinang Kota, Kampar, Siak Hulu, Rumbio Jaya, Bangkinang, Kampar Timur, Kampar Utara, Koto Kampar Hulu, Kabupaten Bengkalis: Pinggir, Kabupaten Indragiri Hilir: Keritang, Kabupaten Pelalawan: Pangkalan Kerinci, Langgam, Pelalawan, Bandar Sei Kijang, Kabupaten Rokan Hulu: Kunto Darussalam, Bona Darussalam, Pagaran Tapa Darussalam, Pendallan Iv Koto, Kota Pekanbaru: Lima Puluh, Tampan, Marpayan Damai, dan sekitarnya.

Kondisi ini diperkirakan masih dapat berlangsung hingga pkl 12:30 WIB

Prakirawan BMKG - Riau

www.bmkg.go.id | infoBMKG | call center 196

PERINGATAN DINI CUACA WILAYAH RIAU

Pekanbaru



20 April 2026

Masa Berlaku Peringatan Dini

12:20 - 15:20 WIB



Potensi terjadi hujan dengan intensitas sedang hingga lebat yang dapat disertai kilat/petir dan angin kencang

- Wilayah Peringatan Dini
- Wilayah Potensi Meluas
- Wilayah Tidak Terdampak

www.bmkg.go.id | infoBMKG | call center 196

PERINGATAN DINI CUACA WILAYAH RIAU

Pekanbaru



20 April 2026

Masa Berlaku Peringatan Dini

12:20 - 15:20 WIB



Potensi terjadi hujan dengan intensitas sedang hingga lebat yang dapat disertai kilat/petir dan angin kencang

UPDATE Peringatan Dini Cuaca Wilayah Riau tgl 20 April 2026 pkl. 12:10 WIB masih berpotensi terjadi hujan dengan intensitas sedang hingga lebat yang dapat disertai kilat/petir dan angin kencang pada pkl 12:20 WIB di Kabupaten Kampar: Bangkinang Kota, Kampar, Tambang, Xili Koto Kampar, Kuok, Siak Hulu, Kampar Kiri, Kampar Kiri Hilir, Kampar Kiri Hulu, Tapung, Tapung Hilir, Tapung Hulu, Siak, Rumbio Jaya, Bangkinang, Perhentian Raja, Kampar Utara, Kampar Kiri Tengah, Gunung Sahilan, Koto Kampar Hulu, Kabupaten Indragiri Hulu: Rengat, Rengat Barat, Kelayang, Batang Cenaku, Batang Gansal, Sungai Lata, Lubuk Batu Jaya, Batang Peranap, Kabupaten Bengkalis: Bengkalis, Bukit Batu, Rupa, Rupa Utara, Siak Kecil, Pinggir, Kabupaten Indragiri Hilir: Kuala Indragiri, Tempuling, Gaung Anak Serka, Mandah, Keritang, Tanah Merah, Gaung, Kemuning, Pelangiran, Teluk Belengkong, Pulau Burung, Concong, Kampas, Kabupaten Pelalawan: Uku, Pangkalan Kerinci, Pangkalan Kuras, Pangkalan Lesung, Langgam, Kerumutan, Bunut, Teluk Meranti, Kuala Kampar, Bandar Petalangan, Kabupaten Rokan Hulu: Kunta Darussalam, Rambah Samo, Tandun, Kabun, Bona Darussalam, Pagaran Tapa Darussalam, Kabupaten Rokan Hilir: Pasir Limau Kapas, Kabupaten Siak: Siak, Sungai Apit, Minas, Tualang, Sungai Mandau, Kerinci Kanan, Bunga Raya, Kandis, Sabak Auh, Mempura, Pusako, Kabupaten Kuantan Singingi: Kuantan Tengah, Singingi, Kuantan Hilir, Benal, Gunungtoar, Singingi Hilir, Pangean, Logas Tanah Darat, Kuantan Hilir Seberang, Sentajo Raya, Kabupaten Kepulauan Meranti: Tebing Tinggi Barat, Merbau, Tebing Tinggi Timur, Kota Pekanbaru: Lima Puluh, Senapelan, Rumbai, Payung Sekaki, Rumbai Pesisir, dan sekitarnya.

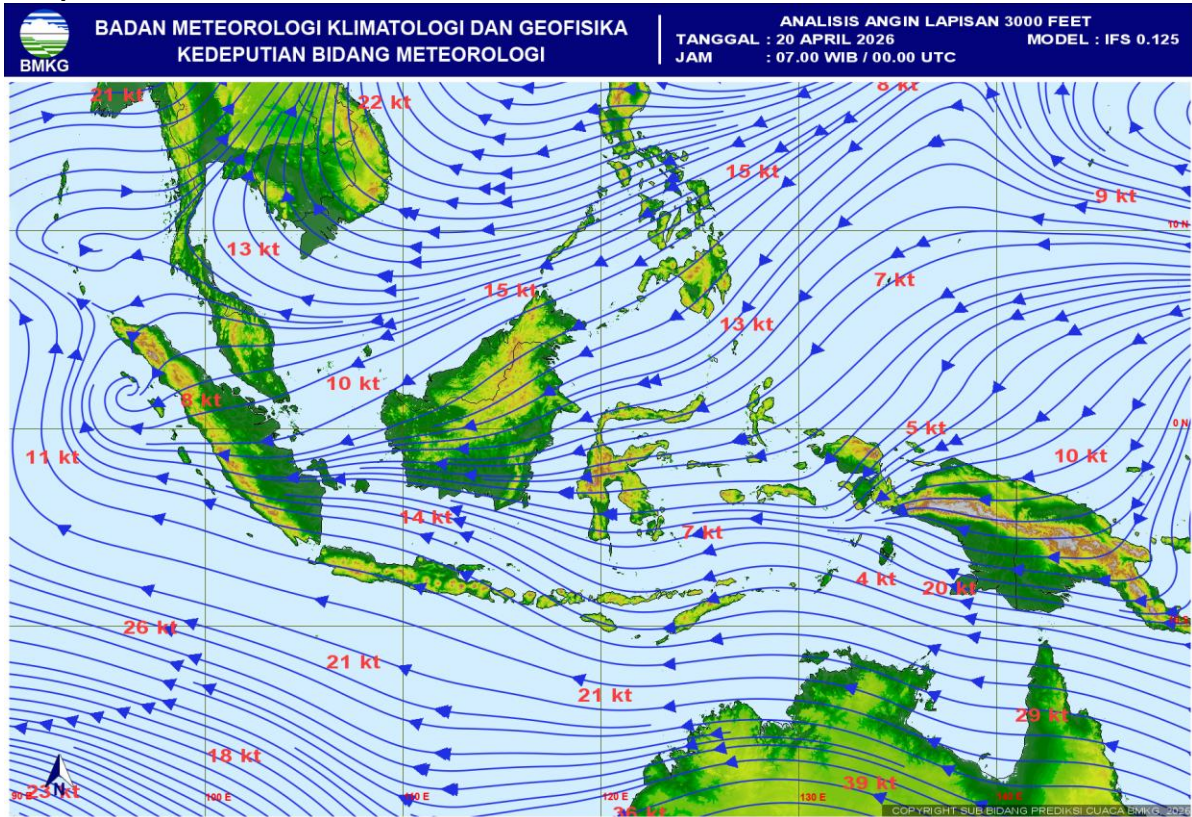
Dan dapat meluas ke wilayah Kabupaten Kampar: Kampar Timur, Kabupaten Indragiri Hulu: Pasir Peny, Peranap, Siberida, Lirik, Kuala Cenaku, Rakit Kulim, Kabupaten Indragiri Hilir: Reteh, Enak, Tembalian, Batang Tuaka, Tembalian Hulu, Sungai Batang, Kabupaten Pelalawan: Pelalawan, Bandar Sei Kijang, Kabupaten Rokan Hulu: Ujung Batu, Rokan Iv Koto, Rambah, Tambau, Kepenuhan, Tambau Utara, Kepenuhan Hulu, Pendallan Iv Koto, Kabupaten Siak: Dayun, Koto Gasib, Lubuk Dalam, Kabupaten Kuantan Singingi: Kuantan Muak, Cerenti, Inuman, Hulu Kuantan, Pucok Rantau, Kota Pekanbaru: Sukajadi, Pekanbaru Kota, Sail, Bukit Raya, Tampan, Marpayan Damai, Tenayan Raya, Kota Dumai: Dumai Barat, Dumai Timur, Sungai Sembilan, Dumai Koto, Dumai Selatan, dan sekitarnya.

Kondisi ini diperkirakan masih dapat berlangsung hingga pkl 15:20 WIB

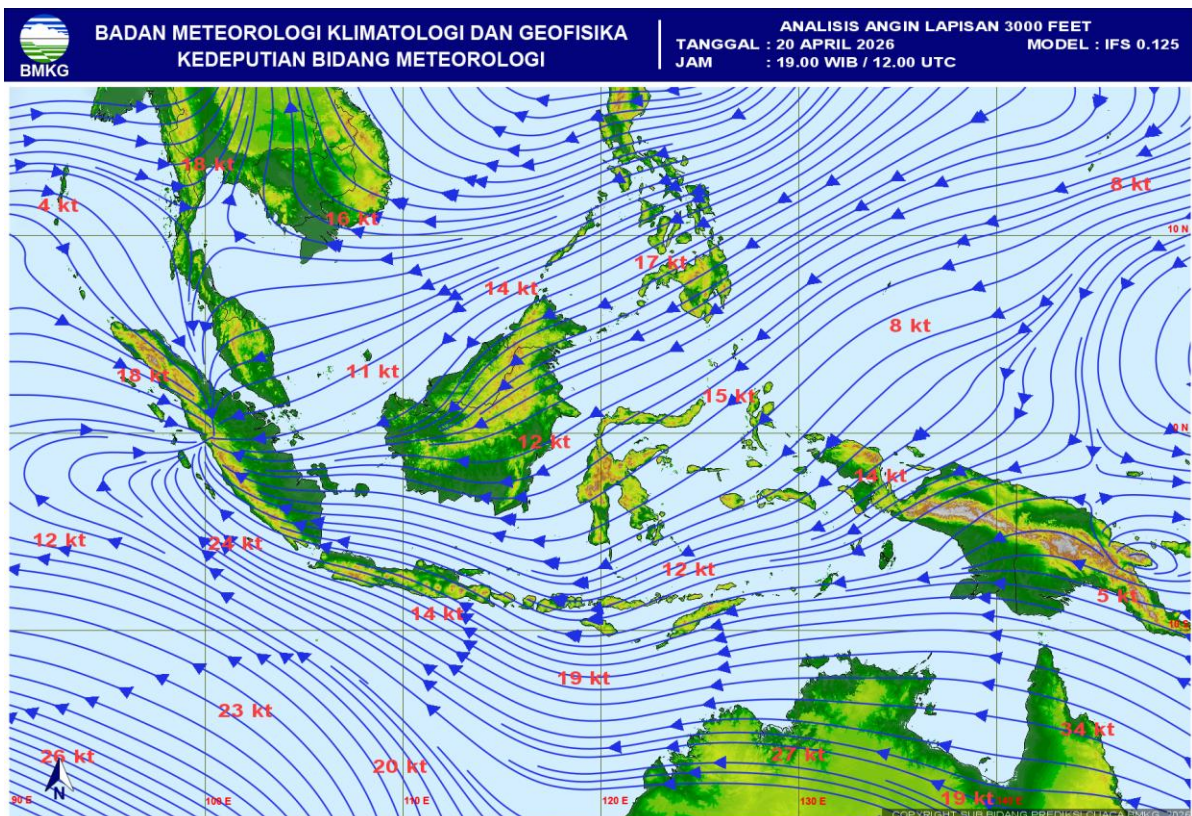
Prakirawan BMKG - Riau

www.bmkg.go.id | infoBMKG | call center 196

LAMPIRAN
Lampiran 1.

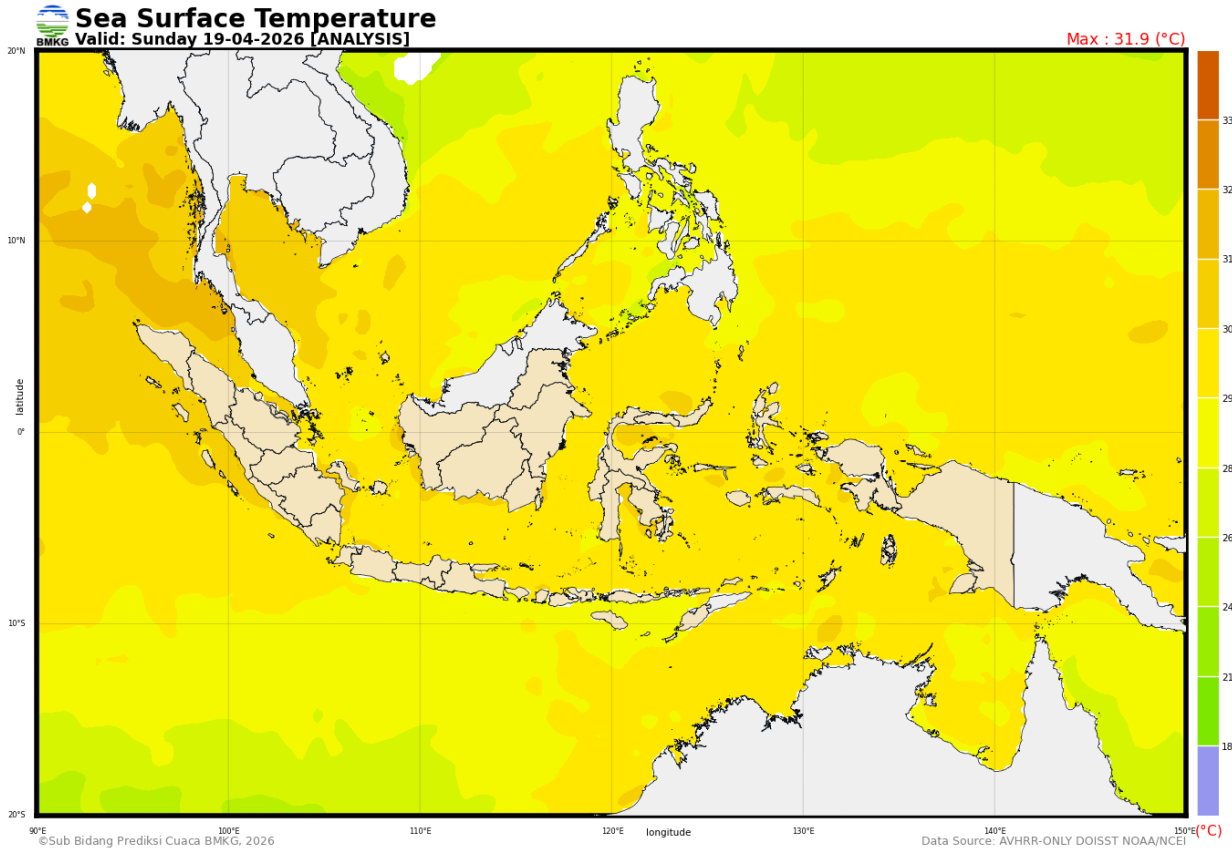


Gambar 1. Analisis Streamline tanggal 20 April 2026 pukul 00.00 UTC

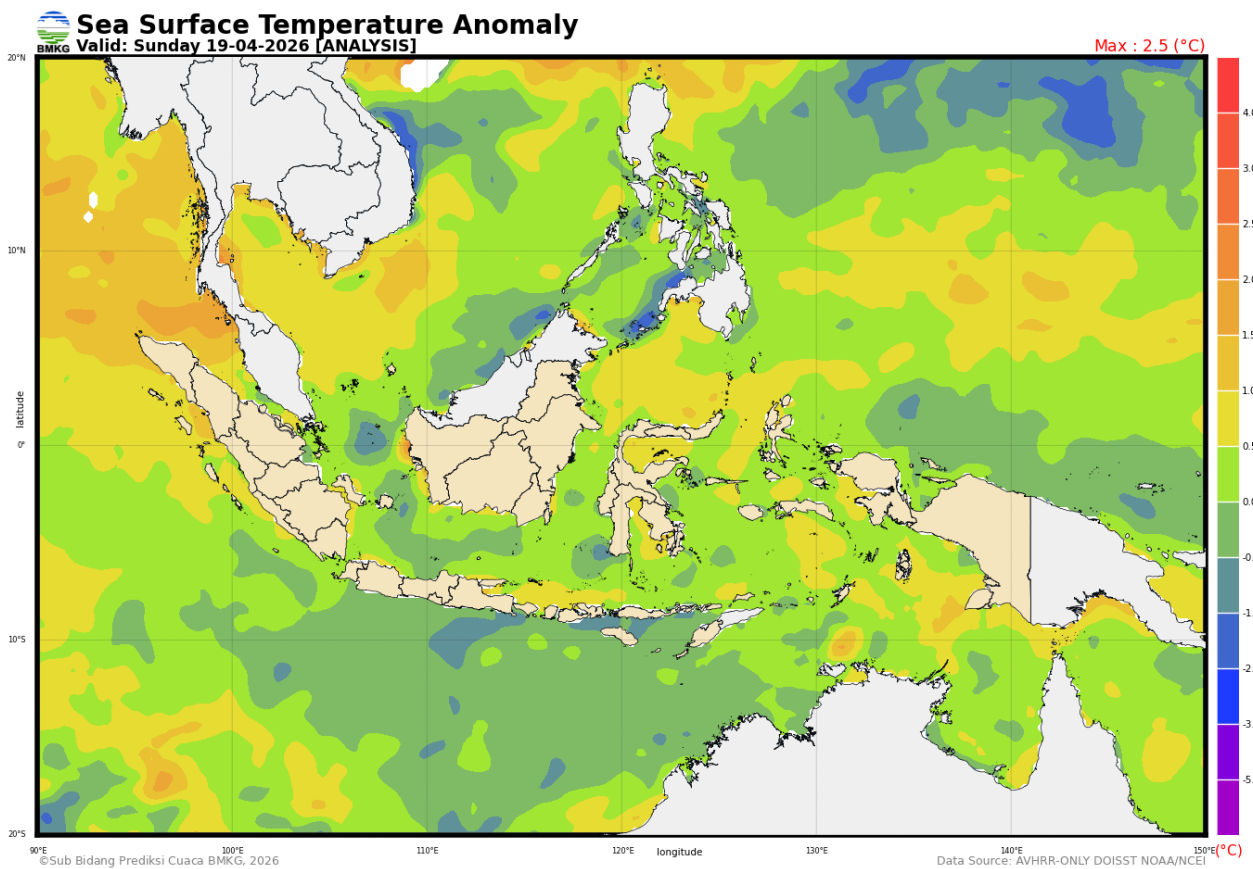


Gambar 2. Analisis Streamline tanggal 20 April 2026 pukul 12.00 UTC

Lampiran 2.



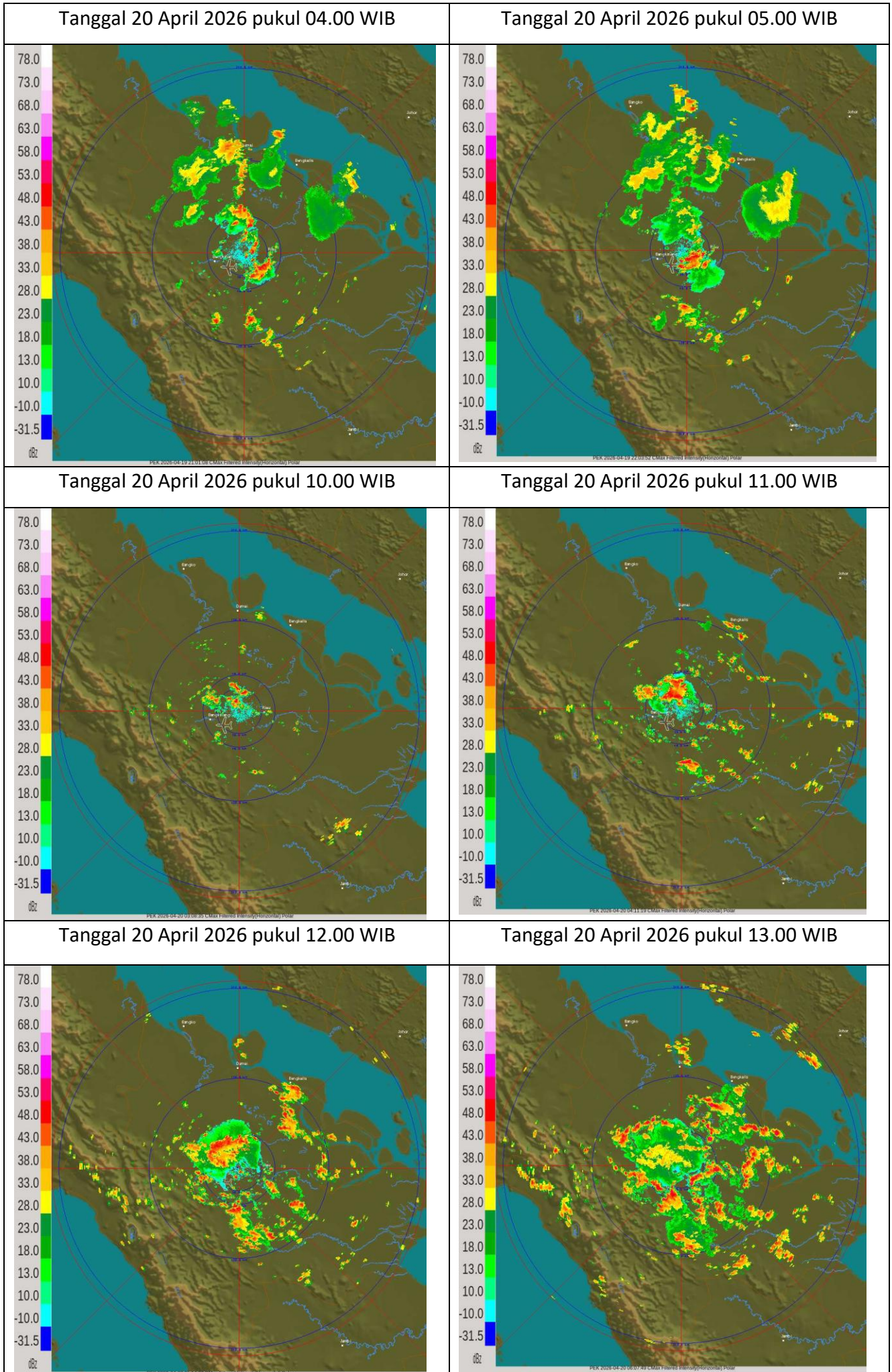
Gambar 3. Analisis SST tanggal 19 April 2026

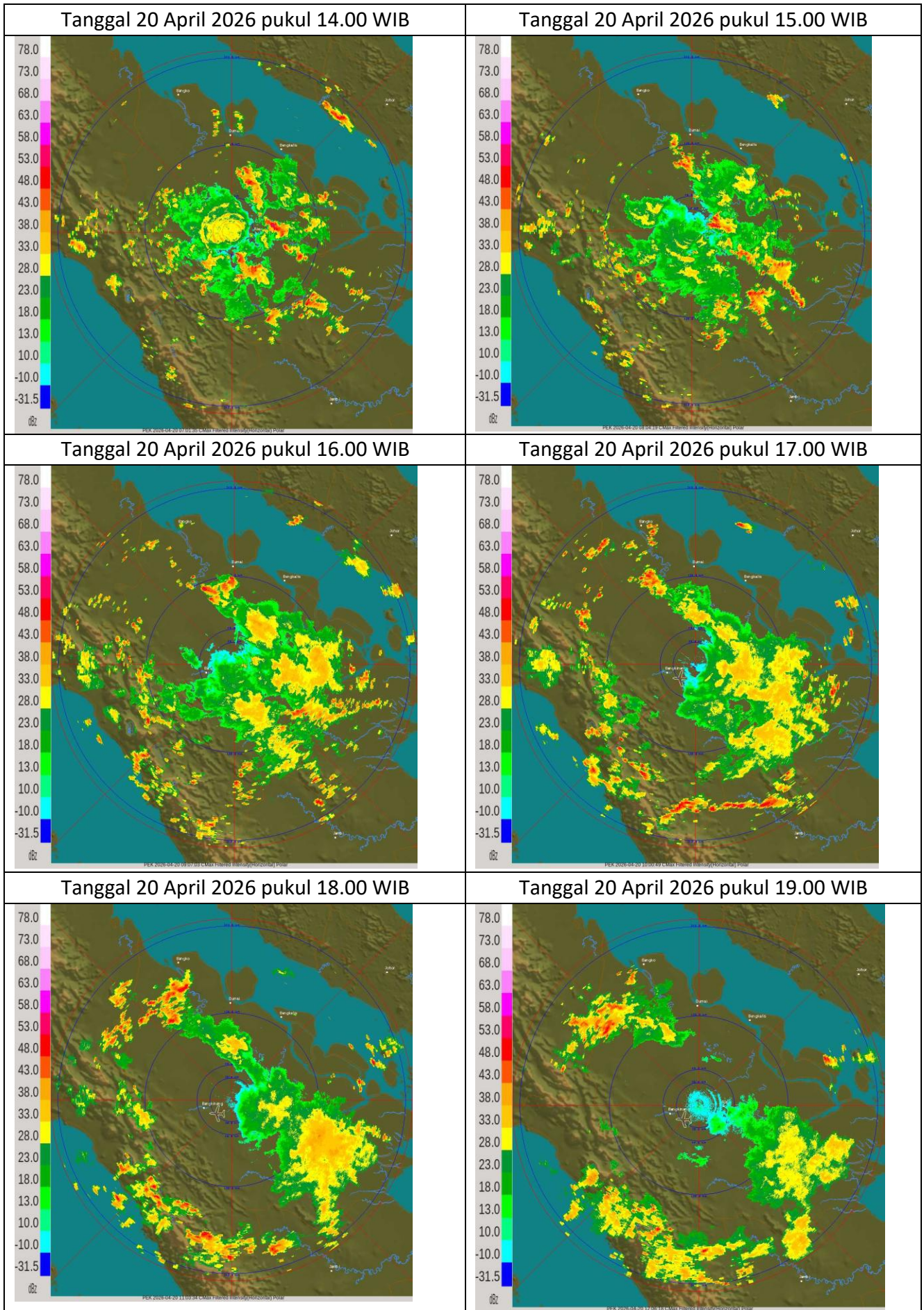


Gambar 4. Analisis Anomaly SST tanggal 19 April 2026

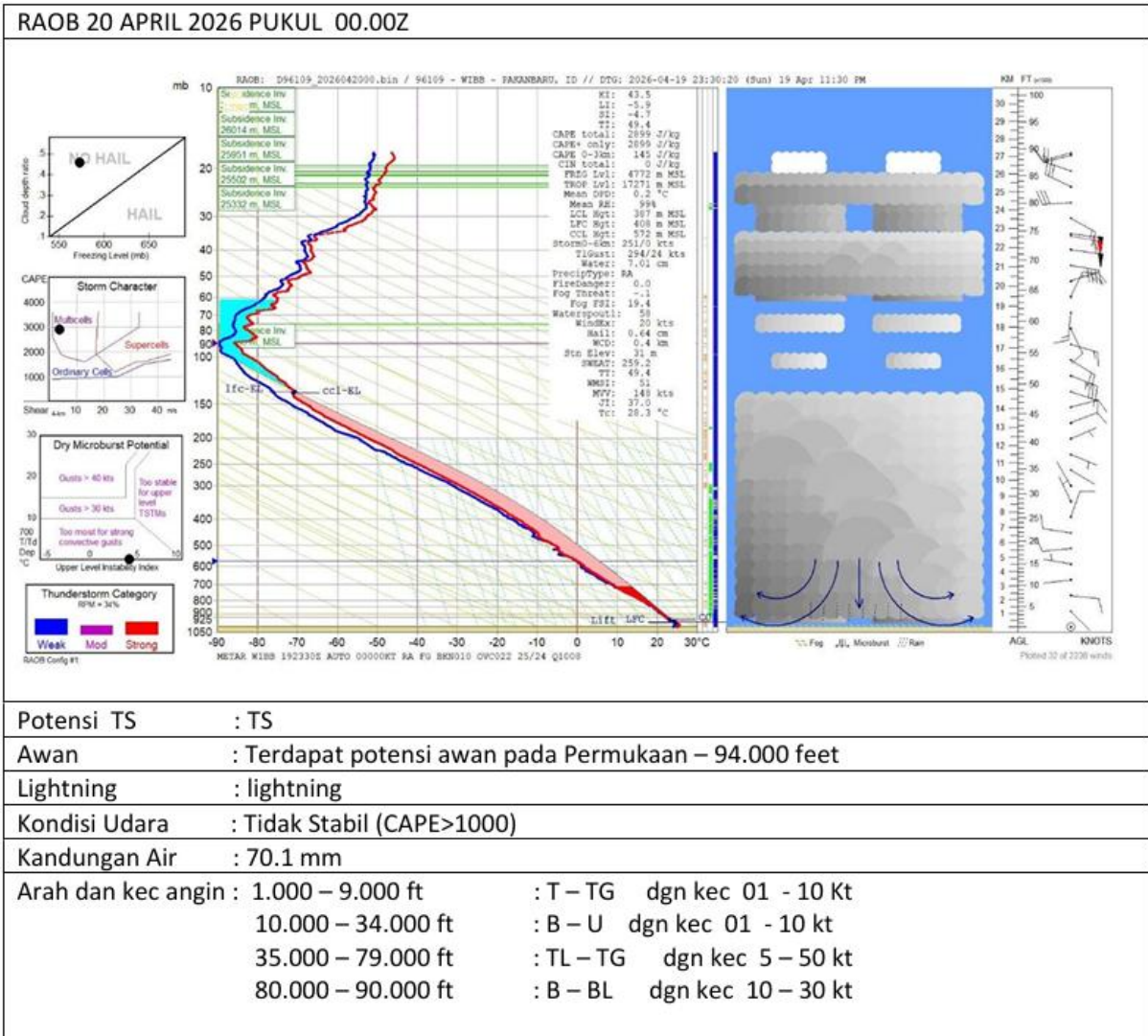
Lampiran 3.

Citra Radar Cuaca





**Lampiran 4.
Pengamatan RASON**



Mengetahui
Koordinator Bidang Data dan Informasi


Bibin Sulianto

Pekanbaru, 21 April 2026
Forecaster on Duty


Elisa Josepha