

ANALISA CUACA KEJADIAN HUJAN LEBAT DI PROVINSI RIAU
TANGGAL 21 April 2026

I. INFORMASI KEJADIAN HUJAN LEBAT PETIR DAN ANGIN KENCANG

LOKASI	Kab. Pelalawan dan Kab. Siak
TANGGAL	21 April 2026
DAMPAK	Banjir disejumlah wilayah pemukiman dan ruas jalan di Pekanbaru dan Pangkalan Kerinci



Sumber : Instagram infopkc

Banjir Masih Tergenang di Jalan Nelayan Rumbai, Warga Kesulitan Beraktivitas

22 Apr 2026 10:23 WIB 📍 Pekanbaru

Oleh - Alwis Suratmaja, Editor - Santi Yunas



Banjir di Jl.Nelayan Rumbai, Pekanbaru. (Foto/alwissuryatmaja)

 [Dengarkan Berita](#)

RRI.CO.ID, Pekanbaru - Hujan yang mengguyur beberapa hari terakhir menyebabkan genangan air hingga masuk ke pemukiman warga Jalan Nelayan, Kelurahan Sri Meranti, Kecamatan Rumbai, Kota Pekanbaru. Banjir yang terjadi sejak Minggu, 19 April 2026 lalu

Sumber : [website rri.co.id](http://website.rri.co.id)

DOKUMENTASI BANJIR

1. Jl. Kampung Baru/ Teleju Lama (IPAL), Rt. 02 Rw. 08, Kel. Bambu Kuning, Kec. Tenayan Raya (Hari Ke-3)



Sumber : laporan BPBD



BADAN METEOROLOGI KLIMATOLOGI DAN GEOFISIKA
STASIUN METEOROLOGI SULTAN SYARIF KASIM II PEKANBARU

Bandar Udara Sultan Syarif Kasim II Pekanbaru 28284 Telp. (0761) 674791, Fax 73701
 website : www.stametpekanbaru.com email : bmgpku@yahoo.com

II. DATA CURAH HUJAN

JUMLAH CURAH HUJAN TANGGAL 21 APRIL 2026
(UPDATE TANGGAL 22 APRIL 2026 PUKUL 07.00 WIB)

Lokasi Penakar Hujan	Kabupaten / Kota	Jarak Pandang	Intensitas Curah Hujan	Waktu Kejadian Hujan (WIB)	INPUT DATA
SSK II Pekanbaru	Kota Pekanbaru	5 KM (Udara Kabur)	<i>Hujan Ringan</i>	15.07-21.48	15.3
Japura Indragiri Hulu	Kab. Inhu	3 KM (Udara Kabur)	<i>Hujan Sedang</i>	11.10-15.00;15.36-20.30	37.7
Pinang Kampai Dumai	Kota Dumai			<i>off</i>	
SSHSN Pelalawan	Kab. Pelalawan	7 KM	<i>Hujan Lebat</i>	15.37- 20.35	59.3
Tambang Kampar	Kab. Kampar	6 KM	<i>Hujan Ringan</i>		2.5
Rumbai Timur	Kota Pekanbaru		<i>Hujan Sedang</i>		47.2
Dumai Timur	Kota Dumai		<i>Hujan Ringan</i>		0.8
Bangkinang	Kab. Kampar		<i>Hujan Ringan</i>		0.2
XIII Koto Kampar	Kab. Kampar		-		
Kampar Kiri	Kab. Kampar		<i>Hujan Sedang</i>		40.4
AAWS Tambang Kampar	Kab. Kampar		<i>Hujan Ringan</i>		2.6
AWS Mesonet Kampar	Kab. Kampar		-	<i>off</i>	
Kuala Kampar	Kab. Pelalawan		<i>Hujan Lebat</i>		63.8
Teluk Meranti	Kab. Pelalawan		<i>Hujan Sedang</i>		24.6
Bantan	Kab. Bengkalis		-		
Bukit Batu	Kab. Bengkalis		<i>Hujan Ringan</i>		0.2
Bandar Laksmana	Kab. Bengkalis		<i>Hujan Ringan</i>		0.2
Bunga Raya	Kab. Siak		<i>Hujan Lebat</i>		64.8
Siak	Kab. Siak		<i>Hujan Lebat</i>		54.2
Kandis	Kab. Siak		<i>Hujan Ringan</i>		15.4
Minas	Kab. Siak		<i>Hujan Lebat</i>		70
Pusako	Kab. Siak		-		
Tambusai	Kab. Rohul		<i>Hujan Ringan</i>		19.2
Tandun	Kab. Rohul		-		
Pasir Pangaraian	Kab. Rohul		<i>Hujan Ringan</i>		4.4
Rokan IV Koto	Kab. Rohul		<i>Hujan Ringan</i>		5.8
AWS Mesonet Rohul	Kab. Rohul		-		0.4
AAWS Rimbang Melintang Rohil	Kab. Rohil		-		
Tanah Putih	Kab. Rohil		<i>Hujan Ringan</i>		2.2
Batang Cenaku	Kab. Inhu		<i>Hujan Ringan</i>		3
Pekan Arba	Kab. Inhu		<i>Hujan Ringan</i>		6.2
Tembilahan	Kab. Inhil		<i>Hujan Ringan</i>		6.4
AAWS Singingi	Kab. Kuansing		-		
Kuantan Tengah	Kab. Kuansing		<i>Hujan Sedang</i>		39.2
Tebing Tinggi	Kab. Meranti		<i>Hujan Ringan</i>		2.4

Note: Tidak semua curah hujan tercatat pada penakar hujan
 (-) : Tidak Ada Hujan
 0.5 - 20.0 mm : Hujan Ringan
 20.0 - 50.0 mm : Hujan Sedang
 50.0 - 100.0 mm : Hujan Lebat
 > 100.0 mm : Hujan Sangat Lebat



BADAN METEOROLOGI KLIMATOLOGI DAN GEOFISIKA
STASIUN METEOROLOGI SULTAN SYARIF KASIM II PEKANBARU

Bandar Udara Sultan Syarif Kasim II Pekanbaru 28284 Telp. (0761) 674791, Fax 73701
website : www.stametpekanbaru.com email : bmgpku@yahoo.com

III. ANALISIS METEOROLOGI

INDIKATOR	KETERANGAN
1. Pola Angin	Berdasarkan analisis pola angin pada tanggal 21 April 2026 pukul 07.00 WIB (00.00 UTC) dan 19.00 WIB (12.00 UTC), terpantau adanya daerah pertemuan massa udara (konvergensi) di wilayah Riau bagian utara, barat, tengah, dan selatan yang dipicu oleh adanya sirkulasi siklonik di perbatasan Riau dan Sumatera Barat. Kondisi ini menyebabkan terjadinya penumpukan massa udara basah yang mendukung pertumbuhan awan hujan di wilayah Riau.
2. SST	SST di perairan Samudera Hindia dan Selat Malaka terpantau bernilai sekitar 29.0°C – 31.0°C. Hal ini menunjukkan bahwa suhu muka laut masih cukup hangat. Selanjutnya, anomali SST di sekitar Samudera Hindia, Selat Malaka, dan Perairan Riau terpantau mencapai 1.5°C. Kondisi ini semakin memperkuat pasokan uap air yang mendukung pertumbuhan awan hujan di wilayah Riau.
3. Citra Radar Cuaca	Berdasarkan citra radar cuaca tanggal 21 April 2026 puku 07.00 WIB terpantau sudah terdapat awan konvektif yang matang di wilayah Riau bagian utara dan selatan. Awan konvektif di bagian utara meluruh pada pukul 10.00 WIB, namun awan di bagian selatan tetap bertahan. Pada pukul 11.00 WIB, terjadi pertumbuhan awan konvektif baru di wilayah Riau bagian tengah, timur dan barat; dan gugusan awan ini menjadi semakin luas dan matang pada pukul 14.00 WIB diikuti oleh pertumbuhan awan konvektif di Riau bagian utara. Pada pukul 15.00 WIB, terpantau gugusan awan konvektif meluas ke hampir seluruh wilayah Riau, dimana terdapat kumpulan awan supercell di Riau bagian tengah. Pada pukul 19.00 WIB terpantau terdapat pertumbuhan awan konvektif baru di wilayah Riau bagian barat laut. Gugusan awan-awan di seluruh Riau ini mempertahankan sistemnya hingga pukul 20.00 WIB. Pada pukul 21.00 WIB, terpantau bahwa gugusan awan di Riau bagian tengah mulai meluruh, namun awan konvektif di wilayah Riau bagian barat laut menjadi semakin matang dan tetap bertahan hingga pukul 23.00 WIB. Pada pukul 01.00 WIB terpantau bahwa seluruh awan di wilayah Riau meluruh.
4. Dinamika Atmosfer	Informasi Dinamika Atmosfer tanggal 21 April 2026 : SOI : -7.5 (signifikan > +7) —> tidak berpengaruh terhadap peningkatan pola konvektif di sebagian wilayah Indonesia bagian tengah dan timur. Indeks ENSO di NINO 3.4 : -0.27 (signifikan < ±0.8) —> tidak berpengaruh terhadap peningkatan pola konvektif di sebagian wilayah Indonesia. DMI : +0.01 (normal ±0.4) —> tidak berpengaruh terhadap peningkatan aktivitas/pola konvektif di wilayah Indonesia bagian barat. MJO : Fase 8 (West. Hem. and Africa) -> tidak berkontribusi terhadap proses pembentukan awan hujan di wilayah Indonesia; aktif secara spasial di sebagian wilayah Aceh. Gel. Atmosfer :



BADAN METEOROLOGI KLIMATOLOGI DAN GEOFISIKA
STASIUN METEOROLOGI SULTAN SYARIF KASIM II PEKANBARU

Bandar Udara Sultan Syarif Kasim II Pekanbaru 28284 Telp. (0761) 674791, Fax 73701
website : www.stametpekanbaru.com email : bmgpku@yahoo.com

	<p>Kelvin -> Pulau Sumatra, NTB, NTT</p> <p>Rosby Ekuatorial -> Perairan Aceh bag utara, NTT, Maluku, Papua Selatan.</p> <p>Indeks Surge : +6.1 (signifikan > +10) —> Aliran massa udara dingin tidak signifikan terhadap wil. Indonesia (update 00.35UTC 2026/04/17).</p> <p>Belokan angin dan konvergensi -> Daerah potensi pertumbuhan awan hujan di Aceh, Sumut, Sumbar, Riau, Kepri, Jambi, Sumsel, Babel, Bengkulu, Lampung, Banten, DK Jakarta, Jabar, Kalbar, Kalteng, Kalsel, Sulsel, Sulut, Sultra, Sulteng, Maluku Utara, Maluku, Papua Barat Daya, Papua Barat, Papua, Papua Tengah, Papua Pegunungan Papua Selatan.</p> <p>SST anomali : -2.0 s/d +2.0 °C: Potensi penguapan (penambahan massa uap air) di perairan barat dan timur Aceh-Sumsel, Selat Malaka, Laut Natuna, Selat Karimata, perairan utara Banten-NTT, perairan selatan Banten dan NTT, Selat Makassar, Teluk Tomini, Teluk Bone, Laut Sulawesi, Laut Banda, Laut Halmahera, perairan selatan Papua Selatan, Laut Arafura.</p>
5. Analisa RASON	<p>Analisa RASON, 21 April 2026 Pukul 00 UTC (07.00 WIB) Stasiun: 96109 - WIBB (Pekanbaru/SSK II)</p> <p>Tingkat Pertumbuhan Awan</p> <ul style="list-style-type: none">* LCL (Dasar Awan): 1.991 ft MSL* LFC (Level Konveksi): 3.408 ft MSL* CCL: 3.389 ft MSL* Freezing Level (0°C): 16.384 ft MSL* Equilibrium Level (EL): 51.000 ft MSL, Puncak awan SigWX 51.000 ft MSL <p>Indeks Stabilitas:</p> <ul style="list-style-type: none">* CAPE Total: 1731 J/kg* K-Index (KI): 39.1* Lifted Index (LI): -4.2* Precipitable Water (PW): 6.31 cm* Status Labilitas: Labil Sedang <p>Lapisan Angin:</p> <ul style="list-style-type: none">* 925 mb: 2 knot* 800 mb: 2 knot* 700 mb: 5 knot <p>ANALISA:</p> <p>1. Atmosfer tetap di kondisi labil yaitu dari (CAPE 2608 J/Kg dan LI -5.7) menjadi (CAPE 1731 J/Kg dan LI -4.2). Meskipun terjadi penurunan tingkat kelabilan, kondisi ini masih mendukung aktivitas konvektif, terutama dipengaruhi oleh pemanasan harian dan suplai uap air yang cukup tinggi.</p>

	<p>2. Data RASON pada pagi ini (EL 51.000 ft MSL), sesuai dengan prakiraan puncak awan pada peta sigwx adalah 51.000 ft. Potensi pertumbuhan awan teridentifikasi pada lapisan ketinggian 1.000 – 51.000 ft.</p> <p>3. Hujan Intensitas lebat: Dengan PW > 6.31 cm (63.1 mm), Kandungan uap air yang besar ini meningkatkan efisiensi pembentukan hujan.</p> <p>4. Turbulensi: Berpotensi terjadi turbulensi sedang hingga kuat, pada lapisan menengah hingga atas. Didukung oleh adanya shear angin vertikal terutama pada lapisan menengah (3000 ft) yang berubah arah 180° dari arah timur menjadi barat disertai peningkatan kecepatan dari 5 knot menjadi 65 knot.</p> <p>5. Kesimpulan: Kondisi atmosfer secara umum berada pada kategori labil sedang, dengan potensi pertumbuhan awan konvektif yang signifikan. Kondisi ini dapat menimbulkan hujan sedang hingga lebat.</p>
--	--

IV. KESIMPULAN

- Curah hujan dengan intensitas lebat tanggal 21 April 2026 (24 jam) tercatat di wilayah Provinsi Riau seperti data curah hujan di SSSN Pelalawan (59.3 mm), ARG Kuala Kampar Kabupaten Pelalawan (63.8 mm), dan ARG Bunga Raya Kabupaten Siak (64.8 mm), ARG Siak (54.2 mm), ARG Minas Kabupaten Siak (70 mm).
- Berdasarkan analisis citra radar cuaca, pertumbuhan awan konvektif mulai terjadi sejak pagi hari di wilayah Riau bagian utara dan selatan, kemudian terdapat pertumbuhan awan di wilayah Riau bagian tengah, timur dan barat pada siang hari. Awan konvektif menjadi matang dan meluas ke hampir seluruh wilayah Riau pada sore hari pukul 15.00 WIB. Gugusan awan-awan ini mempertahankan sistemnya hingga pukul 20.00 WIB, dan meluruh pada dini hari.
- Kejadian hujan lebat ini dipicu oleh beberapa faktor meteorologis utama, yaitu: Adanya pola siklonik dan konvergensi di wilayah Riau yang menyebabkan penumpukan massa udara basah. Suhu muka laut (SST) yang hangat (29–31°C) serta anomali positif yang meningkatkan suplai uap air ke atmosfer.
- Kondisi atmosfer yang labil kuat dan didukung oleh aktifnya fenomena gelombang ekuatorial Kelvin meningkatkan aktivitas pertumbuhan awan di Riau.
- Kombinasi faktor tersebut menyebabkan terbentuknya awan konvektif yang tumbuh secara signifikan dan persisten, sehingga menghasilkan hujan dengan durasi yang cukup lama ($\pm 15.00-01.00$ WIB) dan berdampak pada terjadinya banjir dan genangan di wilayah Kab. Pelalawan serta Kota Pekanbaru dan sekitarnya.

V. INFORMASI PERINGATAN DINI

Informasi peringatan dini telah dikirimkan melalui website dan aplikasi *WhatsApp* ke beberapa *Stake Holders* yang tergabung di group Info Riau.

PERINGATAN DINI CUACA WILAYAH RIAU



21 April 2026

Masa Berlaku Peringatan Dini
09:30 - 12:30 WIB

Potensi terjadi hujan dengan intensitas sedang hingga lebat yang dapat disertai kilat/petir dan angin kencang

- Wilayah Peringatan Dini
- Wilayah Potensi Meluas
- Wilayah Tidak Terdampak

www.bmkg.go.id | infoBMKG | call center 196

PERINGATAN DINI CUACA WILAYAH RIAU

Peringatan Dini Cuaca Wilayah Riau tgl 21 April 2026 pkl. 09:20 WIB berpotensi terjadi hujan dengan intensitas sedang hingga lebat yang dapat disertai kilat/petir dan angin kencang pada pkl 09:30 WIB di **Kabupaten Kampar: Kampar Kiri Hulu, Kabupaten Indragiri Hulu: Peranap, Batang Cenaku, Batang Gangsal, Batang Peranap, Kabupaten Indragiri Hilir: Reteh, Keritang, Kemuning, Sungai Batang, Kabupaten Kuantan Singingi: Kuantan Mudik, Pucuk Rantau, dan sekitarnya.**

Dan dapat meluas ke wilayah Kabupaten Indragiri Hulu: Siberida, Rakit Kulim, Kabupaten Indragiri Hilir: Enok, Tanah Merah, Kabupaten Kuantan Singingi: Kuantan Tengah, Gunungtoar, Hulu Kuantan, dan sekitarnya.

Kondisi ini diperkirakan masih dapat berlangsung hingga pkl 12:30 WIB

Prakirawan BMKG - Riau

www.bmkg.go.id | infoBMKG | call center 196

PERINGATAN DINI CUACA WILAYAH RIAU



21 April 2026

Masa Berlaku Peringatan Dini
11:00 - 14:30 WIB

Potensi terjadi hujan dengan intensitas sedang hingga lebat yang dapat disertai kilat/petir dan angin kencang

- Wilayah Peringatan Dini
- Wilayah Potensi Meluas
- Wilayah Tidak Terdampak

www.bmkg.go.id | infoBMKG | call center 196

PERINGATAN DINI CUACA WILAYAH RIAU

UPDATE Peringatan Dini Cuaca Wilayah Riau tgl 21 April 2026 pkl. 10:50 WIB masih berpotensi terjadi hujan dengan intensitas sedang hingga lebat yang dapat disertai kilat/petir dan angin kencang pada pkl 11:00 WIB di Kabupaten Kampar: Bangkinang Kota, Xiii Koto Kampar, Kuok Kampar Kiri Hulu, Tapung, Tapung Hulu, Selo, Bangkinang, Kota Kampar Hulu, Kabupaten Indragiri Hulu: Rengat, Rengat Barat, Kelayang, Pasir Penyuh, Peranap, Siberida, Batang Cenaku, Batang Gangsal, Lirik, Kuala Cenaku, Sungai Lala, Lubuk Batu Jaya, Batang Peranap, Kabupaten Indragiri Hilir: Reteh, Kuala Indragiri, Tempuling, Keritang, Batang Tuaka, Kemuning, Teluk Belongkong, Pulau Burung, Concang, Kempas, Sungai Batang, Kabupaten Pelalawan: Uku, Pangkalan Lesung, Kerumutan, Teluk Meranti, Kuala Kampar, Bandar Petalangan, Kabupaten Rokan Hulu: Ujung Batu, Rokan Iv Koto, Rambah Samo, Tandun, Kabun, Pagaran Tapah Darussalam, Pandalian Iv Koto, Kabupaten Kuantan Singingi: Singingi, Cerenti, Pucuk Rantau, Kabupaten Kepulauan Meranti: Rangsang, Rangsang Pesisir, dan sekitarnya.

Dan dapat meluas ke wilayah Kabupaten Kampar: Kampar, Tambang, Slak Hulu, Kampar Kiri, Kampar Kiri Hilir, Tapung Hilir, Rumbia Jaya, Perhentian Raja, Kampar Timur, Kampar Utara, Kampar Kiri Tengah, Gunung Sahilan, Kabupaten Indragiri Hulu: Rakit Kulim, Kabupaten Indragiri Hilir: Enok, Tambilahan, Gaung Anak Serka, Mandah, Kateman, Tanah Merah, Gaung, Tambilahan Hulu, Pelangiran, Kabupaten Pelalawan: Pangkalan Kerinci, Pangkalan Kurus, Langgam, Pelalawan, Bunut, Bandar Sei Kijang, Kabupaten Rokan Hulu: Rambah, Kunto Darussalam, Rambah Hilir, Kepenuhan Hulu, Kabupaten Kuantan Singingi: Kuantan Mudik, Kuantan Tengah, Kuantan Hilir, Benai, Gunungtoar, Singingi Hilir, Pangean, Logas Tanah Darat, Inuman, Hulu Kuantan, Kuantan Hilir Seberang, Santaja Raya, Kabupaten Kepulauan Meranti: Tebing Tinggi, Rangsang Barat, Tebing Tinggi Barat, Pulaumberbau, Tebing Tinggi Timur, Tasik Putri Puyu, dan sekitarnya.

Kondisi ini diperkirakan masih dapat berlangsung hingga pkl 14:30 WIB

Prakirawan BMKG - Riau

www.bmkg.go.id | infoBMKG | call center 196

PERINGATAN DINI CUACA WILAYAH RIAU



21 April 2026

Masa Berlaku Peringatan Dini
14:20 - 17:00 WIB

Potensi terjadi hujan dengan intensitas sedang hingga lebat yang dapat disertai kilat/petir dan angin kencang

- Wilayah Peringatan Dini
- Wilayah Potensi Meluas
- Wilayah Tidak Terdampak

www.bmkg.go.id | infoBMKG | call center 196

PERINGATAN DINI CUACA WILAYAH RIAU

UPDATE Peringatan Dini Cuaca Wilayah Riau tgl 21 April 2026 pkl. 14:10 WIB masih berpotensi terjadi hujan dengan intensitas sedang hingga lebat yang dapat disertai kilat/petir dan angin kencang pada pkl 14:20 WIB di Kabupaten Kampar: Tambang, Xiii Koto Kampar, Slak Hulu, Kampar Kiri, Kampar Kiri Hilir, Kampar Kiri Hulu, Tapung, Tapung Hilir, Tapung Hulu, Perhentian Raja, Kampar Kiri Tengah, Gunung Sahilan, Kabupaten Indragiri Hulu: Rengat, Rengat Barat, Kelayang, Siberida, Batang Cenaku, Batang Gangsal, Kuala Cenaku, Sungai Lala, Rakit Kulim, Kabupaten Bengkalis: Bengkalis, Mandau, Rupat, Pinggir, Kabupaten Indragiri Hilir: Enok, Kuala Indragiri, Tambilahan, Tempuling, Gaung Anak Serka, Mandah, Kateman, Tanah Merah, Batang Tuaka, Gaung, Tambilahan Hulu, Teluk Belongkong, Pulau Burung, Concang, Kempas, Kabupaten Pelalawan: Uku, Pangkalan Kerinci, Pangkalan Kurus, Pangkalan Lesung, Langgam, Pelalawan, Kerumutan, Bunut, Teluk Meranti, Kuala Kampar, Bandar Sei Kijang, Bandar Petalangan, Kabupaten Rokan Hulu: Rokan Iv Koto, Kepenuhan, Kabun, Kabupaten Rokan Hilir: Kubu, Bagan Sinembah, Pasir Limau Kapas, Tanah Putih, Tanjung Melawan, Bangko Pusako, Simpang Kanan, Kubu Babussalam, Kabupaten Slak: Sungai Apit, Minas, Tualang, Koto Gasis, Kanda, Lubuk Dalam, Kabupaten Kuantan Singingi: Kuantan Hilir, Benai, Singingi Hilir, Pangean, Logas Tanah Darat, Inuman, Kuantan Hilir Seberang, Santaja Raya, Kabupaten Kepulauan Meranti: Tebing Tinggi, Tebing Tinggi Barat, Merbau, Pulaumberbau, Tebing Tinggi Timur, Tasik Putri Puyu, Kota Pekanbaru: Sali, Lima Puluh, Rumbia, Bukit Raya, Tenayan Raya, Rumbia Pesisir, Kota Dumai: Bukit Kapur, Medang Kampai, dan sekitarnya.

Dan dapat meluas ke wilayah Kabupaten Kampar: Bangkinang Kota, Kampar, Kuok, Selo, Rumbia Jaya, Bangkinang, Kampar Timur, Kampar Utara, Koto Kampar Hulu, Kabupaten Indragiri Hulu: Pasir Penyuh, Peranap, Lirik, Lubuk Batu Jaya, Batang Peranap, Kabupaten Bengkalis: Bukit Batu, Mandau, Kabupaten Indragiri Hilir: Reteh, Keritang, Kemuning, Pelangiran, Sungai Batang, Kabupaten Rokan Hulu: Ujung Batu, Rambah, Kunto Darussalam, Rambah Samo, Tandun, Bonai Darussalam, Pagaran Tapah Darussalam, Pandalian Iv Koto, Kabupaten Rokan Hilir: Tanah Putih, Rimba Melintang, Rantau Koper, Kabupaten Slak: Sungai Mandau, Dayan, Kerinci Kanan, Kabupaten Kuantan Singingi: Kuantan Tengah, Singingi, Cerenti, Pucuk Rantau, Kota Pekanbaru: Sukajadi, Pekanbaru Kota, Senopelan, Tampan, Marpyang Damai, Payung Sekaki, Kota Dumai: Bukit Kapur, Medang Kampai, dan sekitarnya.

Kondisi ini diperkirakan masih dapat berlangsung hingga pkl 17:00 WIB

Prakirawan BMKG - Riau

www.bmkg.go.id | infoBMKG | call center 196

PERINGATAN DINI CUACA WILAYAH RIAU



21 April 2026

Masa Berlaku Peringatan Dini

16:50 - 19:30 WIB

Potensi terjadi hujan dengan intensitas sedang hingga lebat yang dapat disertai kilat/petir dan angin kencang

● Wilayah Peringatan Dini
 ● Wilayah Potensi Meluas
 ● Wilayah Tidak Terdampak

www.bmkg.go.id | [InfoBMKG](#) | [call center 196](#)

PERINGATAN DINI CUACA WILAYAH RIAU

UPDATE Peringatan Dini Cuaca Wilayah Riau tgl 21 April 2026 pkl. 16:40 WIB masih berpotensi terjadi hujan dengan intensitas sedang hingga lebat yang dapat disertai kilat/petir dan angin kencang pada pkl 16:50 WIB di **Kabupaten Kampar**: Tambang, Siak Hulu, Kampar Kiri, Kampar Kiri Hilir, Kampar Kiri Hulu, Tapung, Tapung Hilir, Tapung Hulu, Kampar Kiri Tengah, Gunung Sahilan, **Kabupaten Bengkalis**: Mandau, Pinggir, Bukit Batu, **Kabupaten Indragiri Hilir**: Reteh, Enok, Kuala Indragiri, Temblahan, Gaung Anak Serka, Mandah, Tanah Merah, Batang Tuaka, Gaung, Pelangiran, Cancang, Sungai Batang, **Kabupaten Pelalawan**: Uju, Pangkalan Kerinci, Pangkalan Kuras, Langgam, Pelalawan, Kerumutan, Bunut, Teluk Meranti, Kuala Kampar, Bandar Sei Kijang, **Kabupaten Rokan Hulu**: Kepenuhan, Kunto Darussalam, Bona Darussalam, **Kabupaten Rokan Hilir**: Rimba Melintang, Pujud, **Kabupaten Siak**: Siak, Sungai Apit, Minas, Tualang, Sungai Mandau, Dayun, Kerinci Kanan, Bunga Raya, Koto Gasib, Kandis, Lubuk Dalam, Mempura, Pusako, **Kabupaten Kuantan Singingi**: Kuantan Mudik, Kuantan Tengah, Kuantan Hilir, Cerenti, Benai, Singingi Hilir, Pangean, Logas Tanah Darat, Inuman, Kuantan Hilir Seberang, Sentajo Raya, **Kabupaten Kepulauan Meranti**: Tebing Tinggi Barat, Merbau, **Kota Pekanbaru**: Rumbai, Bukit Raya, Tampan, Marpoyan Damai, Tenayan Raya, Payung Sekaki, **Kota Dumai**: Dumai Barat, Bukit Kapur, Sungai Sembilan, Medang Kampai, Dumai Selatan, dan sekitarnya.

Dan dapat meluas ke wilayah **Kabupaten Kampar**: Kuak, Salo, Rumbia Jaya, Banghning, Perhentian Raja, Kampar Timur, Kampar Utara, **Kabupaten Indragiri Hulu**: Rangat, Rengat Barat, Kelayang, Pasir Puyu, Peranap, Batang Cenaku, Lirik, Kuala Cenaku, Lubuk Batu Jaya, Rakit Kulim, Batang Peranap, **Kabupaten Bengkalis**: Bukit Batu, Siak Kecil, Pinggir, **Kabupaten Indragiri Hilir**: Teluk Belengkong, Pulau Burung, **Kabupaten Pelalawan**: Pangkalan Lesung, Bandar Petalangan, **Kabupaten Rokan Hulu**: Tandun, Kabun, **Kabupaten Rokan Hilir**: Tanah Putih, Tanah Putih Tanjung Melawan, Rantau Kapar, **Kabupaten Kuantan Singingi**: Pucuk Rantau, **Kabupaten Kepulauan Meranti**: Tebing Tinggi, Rangsang Barat, Rangsang, Pulaumerbau, Tebing Tinggi Timur, Tasik Putri Puyu, Rangsang Pesisir, **Kota Pekanbaru**: Sukajadi, Pekanbaru Kota, Sail, Lima Puluh, Senapelan, Rumbai Pesisir, **Kota Dumai**: Dumai Timur, Dumai Kota, dan sekitarnya.

Kondisi ini diperkirakan masih dapat berlangsung hingga pkl 19:30 WIB

Prakirawan BMKG - Riau

www.bmkg.go.id | [InfoBMKG](#) | [call center 196](#)

PERINGATAN DINI CUACA WILAYAH RIAU



21 April 2026

Masa Berlaku Peringatan Dini

19:10 - 22:00 WIB

Potensi terjadi hujan dengan intensitas sedang hingga lebat yang dapat disertai kilat/petir dan angin kencang

● Wilayah Peringatan Dini
 ● Wilayah Potensi Meluas
 ● Wilayah Tidak Terdampak

www.bmkg.go.id | [InfoBMKG](#) | [call center 196](#)

PERINGATAN DINI CUACA WILAYAH RIAU

UPDATE Peringatan Dini Cuaca Wilayah Riau tgl 21 April 2026 pkl. 19:00 WIB masih berpotensi terjadi hujan dengan intensitas sedang hingga lebat yang dapat disertai kilat/petir dan angin kencang pada pkl 19:10 WIB di **Kabupaten Kampar**: Tambang, Siak Hulu, Kampar Kiri Hilir, Tapung, Tapung Hilir, Tapung Hulu, Rumbia Jaya, Perhentian Raja, Kampar Kiri Tengah, Gunung Sahilan, **Kabupaten Indragiri Hulu**: Batang Gansal, **Kabupaten Bengkalis**: Bukit Batu, Mandau, Siak Kecil, Pinggir, **Kabupaten Indragiri Hilir**: Reteh, Tanah Merah, Sungai Batang, **Kabupaten Pelalawan**: Pangkalan Kerinci, Pangkalan Kuras, Langgam, Pelalawan, Kerumutan, Bunut, Teluk Meranti, Bandar Sei Kijang, Bandar Petalangan, **Kabupaten Rokan Hulu**: Tambusai, Kunto Darussalam, Rambah Hilir, Bona Darussalam, **Kabupaten Rokan Hilir**: Tanah Putih, **Kabupaten Siak**: Siak, Sungai Apit, Minas, Tualang, Sungai Mandau, Dayun, Kerinci Kanan, Bunga Raya, Koto Gasib, Kandis, Lubuk Dalam, Mempura, Pusako, **Kabupaten Kuantan Singingi**: Kuantan Mudik, Kuantan Tengah, Kuantan Hilir, Cerenti, Benai, Pangean, Inuman, Kuantan Hilir Seberang, **Kabupaten Kepulauan Meranti**: Rangsang, Tebing Tinggi Barat, Merbau, Tebing Tinggi Timur, Rangsang Pesisir, **Kota Pekanbaru**: Senapelan, Rumbai, Tampan, Tenayan Raya, Payung Sekaki, Rumbai Pesisir, **Kota Dumai**: Bukit Kapur, Sungai Sembilan, dan sekitarnya.

Dan dapat meluas ke wilayah **Kabupaten Kampar**: Kampar Timur, Kampar Utara, **Kabupaten Indragiri Hulu**: Peranap, Batang Peranap, **Kabupaten Bengkalis**: Bengkalis, Bantan, **Kabupaten Indragiri Hilir**: Keritang, Kemuning, **Kabupaten Pelalawan**: Kuala Kampar, **Kabupaten Rokan Hulu**: Ujung Batu, Rokan Iv Koto, Rambah, Kepenuhan, Rambah Samo, Tambusai Utara, Bangun Purba, Kepenuhan Hulu, Pendallian Iv Koto, **Kabupaten Kuantan Singingi**: Pucuk Rantau, **Kabupaten Kepulauan Meranti**: Tebing Tinggi, Rangsang Barat, Pulaumerbau, Tasik Putri Puyu, **Kota Pekanbaru**: Sukajadi, Pekanbaru Kota, Sail, Lima Puluh, Bukit Raya, Marpoyan Damai, dan sekitarnya.

Kondisi ini diperkirakan masih dapat berlangsung hingga pkl 22:00 WIB

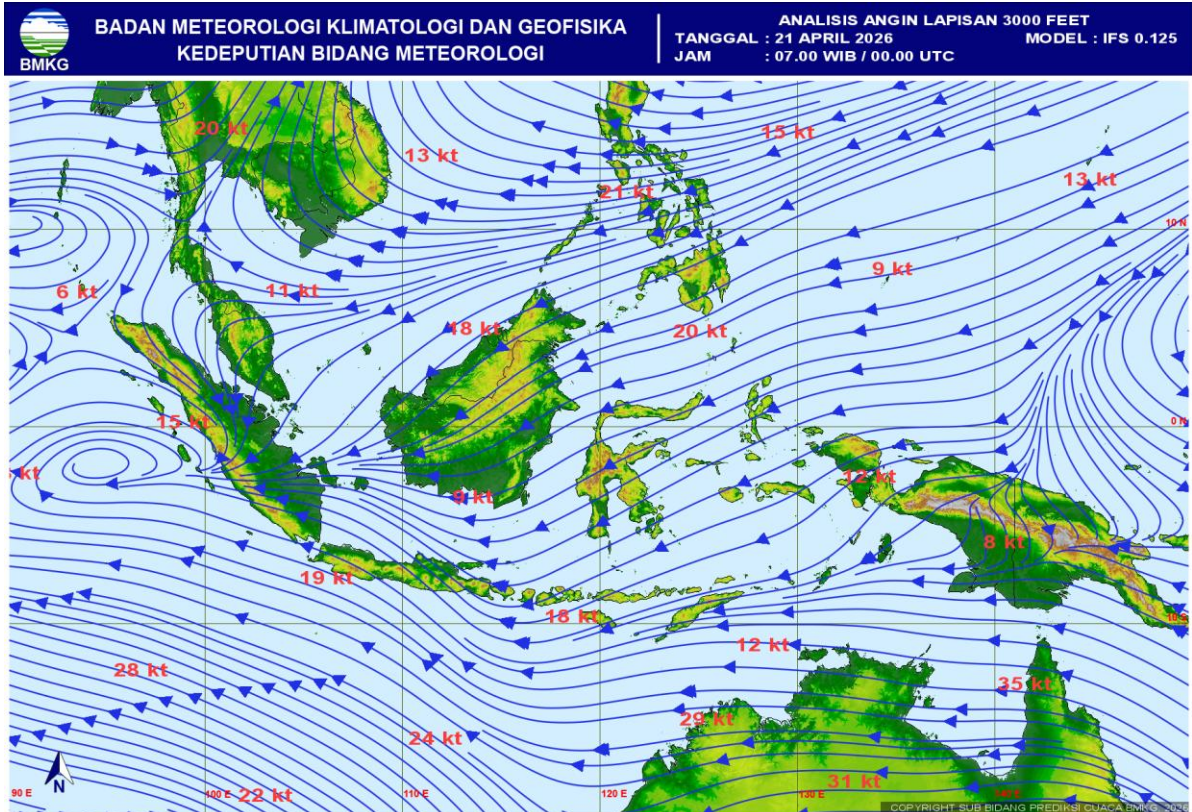
Prakirawan BMKG - Riau

www.bmkg.go.id | [InfoBMKG](#) | [call center 196](#)

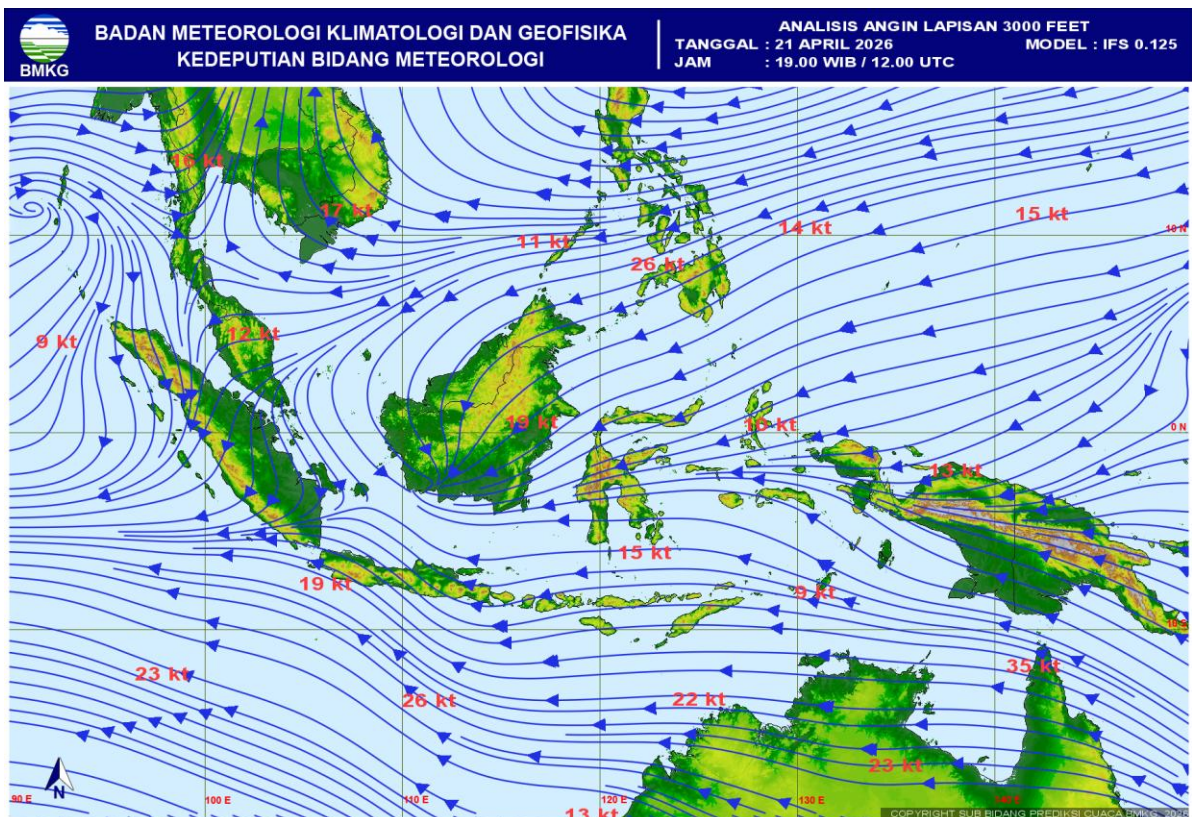
VI. PROSPEK KE DEPAN

- Potensi hujan di wilayah Riau rendah untuk hari ini tanggal 22 April 2026. Namun untuk esok hari dan lusa yaitu tanggal 23 dan 24 April 2026, terdapat potensi hujan intensitas ringan hingga sedang yang dapat disertai petir dan angin kencang diperkirakan dapat terjadi terutama pada siang/sore serta malam/dini hari di wilayah Riau.

LAMPIRAN
Lampiran 1.

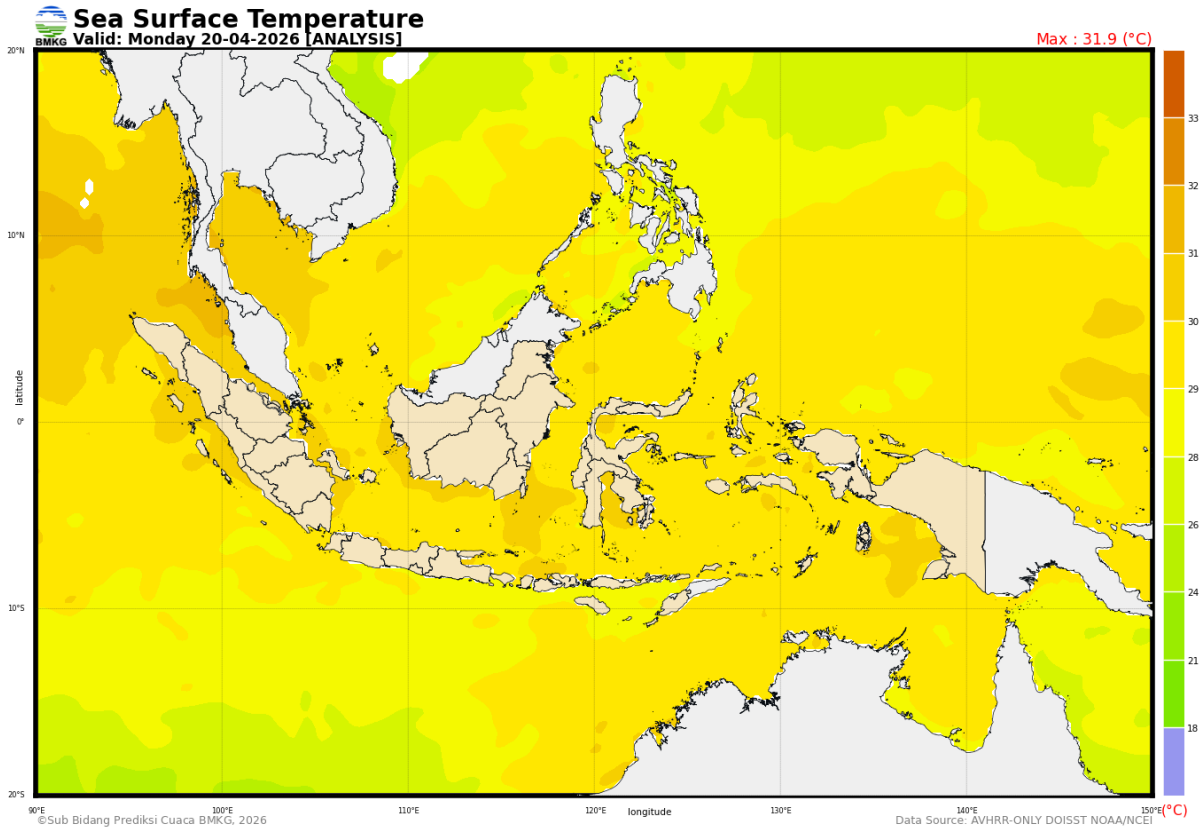


Gambar 1. Analisis Streamline tanggal 21 April 2026 pukul 00.00 UTC

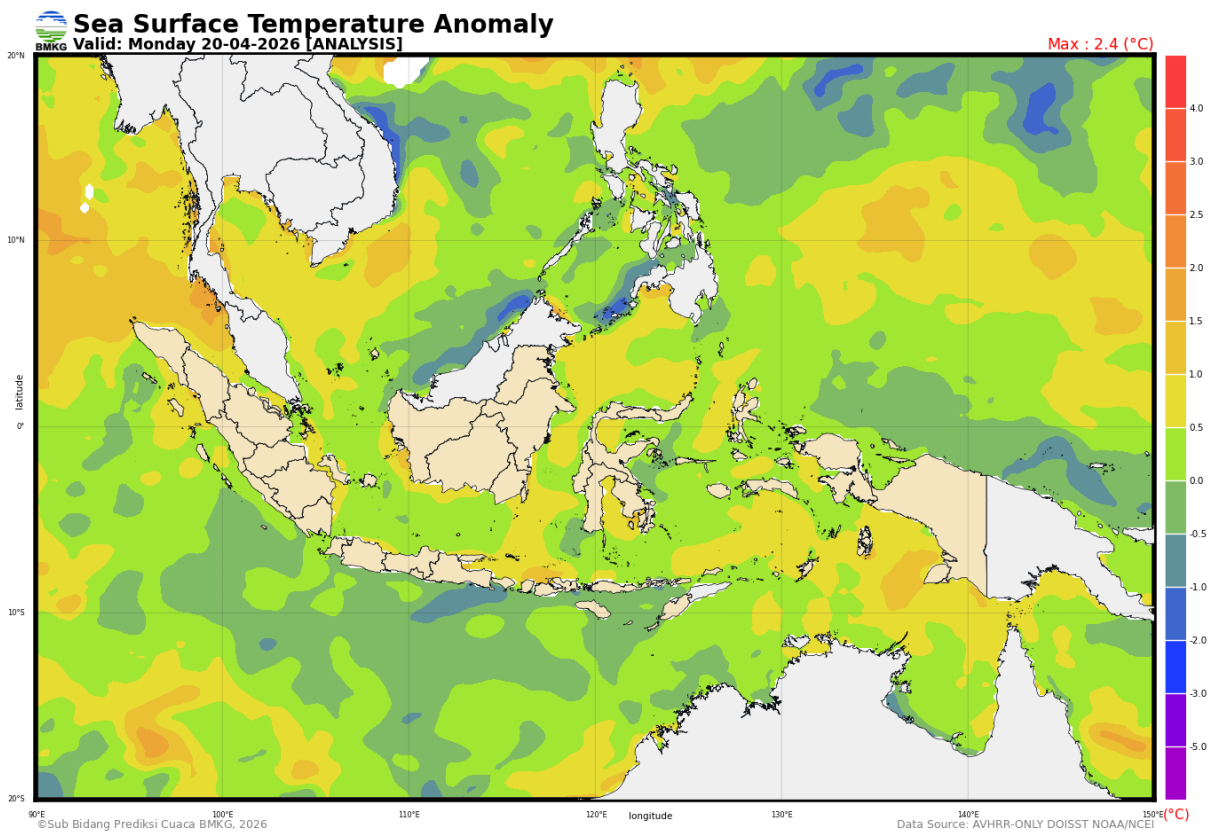


Gambar 2. Analisis Streamline tanggal 21 April 2026 pukul 12.00 UTC

Lampiran 2.



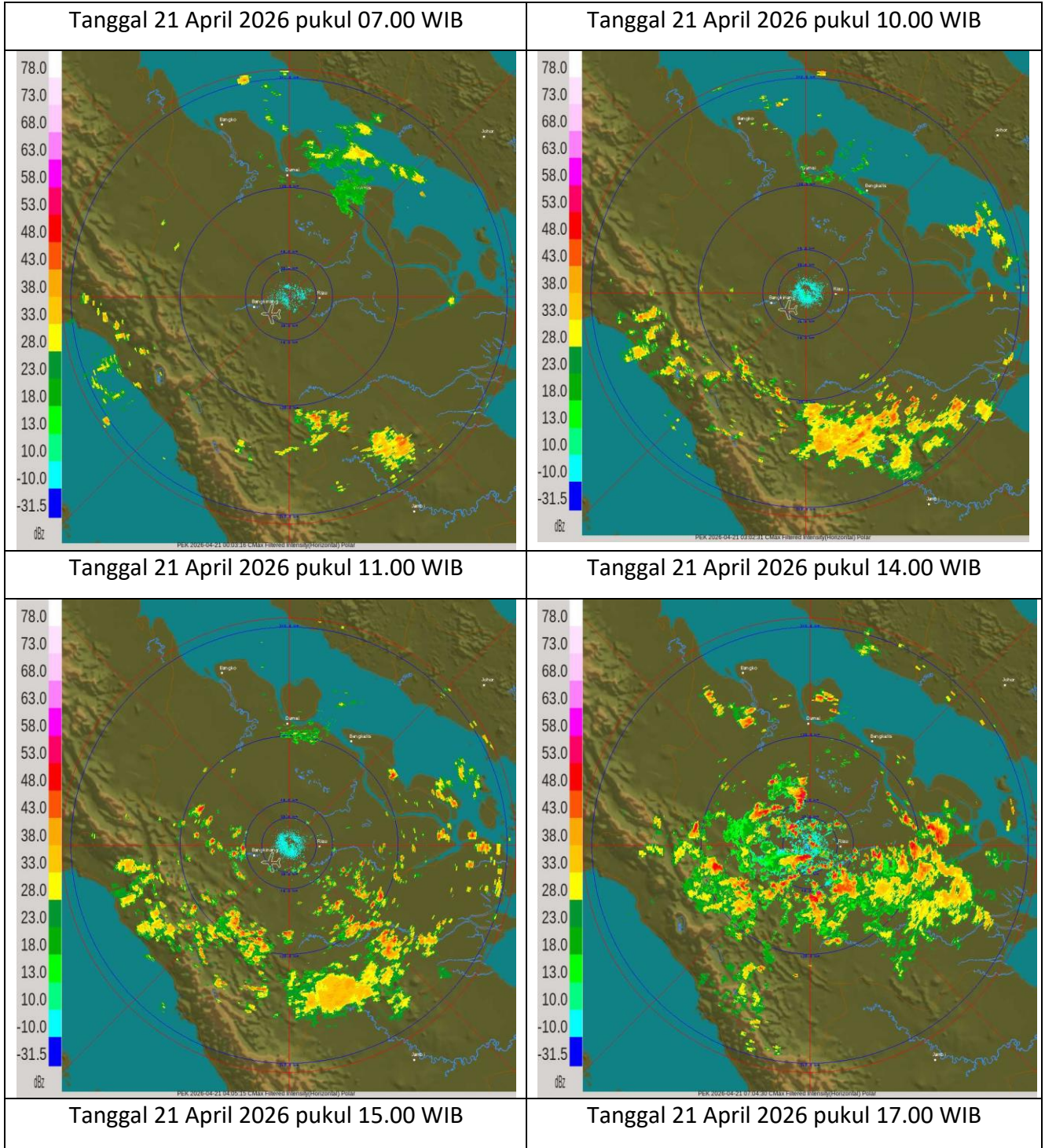
Gambar 3. Analisis SST tanggal 20 April 2026

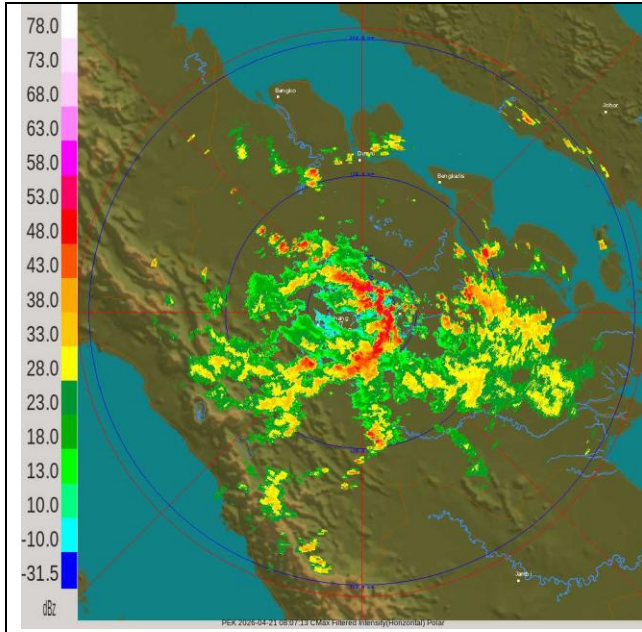


Gambar 4. Analisis Anomaly SST tanggal 20 April 2026

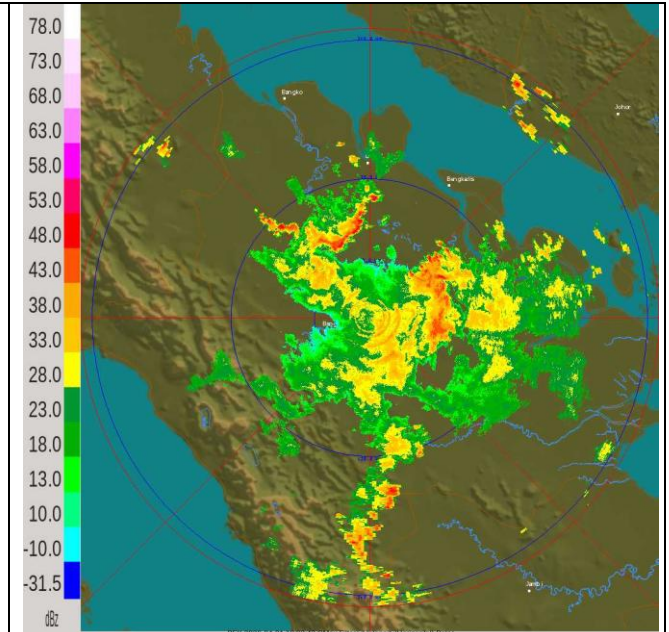
Lampiran 3.

Citra Radar Cuaca

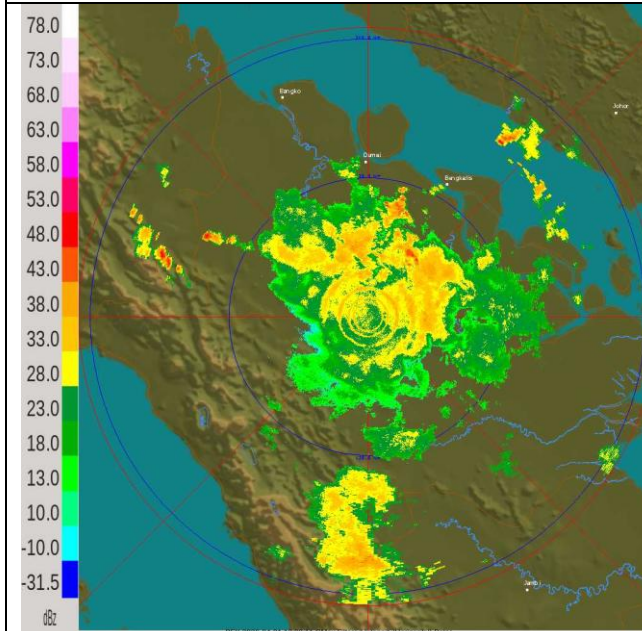




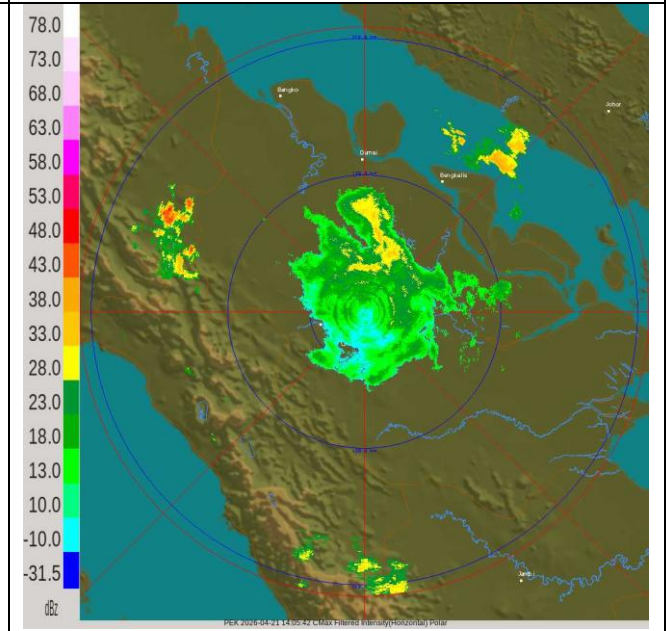
Tanggal 21 April 2026 pukul 19.00 WIB



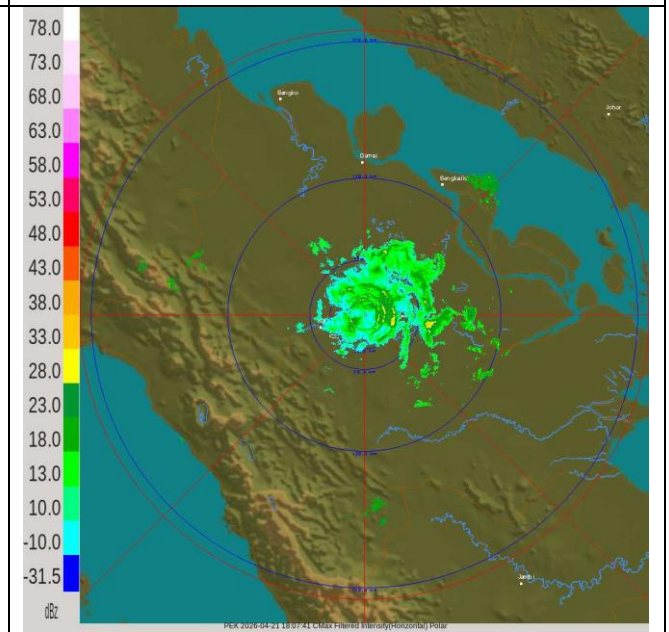
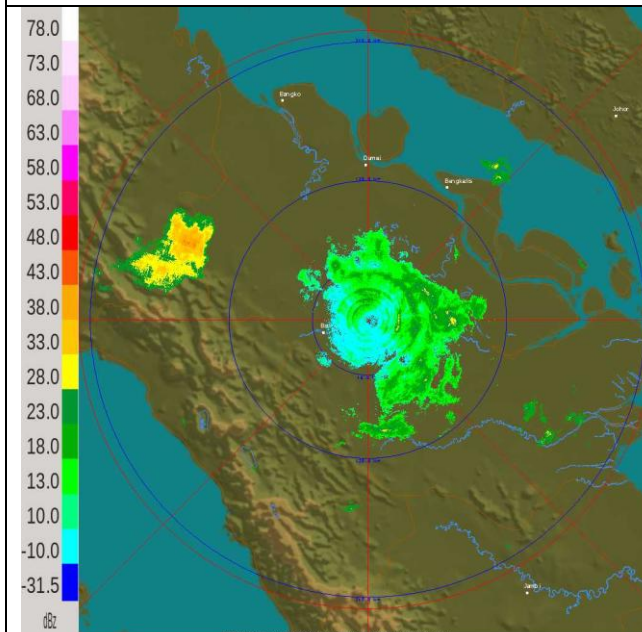
Tanggal 21 April 2026 pukul 21.00 WIB



Tanggal 21 April 2026 pukul 23.00 WIB



Tanggal 22 April 2026 pukul 01.00 WIB

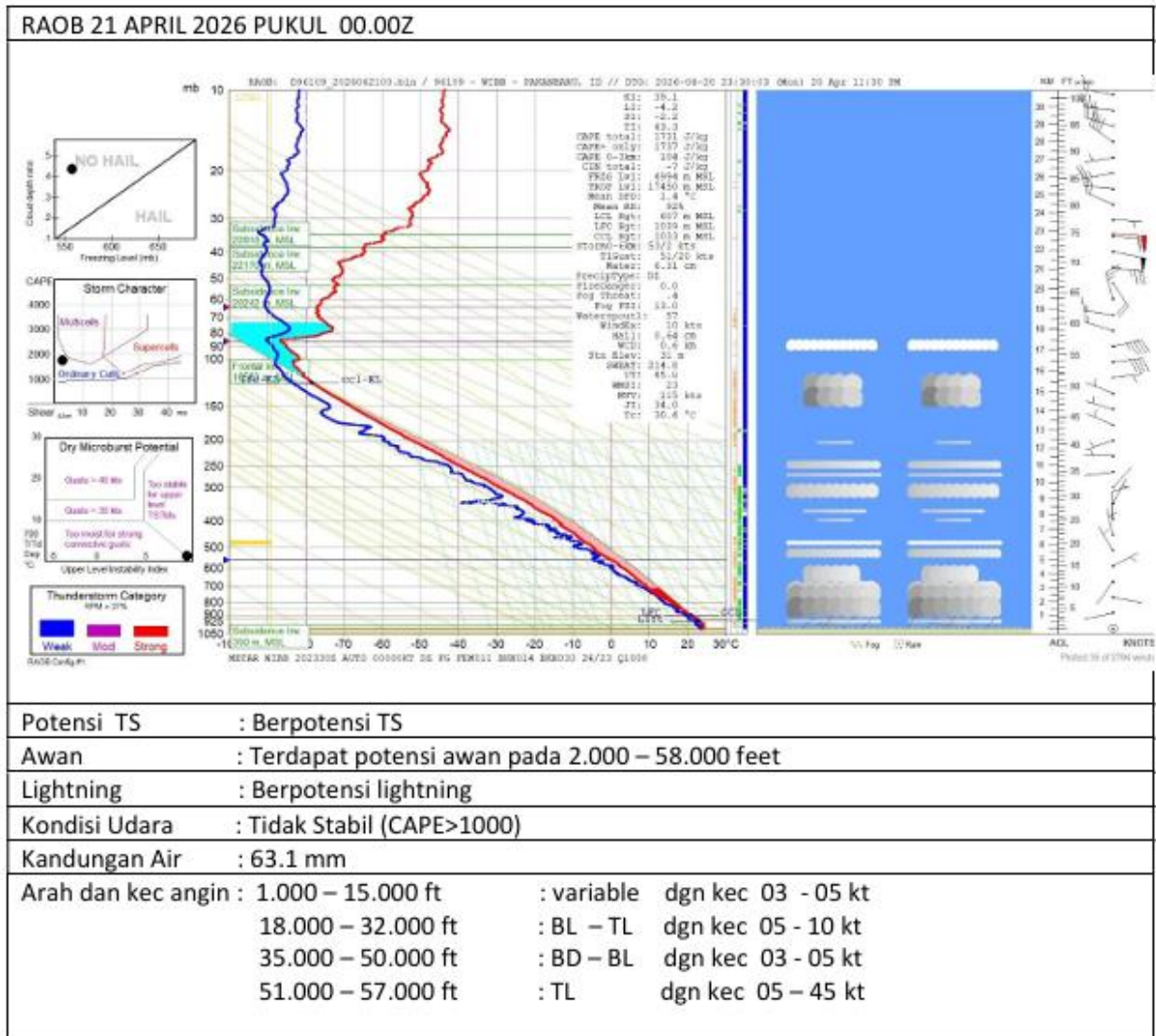




**BADAN METEOROLOGI KLIMATOLOGI DAN GEOFISIKA
STASIUN METEOROLOGI SULTAN SYARIF KASIM II PEKANBARU**

Bandar Udara Sultan Syarif Kasim II Pekanbaru 28284 Telp. (0761) 674791, Fax 73701
website : www.stametpekanbaru.com email : bmgpku@yahoo.com

**Lampiran 4.
Pengamatan RASON**



Mengetahui
Koordinator Bidang Data dan Informasi

Bibin Sulianto

Pekanbaru, 22 April 2026
Forecaster on Duty

Mari Frystine