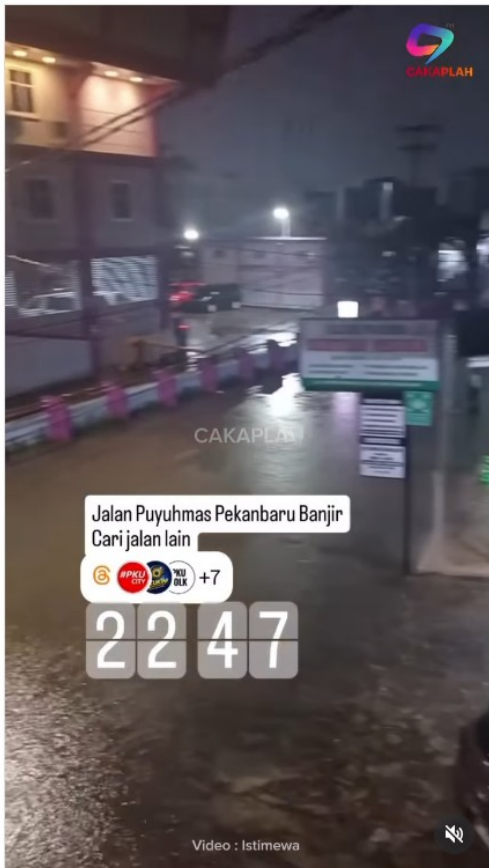


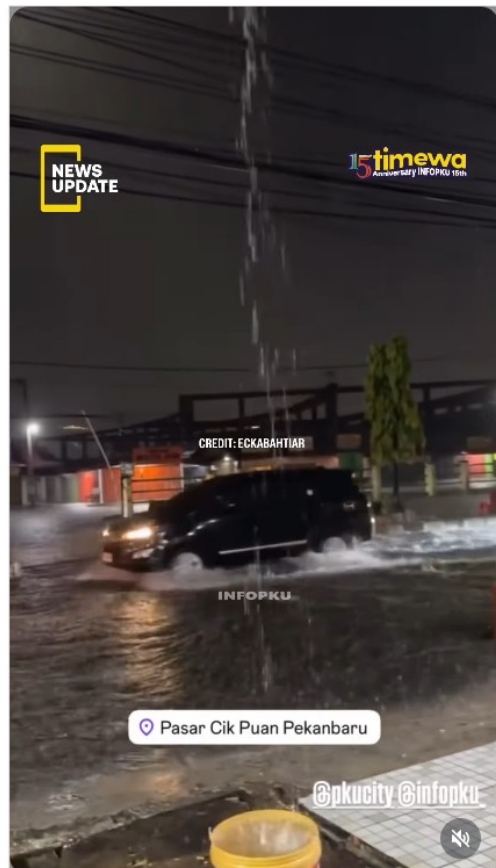
ANALISA CUACA KEJADIAN HUJAN LEBAT DI PROVINSI RIAU
TANGGAL 09 JUNI 2026

I. INFORMASI KEJADIAN HUJAN LEBAT PETIR DAN ANGIN KENCANG

LOKASI	Kab. Kep.Meranti, dan Kota Pekanbaru
TANGGAL	09 Juni 2026
DAMPAK	Sejumlah ruas jalan di Kota Pekanbaru terendam air



IG CAKAPLAH



IG INFOPKU



BADAN METEOROLOGI KLIMATOLOGI DAN GEOFISIKA
STASIUN METEOROLOGI SULTAN SYARIF KASIM II PEKANBARU

Bandar Udara Sultan Syarif Kasim II Pekanbaru 28284 Telp. (0761) 674791, Fax 73701
website : www.stametpekanbaru.com email : bmgpku@yahoo.com

II. DATA CURAH HUJAN

JUMLAH CURAH HUJAN TANGGAL 09 JUNI 2026
(UPDATE TANGGAL 10 JUNI 2026 PUKUL 07.00 WIB)

NAMA POS HUJAN	LOKASI	LAT	LONG	INT_CH	CH
STAMET SSK II PEKANBARU	PEKANBARU	0.46	101.44	Heavy RA	71.2
STAMET JAPURA INHU	INHU	-0.34	102.33	No RA	0.1
POS PINANG KAMPAI	DUMAI	1.61	101.43	OFF	
POS SSSN PELALAWAN	PELALAWAN	0.48	101.92	Mod RA	23.3
STAKLIM TAMBANG	KAMPAR	0.41	101.22	Slight RA	12
RUMBAI TIMUR	PEKANBARU	0.57	101.46	Heavy RA	56.2
DUMAI TIMUR	DUMAI	1.67	101.46	Slight RA	0.6
BANGKINANG	KAMPAR	0.33	101.04	Mod RA	41.6
XIII KOTO KAMPAR	KAMPAR	0.32	100.74	Mod RA	22.2
KAMPAR KIRI	KAMPAR	0.05	101.20	Mod RA	45.4
AAWSTAMBANG KAMPAR	KAMPAR	0.61	100.97	Slight RA	11
KUALA KAMPAR	PELALAWAN	0.53	103.37	No RA	0
TELUK MERANTI	PELALAWAN	0.15	102.56	Slight RA	0.8
BANTAN	BENGGALIS	1.59	101.82	No RA	0
BUKIT BATU	BENGGALIS	1.36	102.15	Slight RA	1.4
BANDAR LAKSAMANA	BENGGALIS	1.59	101.82	No RA	0
BUNGA RAYA	SIAK	0.96	102.07	Slight RA	6.4
SIAK	SIAK	0.81	102.02	Slight RA	4.8
KANDIS	SIAK	0.89	101.24	Mod RA	39.8
MINAS	SIAK	0.70	101.44	Mod RA	30.2
PUSAKO	SIAK	1.02	102.12	Slight RA	6.4
TAMBUSAI	ROHUL	1.06	100.26	Slight RA	10
TANDUN	ROHUL	0.61	100.55	Slight RA	8.8
PASIR PANGARAIAN	ROHUL	0.90	100.34	Slight RA	4.8
ROKAN IV KOTO	ROHUL	0.57	100.43	Slight RA	6
MESONET ROHUL	ROHUL	0.84	100.34	Slight RA	2.8
RIMBA MELINTANG	ROHIL	1.85	100.98	Mod RA	21.2
TANAH PUTIH	ROHIL	1.57	101.00	OFF	
BATANG CENAKU	INHU	-0.66	102.28	Slight RA	6
PEKAN ARBA	INHIL	-0.30	103.13	No RA	0
TEMBILAHAN	INHIL	-0.32	103.16	Slight RA	12.4
AAWS SINGINGI	KUANSING	-0.60	101.49	Slight RA	17
KUANTAN TENGAH	KUANSING	-0.54	101.55	Slight RA	19.2
TEBING TINGGI	KEP. MERANTI	1.01	102.72	Heavy RA	79

III. ANALISIS METEOROLOGI

INDIKATOR	KETERANGAN
1. Pola Angin	Analisis pola angin tanggal 09 Juni 2026 pukul 07.00 WIB (00.00 UTC) dan 19.00 WIB (12.00 UTC) menunjukkan adanya pola angin shearline dan konvergensi di atas wilayah Riau. Keberadaan kedua fenomena ini memicu pemusatan massa udara basah yang dapat meningkatkan aktivitas konvektif dan mendukung pertumbuhan awan hujan di wilayah Riau.
2. SST	Suhu muka laut (SST) di perairan Riau, Samudera Hindia dan Selat Malaka terpantau berkisar antara 28,0°C hingga 32,0°C, menunjukkan kondisi perairan yang masih hangat. Sementara itu, anomali SST positif hingga mencapai 1,5°C di sekitar Samudera Hindia, Selat Malaka, dan perairan Riau mengindikasikan peningkatan pasokan uap air yang mendukung pembentukan dan perkembangan awan hujan di wilayah Riau
3. Citra Radar Cuaca	Berdasarkan citra radar cuaca tanggal 09 Juni 2026, pertumbuhan awan dimulai pada siang hari di wilayah Riau bagian Barat, Selatan, dan Pesisir Timur, dan menguat pada pukul 16.00 WIB. Pertumbuhan awan hujan semakin menguat hingga malam hari dan meluas ke wilayah Riau bagian Tengah dan Utara (Kota Pekanbaru, Siak, Pelalawan, Rokan Hulu, dan Bengkalis). Pukul 21.00 WIB, awan hujan mulai meluruh di wilayah Riau bagian Pesisir Timur, Utara, dan Selatan, namun awan hujan semakin menguat di wilayah Riau bagian tengah terutama wilayah Kota Pekanbaru. Kondisi ini bertahan hingga dini hari pukul 04.00 WIB.
4. Dinamika Atmosfer	<ul style="list-style-type: none"> • SOI : -20.3 (signifikan > +7) —> tidak berpengaruh terhadap peningkatan pola konvektif di sebagian wilayah Indonesia bagian tengah dan timur. • Indeks ENSO di NINO 3.4 : +0.81 (signifikan < ±0.8) —> tidak berpengaruh terhadap peningkatan pola konvektif di sebagian wilayah Indonesia. • DMI : -0.34 (normal ±0.4) —> tidak berpengaruh terhadap peningkatan aktivitas/pola konvektif di wilayah Indonesia bagian barat. • MJO : Fase 8 (Western Hem. and Africa) -> tidak berkontribusi terhadap proses pembentukan awan hujan di wilayah Indonesia; tidak aktif secara spasial di wilayah Indonesia. • Gel. Atmosfer : • Kelvin -> NIL. • Rossby Ekuatorial -> Aceh, Sumut, Sumbar, Maluku, Maluku Utara, Papua, Papua Barat, Papua Pegunungan, dan Papua Selatan. • Indeks Surge : +6.0 (signifikan > +10) —> Aliran massa udara dingin tidak signifikan terhadap wil. Indonesia (update 01.32UTC 2026/06/08). • Belokan angin dan konvergensi -> Daerah potensi pertumbuhan awan hujan di Aceh, Sumut, Sumbar, Riau, Kep. Riau, Jambi, Kalbar, Kalteng, Kaltara, Sulut, Sulteng, Gorontalo, Maluku Utara, Maluku, Papua Barat Daya, Papua Barat, Papua Tengah, Papua Barat. • SST anomali : -1.0 s/d +2.4 °C: Potensi penguapan



BADAN METEOROLOGI KLIMATOLOGI DAN GEOFISIKA
STASIUN METEOROLOGI SULTAN SYARIF KASIM II PEKANBARU

Bandar Udara Sultan Syarif Kasim II Pekanbaru 28284 Telp. (0761) 674791, Fax 73701
website : www.stametpekanbaru.com email : bmgpku@yahoo.com

	<p>(penambahan massa uap air) di Samudra Hindia barat-selatan Sumatra, Selat Malaka, Selat Sunda, Laut Jawa, pesisir barat Kalbar, Samudra Hindia selatan Banten-Jawa Timur, Laut Bali, Laut Flores, Teluk Tomini, Teluk Bone, Laut Sulawesi, Laut Banda, Laut Seram, Laut Banda, Laut Arafura, Teluk Cendrawasih, perairan utara Papua.</p>
5. Analisis RASON	<p>Analisa RASON 09 Juni 2026 Pukul 12 UTC (19.00 WIB) Stasiun: 96109 - WIBB (Pekanbaru/SSK II) Tingkat Pertumbuhan Awan * LCL (Dasar Awan): 929 m MSL * LFC (Level Konveksi): 1207 m MSL * CCL: 1529 m MSL * Freezing Level (0°C): 5100 m MSL * Equilibrium Level (EL): 52.000 ft MSL,</p> <p>Indeks Stabilitas: * CAPE Total: 2910 J/kg * K-Index (KI): 35.1 * Lifted Index (LI): -5.7 * Precipitable Water (PW): 6.10 cm * Status Labilitas: Labil</p> <p>Lapisan Angin: * 925 mb: Utara (N) / 10 knot * 800 mb: Selatan (S) / 10 knot * 700 mb: Timur (E) / 15 knot</p> <p>ANALISIS: Berdasarkan data radiosonde Pekanbaru tanggal 09 Juni 2026 pukul 12.00 UTC, kondisi atmosfer teridentifikasi labil hingga sangat labil. Hal ini ditunjukkan oleh nilai CAPE yang tinggi (± 2910 J/kg), Lifted Index negatif (-5,6), serta kandungan uap air yang cukup besar (PWAT 61,6 mm). Selain itu profil suhu dan titik embun yang relatif berdekatan pada lapisan bawah menunjukkan ketersediaan uap air yang melimpah. Kondisi tersebut mendukung pertumbuhan awan konvektif secara signifikan dan berpotensi menyebabkan hujan sedang hingga lebat yang dapat disertai petir dan angin kencang.</p>

IV. KESIMPULAN

- Curah hujan dengan intensitas lebat tanggal 09 Juni 2026 (24 jam) tercatat di wilayah Provinsi Riau seperti data curah hujan di Stamet SSK II sebesar 71.2 mm, ARG Rumbai Kota Pekanbaru 56.2 mm, dan ARG Tebing Tinggi Kepulauan Meranti sebesar 79.0 mm
- Berdasarkan hasil analisis kondisi atmosfer tanggal 09 Juni 2026, kejadian hujan lebat di wilayah Riau dipengaruhi oleh adanya pola shearline dan konvergensi yang melintasi wilayah Riau sehingga menyebabkan pemusatan massa udara dan meningkatkan pertumbuhan awan konvektif. Kondisi tersebut didukung oleh suhu muka laut yang hangat serta anomali SST positif hingga $+1,5^{\circ}\text{C}$ di perairan sekitar Riau dan Selat Malaka yang meningkatkan pasokan uap air. Analisis radar cuaca menunjukkan pertumbuhan awan hujan mulai berkembang sejak siang hari di wilayah Riau bagian barat, selatan, dan pesisir timur, kemudian semakin menguat pada sore hingga malam hari dan meluas ke wilayah tengah serta utara Riau.
- Selain itu, hasil pengamatan radiosonde Pekanbaru pukul 12 UTC menunjukkan atmosfer dalam kondisi labil hingga sangat labil. Kondisi ini sangat mendukung pertumbuhan awan Cumulonimbus yang mampu menghasilkan hujan sedang hingga lebat disertai petir dan angin kencang. Dampaknya, genangan air terjadi di beberapa titik wilayah Kota Pekanbaru. Secara umum, kejadian hujan lebat tersebut merupakan hasil interaksi antara faktor dinamika atmosfer regional, ketersediaan uap air yang melimpah, dan kondisi atmosfer yang sangat mendukung proses konveksi.

V. INFORMASI PERINGATAN DINI

Informasi peringatan dini telah dikirimkan melalui website dan aplikasi *WhatsApp* ke beberapa *Stake Holders* yang tergabung di group Info Riau.



PERINGATAN DINI CUACA WILAYAH RIAU

Pekanbaru



09 Juni 2026
Masa Berlaku Peringatan Dini
 19:00 - 22:00 WIB



Potensi terjadi hujan dengan intensitas sedang hingga lebat yang dapat disertai kilat/petir dan angin kencang

- Wilayah Peringatan Dini
- Wilayah Potensi Meluas
- Wilayah Tidak Terdampak

www.bmkg.go.id | infoBMKG | call center 196

PERINGATAN DINI CUACA WILAYAH RIAU

UPDATE Peringatan Dini Cuaca Wilayah Riau tgl 09 Juni 2026 pkl. 18:50 WIB masih berpotensi terjadi hujan dengan intensitas sedang hingga lebat yang dapat disertai kilat/petir dan angin kencang pada pkl 19:00 WIB di Kabupaten Kampar: Bangkinang Kota, Kampar, XIII Kota Kampar, Kuok, Kampar Kiri Hulu, Salo, Bangkinang, Kampar Utara, Kabupaten Indragiri Hilir: Pelangiran, Teluk Belengkong, Pulau Burung, Kabupaten Pelalawan: Bunut, Teluk Meranti, Kuala Kampar, Kabupaten Rokan Hulu: Ujung Batu, Tambusai, Rambah Hilir, Tambusai Utara, Tandun, Kabun, Kepenuhan Hulu, Kabupaten Rokan Hilir: Tanah Putih, Kabupaten Siak: Siak, Sungai Apeh, Sungai Mandau, Bunga Raya, Kota Gasib, Kabupaten Kuantan Singingi: Singingi, Kabupaten Kepulauan Meranti: Tebing Tinggi Barat, Merbau, Tebing Tinggi Timur, Rangsang Pesisir, Kota Dumai: Sungai Sembilan, Dumai Selatan, dan sekitarnya.

Dan dapat meluas ke wilayah Kabupaten Kampar: Kampar Kiri, Tapung, Tapung Hulu, Rumbio Jaya, Kampar Timur, Kampar Kiri Tengah, Gunung Sahilan, Kabupaten Pelalawan: Pelalawan, Bandar Petalangan, Kabupaten Rokan Hulu: Rokan IV Kota, Rambah, Kuntio Darussalam, Rambah Somo, Pagaran Tapah Darussalam, Pendalilan IV Kota, Kabupaten Rokan Hilir: Bagan Sinembah, Pujud, Tanah Putih Tanjung Melawan, Bangko Pusako, Kabupaten Kuantan Singingi: Singingi Hilir, Kabupaten Kepulauan Meranti: Rangsang, Kota Dumai: Dumai Barat, Bukit Kapur, dan sekitarnya.

Kondisi ini diperkirakan masih dapat berlangsung hingga pkl 22:00 WIB

Prakirawan BMKG - Riau

www.bmkg.go.id | infoBMKG | call center 196

PERINGATAN DINI CUACA WILAYAH RIAU

Pekanbaru



09 Juni 2026
Masa Berlaku Peringatan Dini
 20:35 - 00:00 WIB



Potensi terjadi hujan dengan intensitas sedang hingga lebat yang dapat disertai kilat/petir dan angin kencang

- Wilayah Peringatan Dini
- Wilayah Potensi Meluas
- Wilayah Tidak Terdampak

www.bmkg.go.id | infoBMKG | call center 196

PERINGATAN DINI CUACA WILAYAH RIAU

UPDATE Peringatan Dini Cuaca Wilayah Riau tgl 09 Juni 2026 pkl. 20:25 WIB masih berpotensi terjadi hujan dengan intensitas sedang hingga lebat yang dapat disertai kilat/petir dan angin kencang pada pkl 20:35 WIB di Kabupaten Kampar: Bangkinang Kota, Kampar, Tambang, XIII Kota Kampar, Kuok, Siak Hulu, Kampar Kiri, Kampar Kiri Hulu, Tapung, Tapung Hilir, Salo, Kampar Kiri Tengah, Gunung Sahilan, Kota Kampar Hulu, Kabupaten Indragiri Hilir: Sieridja, Batang Gaung, Kabupaten Bengkalis: Bengkalis, Bantan, Bukit Batu, Siak Kuala, Kabupaten Indragiri Hilir: Reteh, Enak, Kuala Indragiri, Tempuling, Gaung Anak Sarka, Mandah, Keritang, Tanah Merah, Batang Tuka, Gaung, Kemuning, Pelangiran, Teluk Belengkong, Kampas, Sungai Batang, Kabupaten Pelalawan: Pangkalan Kerinci, Pangkalan Kuras, Langgam, Pelalawan, Karumutan, Buntar, Teluk Meranti, Kuala Kampar, Bandar Sei Kijang, Bandar Petalangan, Kabupaten Rokan Hulu: Tambusai, Kepenuhan, Kuntio Darussalam, Rambah Hilir, Tambusai Utara, Kabun, Bantol Darussalam, Pagaran Tapah Darussalam, Kepenuhan Hulu, Kabupaten Siak: Siak, Sungai Apeh, Minas, Tualong, Sungai Mandau, Dayun, Bunga Raya, Kota Gasib, Kandi, Mempura, Pusako, Kabupaten Kuantan Singingi: Kuantan Mudiq, Kuantan Tengah, Singingi, Gunungtoar, Singingi Hilir, Hulu Kuantan, Kabupaten Kepulauan Meranti: Rangsang, Tebing Tinggi Barat, Merbau, Pulaumberbau, Tebing Tinggi Timur, Tasik Putri Payu, Rangsang Pesisir, Kota Pekanbaru: Rumbai, Tampan, Marpoyan Damai, Rumbai Pesisir, dan sekitarnya.

Dan dapat meluas ke wilayah Kabupaten Kampar: Kampar Kiri Hilir, Tapung Hulu, Rumbio Jaya, Bangkinang, Perhentian Raja, Kampar Timur, Kampar Utara, Kabupaten Indragiri Hilir: Rengat, Rengat Barat, Kelayang, Pasir Panjang, Perang, Batang Cendak, Lirik, Kuala Candak, Sungai Lala, Lubuk Batu Jaya, Rakit Kulim, Batang Perang, Kabupaten Bengkalis: Mandau, Pinggir, Kabupaten Indragiri Hilir: Tambelahan, Tembelen Hulu, Kabupaten Pelalawan: Ulu, Pangkalan Lesung, Kabupaten Rokan Hulu: Ujung Batu, Rokan IV Kota, Rambah, Rambah Somo, Bangun Purba, Tandun, Pendalilan IV Kota, Kabupaten Rokan Hilir: Tanah Putih, Pujud, Rantau Kopar, Kabupaten Siak: Kerinci Kanan, Lubuk Dalam, Kabupaten Kuantan Singingi: Kuantan Hilir, Cerenti, Benai, Pangsan, Logas Tanah Darat, Inuman, Kuantan Hilir Seberang, Sentajo Raya, Kabupaten Kepulauan Meranti: Rangsang, Kota Pekanbaru: Sukajadi, Pekanbaru Kota, Sei, Lima Puluh, Senapelan, Bukit Raya, Tenayan Raya, Payung Sekaki, dan sekitarnya.

Kondisi ini diperkirakan masih dapat berlangsung hingga pkl 00:00 WIB

Prakirawan BMKG - Riau

www.bmkg.go.id | infoBMKG | call center 196

PERINGATAN DINI CUACA WILAYAH RIAU

Pekanbaru



10 Juni 2026
Masa Berlaku Peringatan Dini
 00:25 - 04:00 WIB



Potensi terjadi hujan dengan intensitas sedang hingga lebat yang dapat disertai kilat/petir dan angin kencang

- Wilayah Peringatan Dini
- Wilayah Potensi Meluas
- Wilayah Tidak Terdampak

www.bmkg.go.id | infoBMKG | call center 196

PERINGATAN DINI CUACA WILAYAH RIAU

UPDATE Peringatan Dini Cuaca Wilayah Riau tgl 10 Juni 2026 pkl. 00:15 WIB masih berpotensi terjadi hujan dengan intensitas sedang hingga lebat yang dapat disertai kilat/petir dan angin kencang pada pkl 00:25 WIB di Kabupaten Kampar: Bangkinang Kota, Kampar, Tambang, XIII Kota Kampar, Kuok, Siak Hulu, Kampar Kiri, Kampar Kiri Hilir, Kampar Kiri Hulu, Tapung, Tapung Hilir, Tapung Hulu, Salo, Rumbio Jaya, Bangkinang, Perhentian Raja, Kampar Timur, Kampar Utara, Kampar Kiri Tengah, Gunung Sahilan, Kota Kampar Hulu, Kabupaten Bengkalis: Mandau, Pinggir, Kabupaten Pelalawan: Uku, Pangkalan Kerinci, Pangkalan Kuras, Langgam, Pelalawan, Bunut, Bandar Sei Kijang, Kabupaten Rokan Hulu: Ujung Batu, Rokan IV Kota, Tambusai, Kepenuhan, Kuntio Darussalam, Rambah Hilir, Tambusai Utara, Bangun Purba, Tandun, Kabun, Bantol Darussalam, Kepenuhan Hulu, Kabupaten Siak: Minas, Tualong, Sungai Mandau, Dayun, Kota Gasib, Kandi, Kabupaten Kuantan Singingi: Kuantan Mudiq, Kuantan Tengah, Singingi, Kuantan Hilir, Cerenti, Benai, Gunungtoar, Singingi Hilir, Pangsan, Logas Tanah Darat, Inuman, Hulu Kuantan, Kuantan Hilir Seberang, Sentajo Raya, Kabupaten Kepulauan Meranti: Rangsang Barat, Rangsang, Merbau, Pulaumberbau, Kota Pekanbaru: Sukajadi, Pekanbaru Kota, Sei, Lima Puluh, Senapelan, Rumbai, Bukit Raya, Tampan, Marpoyan Damai, Tenayan Raya, Payung Sekaki, Rumbai Pesisir, Kota Dumai: Bukit Kapur, dan sekitarnya.

Dan dapat meluas ke wilayah Kabupaten Pelalawan: Pangkalan Lesung, Kabupaten Rokan Hulu: Rambah, Rambah Somo, Pagaran Tapah Darussalam, Kabupaten Rokan Hilir: Tanah Putih, Pujud, Rantau Kopar, Kabupaten Siak: Kerinci Kanan, Lubuk Dalam, dan sekitarnya.

Kondisi ini diperkirakan masih dapat berlangsung hingga pkl 04:00 WIB

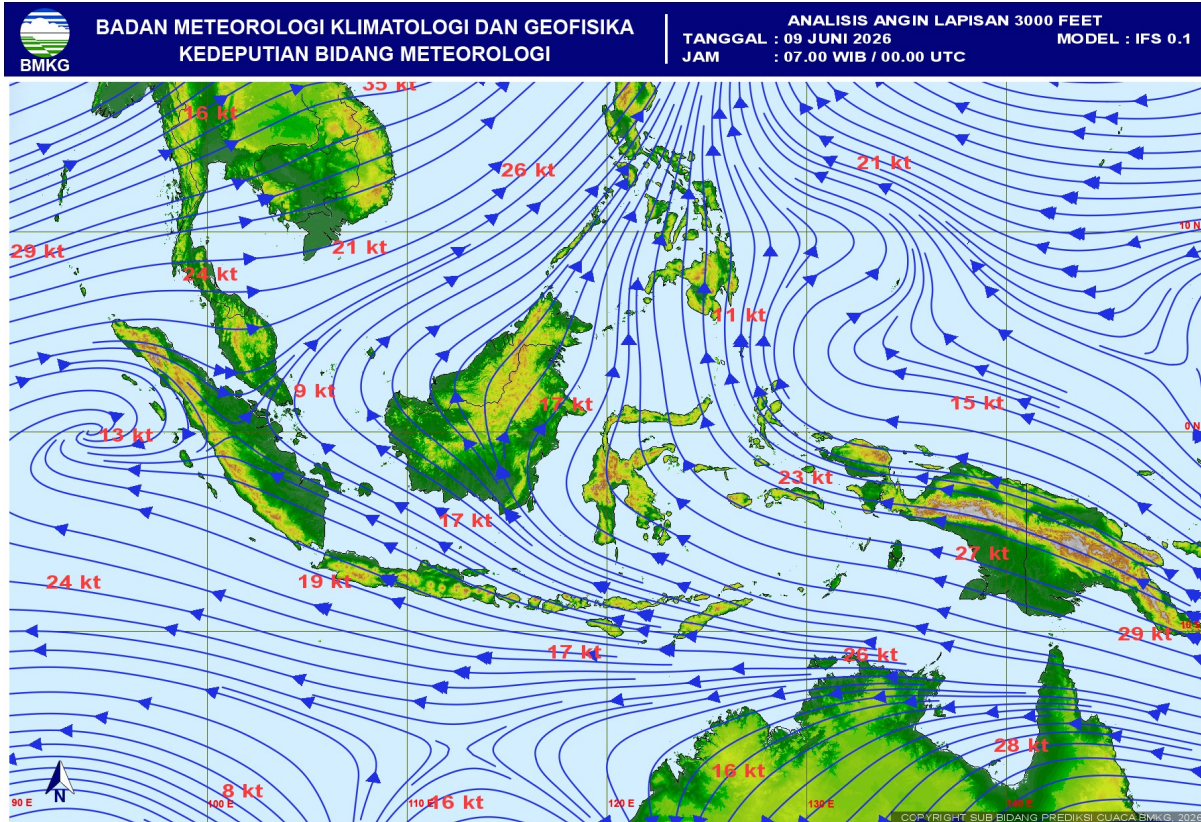
Prakirawan BMKG - Riau

www.bmkg.go.id | infoBMKG | call center 196

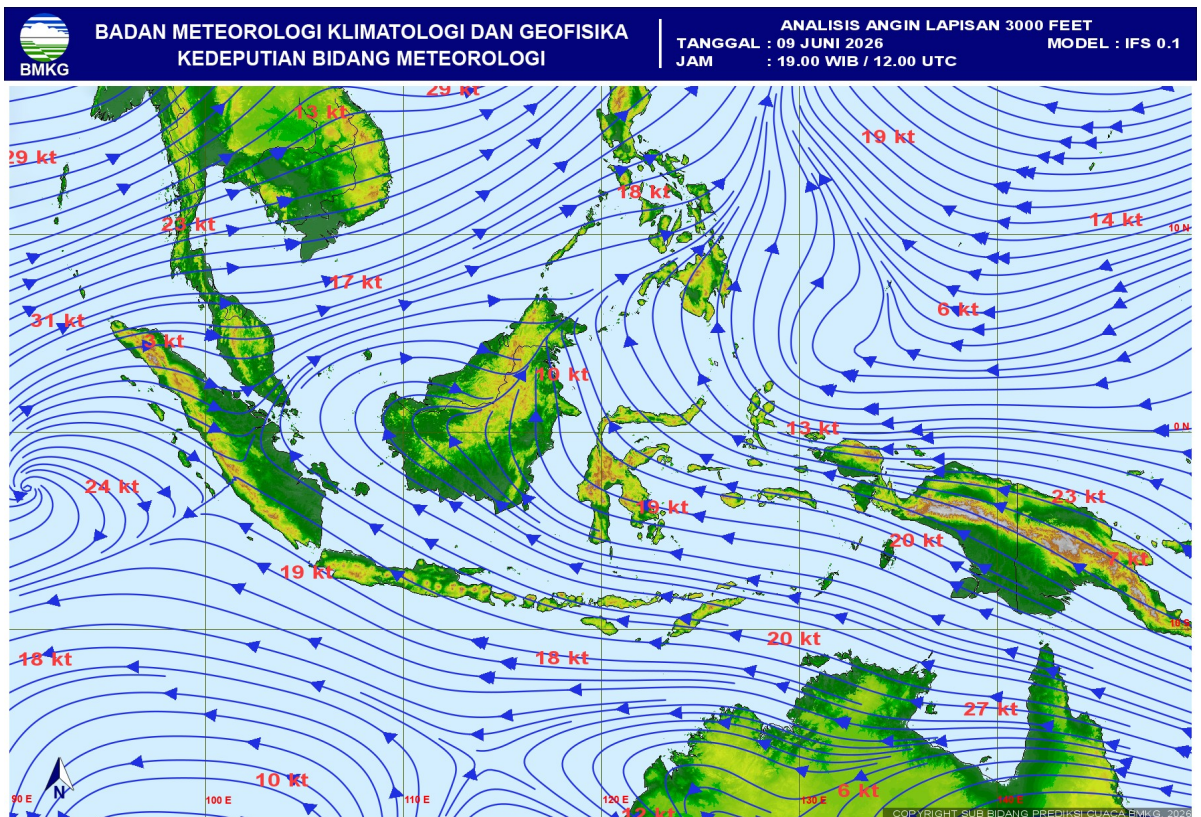
VI. PROSPEK KE DEPAN

- Hujan dengan intensitas ringan hingga lebat yang dapat disertai petir dan angin kencang diperkirakan masih dapat terjadi terutama pada siang/sore dan malam/dini hari.

LAMPIRAN
Lampiran 1.

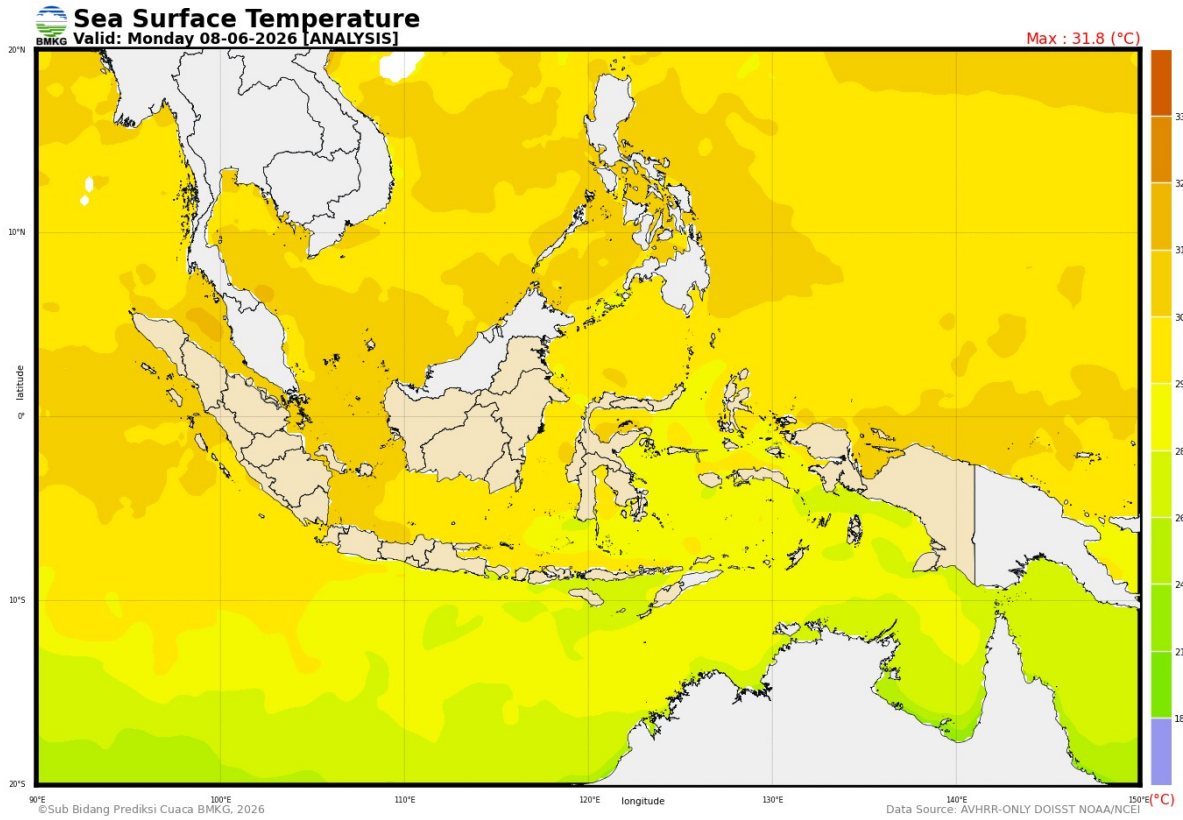


Gambar 1. Analisis Streamline tanggal 09 Juni 2026 pukul 00.00 UTC

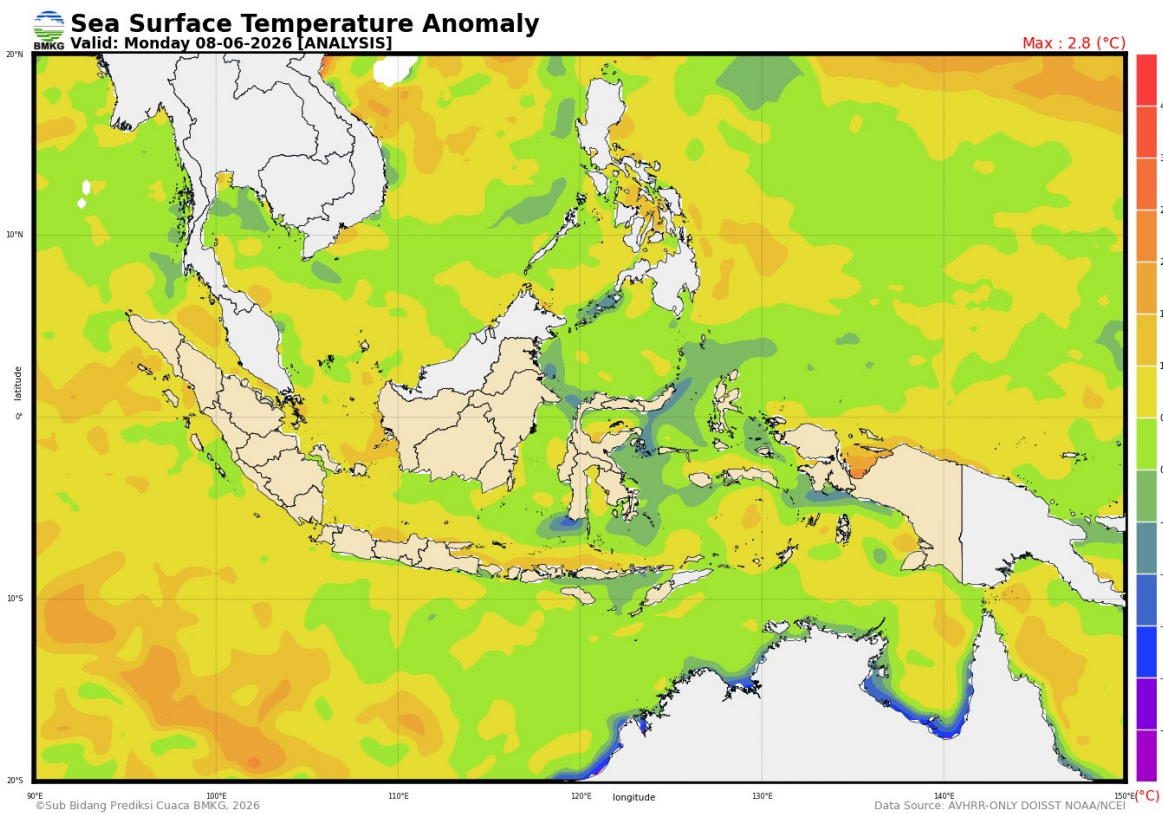


Gambar 2. Analisis Streamline tanggal 09 Juni 2026 pukul 12.00 UTC

Lampiran 2.



Gambar 3. Analisis SST tanggal 08 Juni 2026

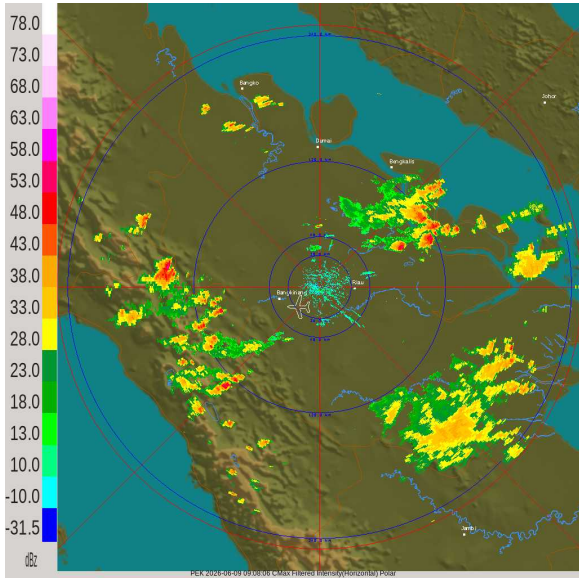


Gambar 4. Analisis Anomaly SST tanggal 08 Juni 2026

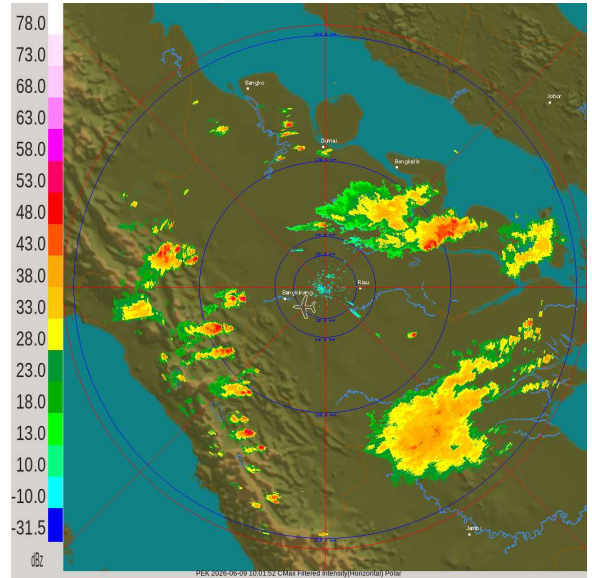
Lampiran 3.

Citra Radar Cuaca

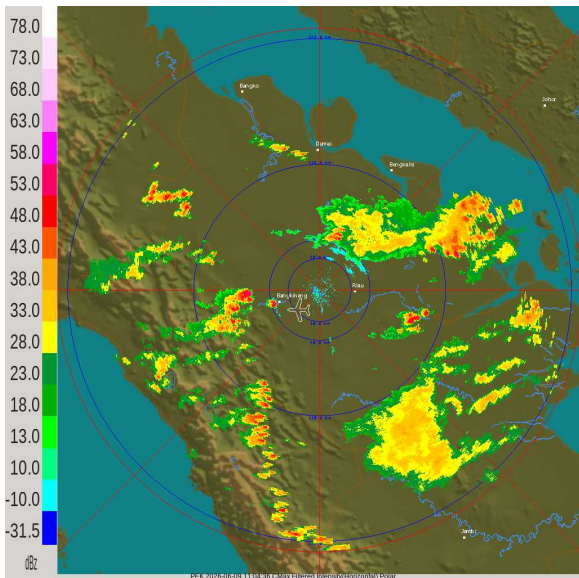
Tanggal 09 Juni 2026 pukul 16.00 WIB



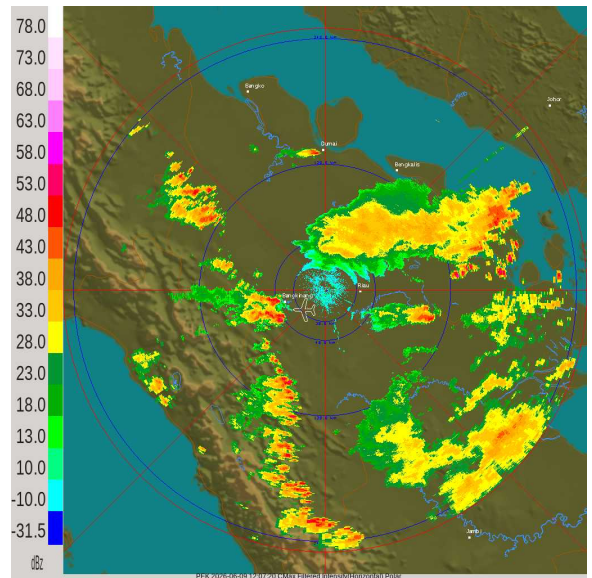
Tanggal 09 Juni 2026 pukul 17.00 WIB



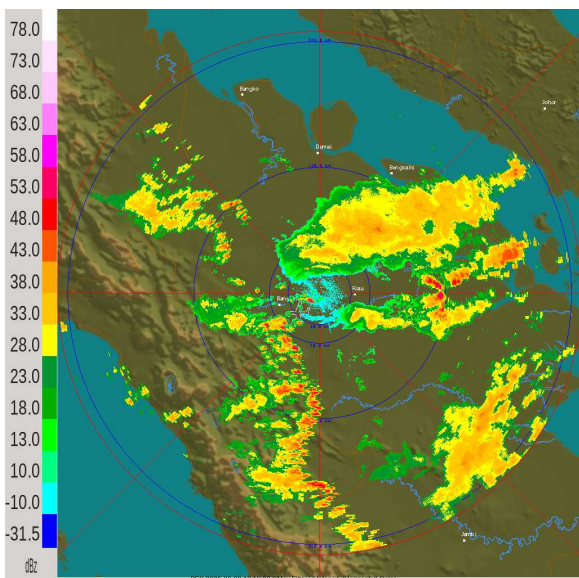
Tanggal 09 Juni 2026 pukul 18.00 WIB



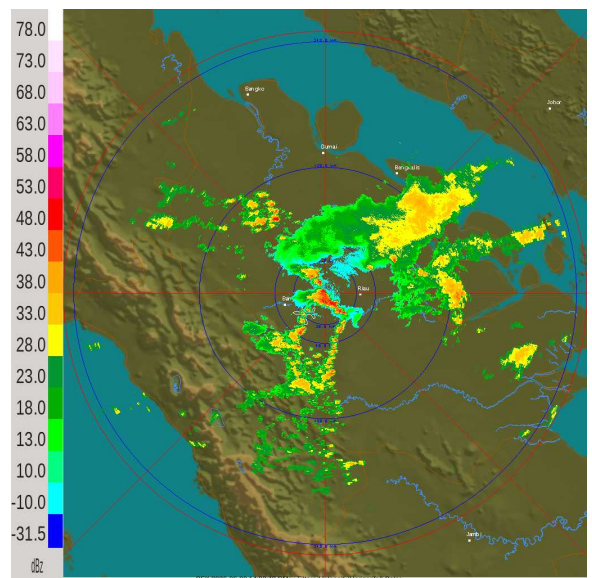
Tanggal 09 Juni 2026 pukul 19.00 WIB



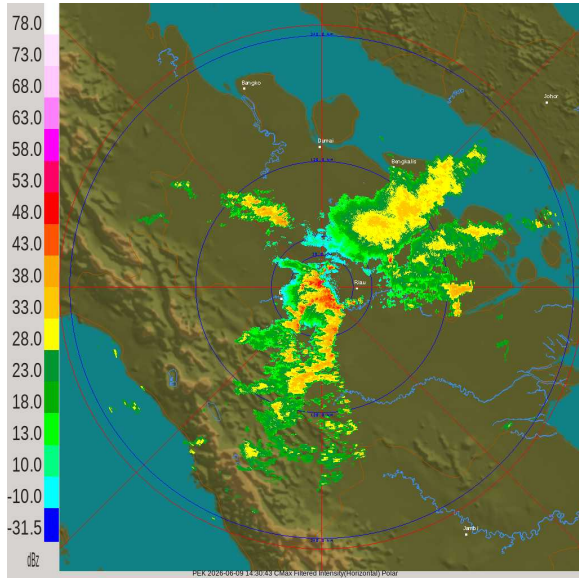
Tanggal 09 Juni 2026 pukul 20.00 WIB



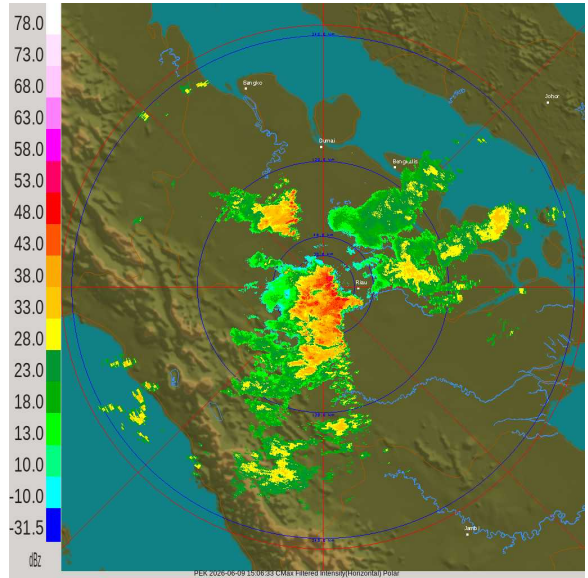
Tanggal 09 Juni 2026 pukul 21.00 WIB



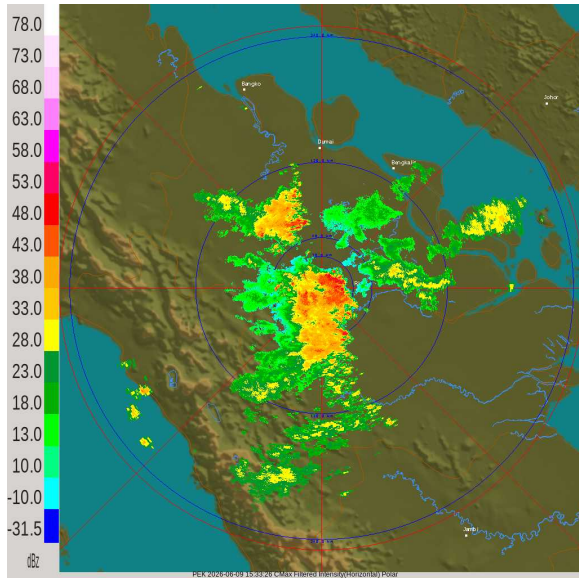
Tanggal 09 Juni 2026 pukul 21.30 WIB



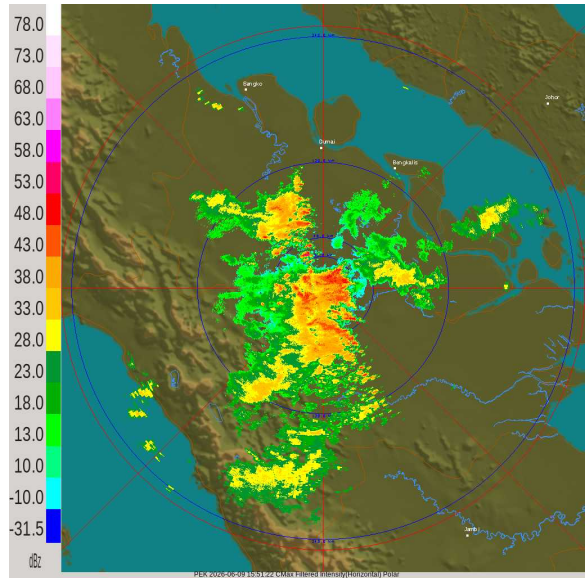
Tanggal 09 Juni 2026 pukul 22.00 WIB



Tanggal 09 Juni 2026 pukul 22.30 WIB

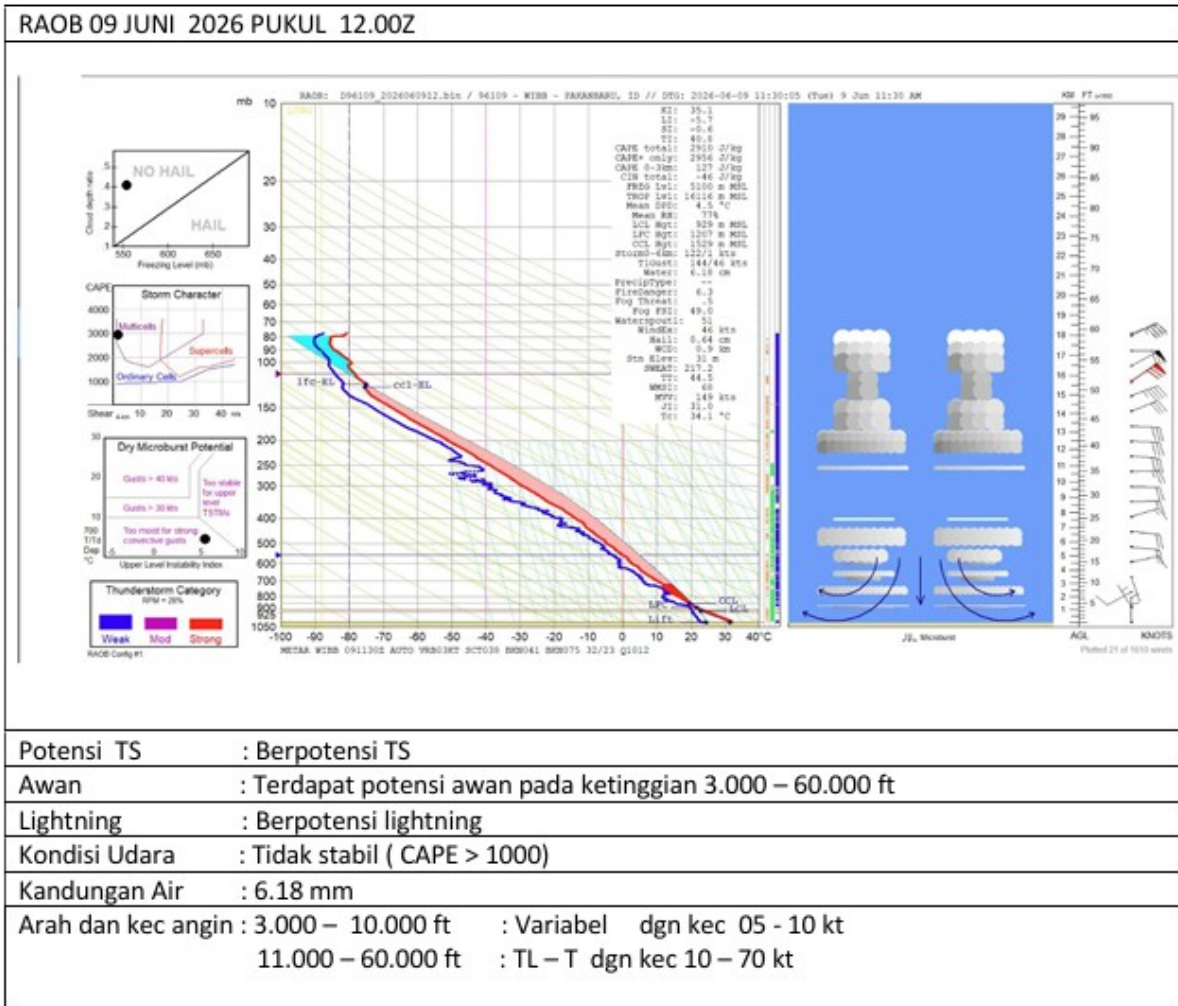


Tanggal 09 Juni 2026 pukul 23.00 WIB




Lampiran 4.

Pengamatan RASON



Mengetahui
 Koordinator Bidang Data dan Informasi



Bibin Sulianto

Pekanbaru, 10 Juni 2026
 Forecaster on Duty



Sanya G